

# 第2次

# 高槻市立認定こども園 配置計画

# オープンハウス

# 目次

## I. はじめに

1. 高槻市が抱える課題
  - ①保育需要の増加
  - ②公立施設の老朽化
  - ③保育士不足と人材育成
  - ④3号子どもの卒園後の行き先の不足
  - ⑤公立幼稚園の定員割れ
2. 市が目指す就学前児童の教育・保育環境

## II. 認定こども園ってどんなところ？

1. 子どもと保育者との信頼で育つ0・1・2歳
2. 先生やお友達と成長する3・4・5歳
  - (1)集団生活
  - (2)教育・保育の内容
  - (3)認定こども園のメリット
3. 認定こども園の一日(例)

## III. これからの就学前児童施設の在り方 ～ 高槻市で育つ子どもたちのために ～

### 第2次高槻市立認定こども園配置計画

1. 富田保育所の耐震化・認定こども園化
  - (1)整備計画
  - (2)耐震整備の状況
  - (3)新園舎の整備規模等
  - (4)民間移管にあたって
  - (5)社会福祉協議会とは
  - (6)スケジュール
  - (7)民営化による変化
2. 公立施設の地域型保育事業との連携
  - (1)公立施設が果たす役割
3. 認定こども園配置数の基本的な考え方の検討
  - (1)配置数の検討
  - (2)公立認定こども園の役割

# I. はじめに



## 認定こども園 ～ 豊かな経験をし強い心を育てる ～

認定こども園は幼稚園、保育所と並び、就学前の子どもたちが通う施設です。市は、待機児童の解消、幼稚園の定員割れなどの課題に対応するため、今後認定こども園の普及を計画しています。

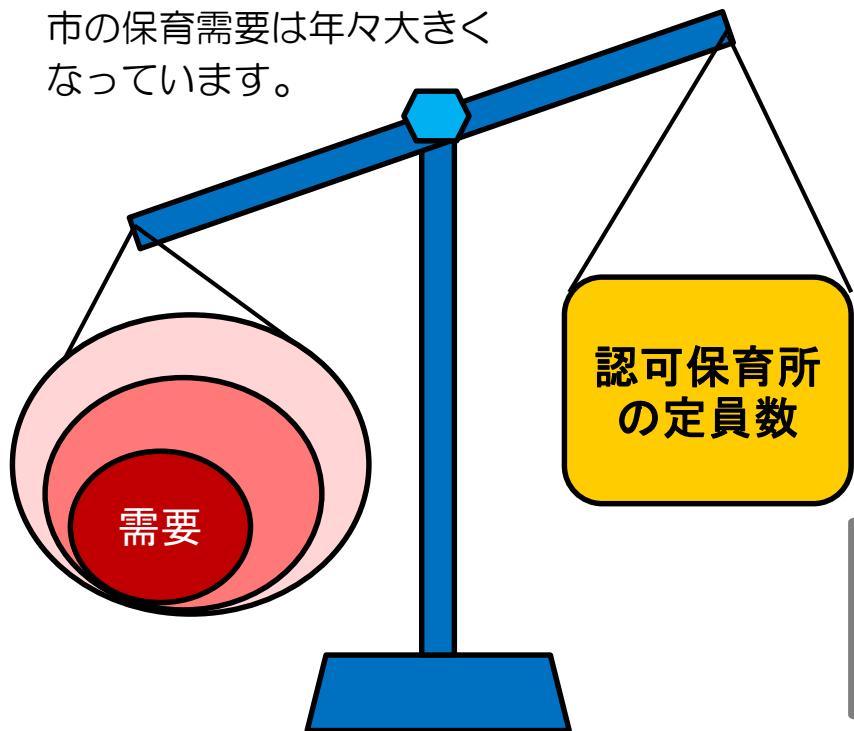
認定こども園について解説しながら、市が目指す就学前の子どもたちの“育ち”について、伝えます。

# 1. 高槻市が抱える課題 ①保育需要の増加

市は平成26年度から連続して待機児童ゼロ（それぞれ4月1日時点。厚生労働省報告基準）を達成しているのに、認定こども園化を進めて、定員を増やすのはなぜですか？



市の保育需要は年々大きくなっています。



最低基準とは…

子どもを安全に保育するために、1人あたりの面積や、年齢に応じた先生の数等を取り決めた法律や条例があり、認可定員(年齢ごとに入所できる人数)が決まっています。

市の保育所等入所児童数は15年で約60%増加（平成18年、令和3年度の4月1日現在より）

保護者の需要に対応するため…

「保育の量・質」を増やすためにやってきた取り組み

- 新しい保育所などをつくる
- 最低基準を守ることを前提に認可定員を超えて受け入れを行う（定員の弾力化）
- 認可外保育施設に市の補助を行う(認定保育施設)
- 年度途中の保育需要への対応を行う臨時保育室を開く
- 送迎保育ステーション事業の実施

等

民間施設と公立施設が協力して待機児童ゼロを達成したものの、潜在的な保育需要を含めると更なる取り組みが必要です。



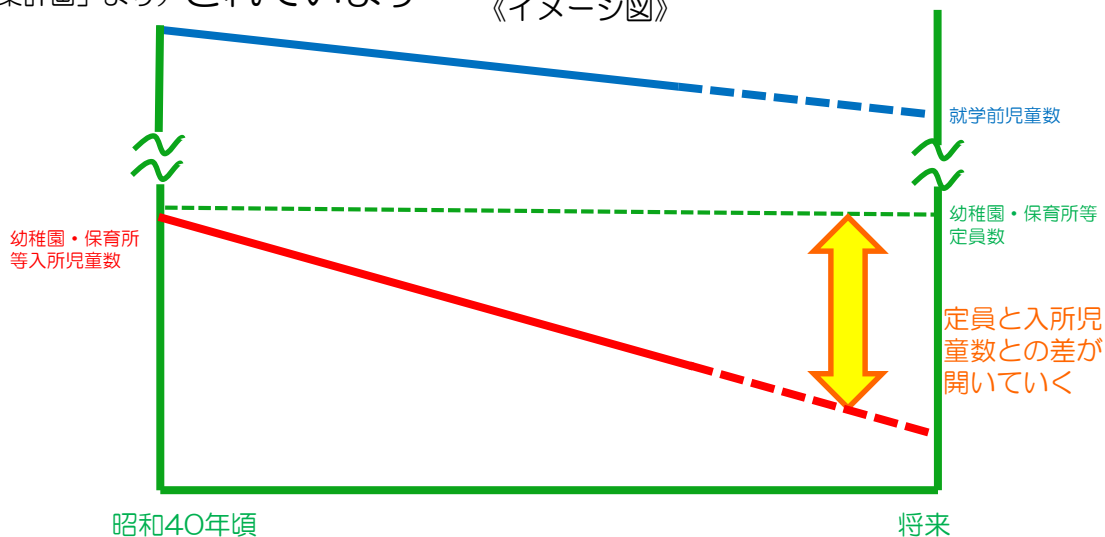
# 1. 高槻市が抱える課題 ②公立施設の老朽化

公立保育所・幼稚園は昭和40～50年代初めにかけての人口急増期に建てられた施設が多く、築年数40年を越えており、老朽化への対応が課題です。

## さらに…

就学前児童人口は10年で約14%減少（平成22～31年度統計）しており、今後も減少傾向が続くものと予測（令和2年3月発行「第二次高槻市子ども・子育て支援事業計画」より）されています 《イメージ図》

「高槻市公共施設等総合管理計画」（平成27年11月策定）において、全ての施設を現状のまま維持していくことは財政上困難とされ、また年少人口の大幅な減少が見込まれることから、幼稚園・保育所については、適正な規模や配置を検討する必要があるとされました。




限りある財源の中で、市全体としてさらなる、幼児教育・保育の質の確保と向上に取り組みながらも、それらを維持・継続し続けられるよう、公立と民間の役割を整理し、公立施設の配置の見直しが必要となります。



# 1. 高槻市が抱える課題 ③保育士不足と人材育成



**保育士**  
保育士不足  
(保育需要の増大に伴う施設の増)



**今は働いていない保育士**  
なかなか復職できない



**幼稚園教諭**  
幼稚園学級数が減り、活躍の場が少なくなる

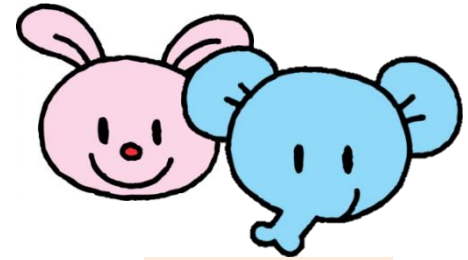
保育士・保育所支援センターは、保育士不足への対応として、保育士資格を持ちながらも現在保育現場で働いていない保育士等の現場復帰を支援するために平成26年5月に開設しました。

しかし、まだまだ必要で、今後も保育人材の安定的な確保に継続して取り組みます。

加えて...  
公立・民間問わず安定的な人材確保のために人材育成ができていない状況です。

さらに...  
国の取り組みにより、認定こども園の施設が増え、保育教諭(幼稚園教諭と保育士の両方の資格を有する先生)がますます求められる可能性があります。

人材確保だけではなく、質の高い人材の育成も課題となっています。



将来を見通した  
教育・保育人材の確保と  
育成の必要性



# 1. 高槻市が抱える課題

## ④ 3号子どもの卒園後の行き先の不足

子どもが2歳児ですが「地域型保育事業（0～2歳の施設）」を卒園します。  
卒園後、入所できる施設があるのか不安です。



0歳

1歳

2歳

3歳

4歳

5歳

6歳

保育施設（0～5歳 ※0歳や1歳からそのまま在園する）

満員で入れない！

3歳からの行き先を探します。



地域型保育事業所  
（0～2歳）

46ヶ所

0～2歳あわせて定員768名

（令和3年4月現在）

公立幼稚園  
（4・5歳）

3歳の受け入れはない！

家庭で保育（0～2歳）

※育休を3年取得された方を含む

時間が合わない！

私立幼稚園（3～5歳）

0～2歳までの保育需要が依然高いことから、市では、地域型保育事業所を増設する計画としており、**将来的に3歳からの保育施設が不足する**かもしれません。



# 1. 高槻市が抱える課題

⑤公立幼稚園の定員割れ ～1号認定こどもの需要の変化～

3年保育を実施している私立幼稚園や、保護者の要件にかかわらず入所できる認可外保育施設等の利用など、ニーズの多様化・保育需要の増大から、公立幼稚園の入園児数が減少しており、恒常的に定員割れが生じ、幼児教育に有効とされている適正な規模の集団が維持できない園がでてくるようになりました。

①公立幼稚園	定員	入所児童数
平成18年度	3,605人	1,728人
平成27年度	3,465人	1,290人
令和3年度	2,415人	465人

15年で入園児童数が  
約73%減少

(令和2年3月発行「第二次高槻市子ども・子育て支援事業計画」及び令和3年4月1日現在幼稚園在園児童数より)

②私立幼稚園等 の入園児童数	私立幼稚園等			
	私立幼稚園 (市内 6園)	私立幼稚園 (市外)	就労支援型預かり 保育(公立)	認可外保育施設 (市内・市外)
合計 2,297人	1,567人	517人	78人	135人

(令和3年4月1日現在 施設等利用給付児童名簿より ※本表には含んでいませんが市外認定こども園等(1号)に通う方もいます)

様々なニーズに応じて、市内・市外や施設種別の垣根を超えた施設選択がみえてきます。  
この様な現状から空き教室がある公立幼稚園が増えてきています。





## 2. 市が目指す就学前児童の教育・保育環境

乳幼児期は将来社会に出ていくための、すなわち生きていくための力を育む土台となる時期。

乳幼児期に自ら考え、失敗や成功体験を繰り返し、多様な人と関わり、さまざまな実体験をする中で、喜びや悔しさを経験し、共感などが身に付きます。乳幼児期に豊かな経験をし、強い心を育むことが、小学校以降の学びにつながる土台となります。



## 2. 市が目指す就学前児童の教育・保育環境 ～ 5つの環境 ～

市では、子ども達のより良い教育・保育環境の実現を目指して、令和3年7月「第2次高槻市立認定こども園配置計画【令和3年度～7年度】」をつくり、保護者、地域、市議会への説明を進めています。



〈市が目指す就学前児童の教育・保育環境〉

- 子どもたちが喜んで通い、たくさんの友達と関わりながら育ちあえる環境
- 保護者の就労状況に関わらず、3歳以上の子どもの連続した育ちが保障できる環境
- どの施設に通っても、小学校への円滑な接続ができる環境
- 保護者が教育・保育方針や立地環境などによる選択ができる環境
- 地域に開かれ、気軽に子育ての相談や園庭開放などに参加ができる環境



# Ⅱ. 認定こども園って どんなところ？



# 1. 子どもと保育者との信頼で育つ0・1・2歳

働きながらの子育ては本当に大変です。子育てに自信がもてずに同じ月齢の子と比べてしまったり、幼いうちから預けることで悩むこともあります。



- 子どもを預ける場合、公立の認可施設では最大で11時間半、週6日、家庭以外の場所で、友達と一緒に生活し刺激を受けて育つことになります。

公立認定こども園では…

## • 育児担当制保育

- 毎日決まった保育者が同じ日課の中で育児に関わることで、子どもの発達を促す遊びを保障し、子どもと大人との愛着・信頼関係を築き情緒の安定を図っています。

0・1・2歳は月齢による発達差、一人ひとりの発達差が大きい時期です。お迎えの時等に先生と話すことで、子どもの園での様子がわかってほっとする保護者もいます。園でも家庭的な保育で、子育てをサポートしていきます。





## 2. 先生やお友達と成長する3・4・5歳

(1) 集団生活

集団で生活することは、子どもにとってどんな成長がみられるの？



### 登降園のあいさつ

大好きな先生や、友達と毎日過ごす中で、『おはよう』『さよなら』のあいさつが、自然と交わせるようになるよ。



### 手洗い・うがい

保健担当の先生や担任の先生が、手洗いの仕方や手を洗う事の意味など、健康について教えてくれるよ。うがいも、お友達と一緒に毎日しているよ！



着替えもお兄ちゃんやお姉ちゃんに手伝ってもらったり、先生に着替えの仕方や服のたたみ方を教えてもらってできるようになったよ。年長さんになったら、年少さんに教えてあげるんだあ～

お家以外のトイレは苦手だったけど、先生がついてきてくれたり、お友達と一緒にしてくれるからすぐに慣れたよ。

### 着替え・トイレ

### 給食

いっぱい遊ぶとお腹がすいて、あったかい給食がとってもおいしいんだ。苦手なものもあるけど、お友達がおいしそうに食べているのを見ると、食べてみようかなとチャレンジしてみたくなるよ。



先生やお友達とかかわることで、刺激を受けて自分もやってみたい、やってみようという気持ちが出てきます。





公立の認定こども園で実施する教育・保育の内容は？



### 「遊び選択制保育」～好きな遊びを自分で選ぶ保育～

子どもひとりひとりが好きな遊びを通して…

見た事のない昆虫や草花を見つけた時は  
図鑑を開いて名前や育て方を調べます。

工夫する力  
考える力

積木遊びをするなかで、倒れないように、  
バランスよく積む工夫をしたり、友達と協力して完成させるための  
話し合いをしたりします。

色や数への  
興味

コミュニケー  
ション力

おにごっこやリレーをするなかで、  
人数を分けたり、作戦をたてたり、  
ルールを守る経験を自然としていきます。

秩序（社会  
のルール）

様々な経験を通して子どもは**共感や意欲等の醸成**、『**生きていく土台となる強い心**』等を育んでいきます。

### 異年齢児学級保育

– 公立のこども園では、3～5才児の異年齢児学級保育を実施します。

⇒ **あこがれ**や**自己有用感**

### 給食の実施

– 認定こども園に移行する公立施設は全ての子どもに対して給食を提供します。

⇒ **食育**や**小学校給食へのスムーズな移行**

## 2. 先生やお友達と成長する3・4・5歳

(3) 認定こども園のメリット

保育需要に対応する定員を増やすため、認定こども園化が必要という運営側の考え方は理解できましたが、保護者や子どもにとっては、どのようなメリットがあると考えていますか。



### ● 保護者の就労状況が変わっても、同じ園に通える

- 例えば、保育所では、保護者が仕事を辞めた場合は、子どもは保育所を退園する必要があります。しかし認定こども園では、保護者の就労状況が変わった場合でも、通っている園を継続して利用できます。

### ● 生活環境の異なる友達と触れ合い、お互いの違いを認め合える

- 保育所や幼稚園では、比較的似たような生活環境の子どもが集まりますが、認定こども園は共働き家庭、専業主婦家庭など、多様な環境の子どもが集まります。  
生活環境の異なる友達と触れ合い、関わることでお互いを認め合うことを自然と学び、「自分らしく育つ」ことへとつながっていきます。

保護者の就労に関わらず、通い慣れた園で、仲良くなった友達や先生と離れずに、過ごすことができます。



# 3. 認定こども園の一日（例）

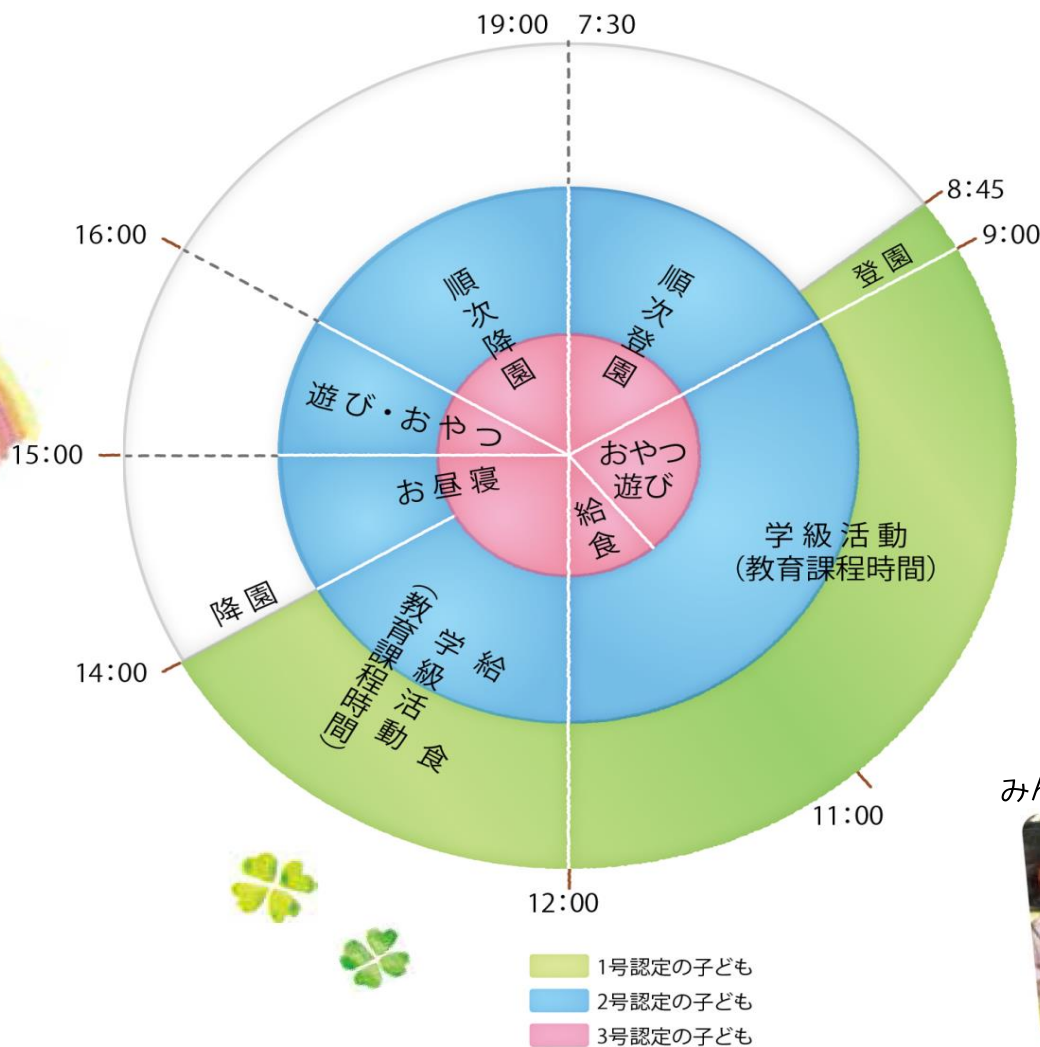
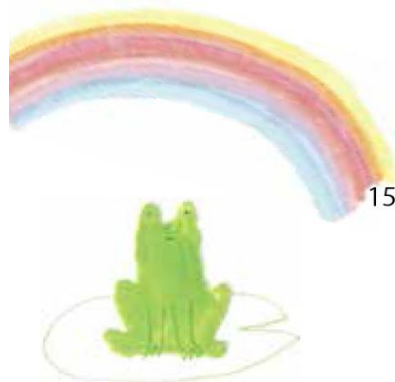
## 認定こども園の一日（例）



みんなで作ると楽しいね。



体をいっぱい動かしてジャンプ！

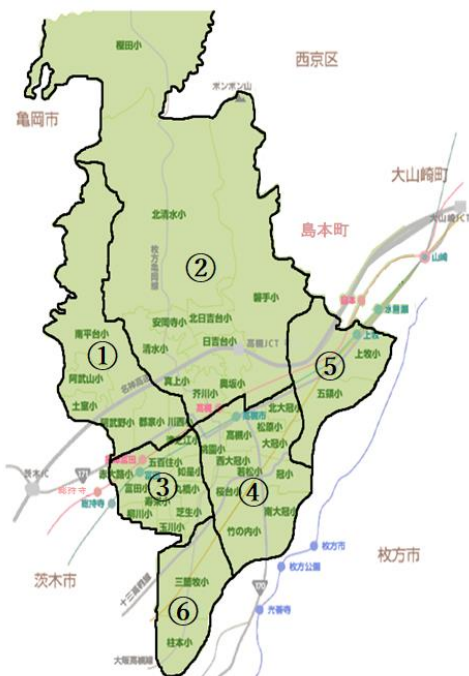


みんなそろって給食の時間です。



# Ⅲ. これからの就学前 児童施設の在り方

～ 高槻市で育つ子どもたちのために ～



高槻市を6つの区域に分けて、保育の  
需要と供給を考えています。



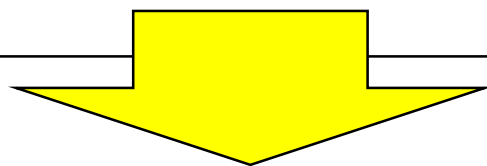


## 第2次高槻市立認定こども園配置計画

### 高槻市立就学前児童施設の在り方に関する基本方針

～4つの柱～

- ① 公立施設の認定こども園への移行と1号認定子どもの3年保育の実施
- ② 公立施設を地域の核として整理・集約
- ③ 民間の積極的な活用
- ④ 教育・保育の一体的提供及び教育・保育の推進に関する体制の確保



NEW

### 第2次高槻市立認定こども園配置計画

～3つの取組～

- ① 富田保育所の耐震化・認定こども園化
- ② 公立施設の地域型保育事業との連携
- ③ 認定こども園配置数の基本的な考え方の検討





# 1. 富田保育所の耐震化・認定こども園化

## (1) 整備計画

### 富田認定こども園の整備計画



	令和 3 年度	令和 4 年度	令和 5 年度	令和 6 年度	令和 7 年度以降
富田保育所→富田認定こども園	直営	直営	—	—	民間
富田幼稚園→(仮設) 富田認定こども園	直営	直営	民間	民間	—

# 1. 富田保育所耐震化・認定こども園化 (2) 耐震整備の状況

## <富田保育所基礎情報>

建築年月日	S 47年9月 (S 56. 3、H 12. 1鉄骨増築)
構造等	鉄筋コンクリート増 (一部鉄骨増)
延べ床面積	1405.7㎡
耐震断結果	1次 0.83 2次 0.19
公共施設耐震化計画での区分	「C」

## <保育所・幼稚園のこれまでの耐震化状況>

幼稚園	小学校と同時に耐震整備を順次実施 平成27年度終了
保育所	区分Cのため、順次実施
大塚保育所 (2次診断I値 0.04)	平成27年度完了 (南大冠幼で代替保育)
春日保育所 (2次診断I値 0.19)	平成28年度完了 (西大冠幼で代替保育)
高槻保育所 (2次診断I値 0.42)	令和元年度完了 (養護子ども未来館に移転)
芥川保育所 (2次診断I値 0.27)	令和元年度 (民営化運営。令和2年度は仮園舎。)
柳川保育所 (2次診断I値 0.26)	令和3年度 (民営化運営。令和2年度は仮園舎。)
富田保育所 (2次診断I値 0.19)	令和7年度完了予定 (民営化運営予定)

## <富田保育所の耐震整備課題>

- ・工事のために保育室がかなりの期間 (約2年) 使用不能となるため、代替保育場所の確保や、児童入所制限などの措置が必要。
- ・定員規模140名及び子育て支援センター機能、要保護児童に対する地域支援機能等を備えており、整備費用が大きい。



## <市立就学前児童施設の在り方に関する基本方針との整合>

- ・公立施設の認定こども園への移行
- ・民間の積極的活用

など

## <耐震整備の方針>

- ・耐震化については、「市立就学前児童の在り方に関する基本方針」との整合を考慮し、現地に富田認定こども園として、富田幼稚園との統合整備 (運営) を行う。
- ・整備期間中の保育場所については、富田幼稚園舎の改修及び富田幼稚園敷地内に仮設園舎を増築 (リース) して確保する。
- ・運営主体は、魅力ある保育サービスの充実と整備期間の短縮及び整備財源の確保のため、民間運営とする。
- ・民間への移管にあたっては、富田地域における当該保育所、幼稚園の実績を考慮した手法を検討する。

## 認定こども園配置計画 (H30~R2) における

### 民営化の際の保護者意見 (主なもの)

- 民間移管の場合、事業前にはどの事業者になるかわからないことが不安
- 先生が一斉に変わってしまう事子どもへの影響が不安
- 事業方針、保育方針が変更されてしまう事が不安
- 制服導入や特別保育導入などに伴う金銭的負担が発生に対する不安
- 仮設園舎と自宅との距離関係による生活スタイルの変更に対する不安
- 市園のリースやおむつ廃棄等新たなサービスは期待
- リトミックや結団などの特別保育にも期待
- 保護者要望に対する機動的対応に期待



# 1. 富田保育所耐震化・認定こども園化 (3) 新園舎の整備規模等

認定こども園になると、今よりもたくさんのお友達が通うようになるね。新園舎はどれくらいの大きさになるのかな。



富田保育所



西部地域保健センター

新園舎は現在の富田保育所を建替えて整備することとし、隣接する西部地域保健センターを活用することで、必要な面積を確保していきます。(定員は175名程度を想定)

認定こども園だけではなく、地域子育て支援センターや家庭支援などの機能も一緒に考えていきます。





# 1. 富田保育所耐震化・認定こども園化 (4) 民間移管にあたって

## ① 民間移管にあたっての運営方針等について

富田保育所と富田幼稚園がこれまで富田地区で培ってきた地域とのつながりを継承するとともに、西地区の拠点として市と密接に連携しながら、魅力ある保育サービスの充実に取り組んでもらう必要があるため、市との連携協定に基づく**公私連携の幼保連携型認定こども園**として移管します。



富田地区の子育てに対する取組がモデルになったこともあるんだって。

### ※公私連携幼保連携型認定こども園とは

認定こども園法に基づく施設で、市と移管先法人の間であらかじめ協定を締結します。移管後も協定に基づいた運営がされているか、市が指導監督でき、教育・保育の質が担保できるというメリットがあります。

## ② 移管先事業者の選定について

①の運営方針を踏まえ、公的関与を強く与えられることや、将来にわたって地域との連携を継続していける団体である必要があります。このため、地域福祉の推進を図る目的として設立され、地域の福祉課題・生活課題の解決に取り組むことを経営の原則としている、本市の外郭団体である「**社会福祉法人高槻市社会福祉協議会**」を移管先とし、今後協議を進めます。

## ③ 円滑な移行に向けての支援

高槻市社会福祉協議会は、これまで地域福祉や高齢者福祉を主軸としており、未就学児施設としては療育園を指定管理者として運営しているものの、認定こども園の運営実績がないことから、職員育成や経営の安定化に一定期間を要すると考えられます。このため、移管にあたっては、保育理念や保育手法の引継ぎ、及び、関係機関との連携の継承、また、在籍する子どもの負担を低減するため、市からの職員派遣をはじめ、当面の間、運営上の支援を行います。

# 1. 富田保育所耐震化・認定こども園化 (5) 社会福祉協議会とは



高槻市社会福祉協議会  
イメージキャラクター  
タッピー

## 社会福祉協議会とは・・・？

地域福祉を推進する中核としての役割を担う  
団体として、さまざまな活動を行っています。

例えば、  
こんな活動を  
ご存じですか？

産前・産後、体調不  
良や育児などで大  
変なご家庭に支援  
員が訪問し、お母さ  
んの悩みを聞いて  
お手伝いをします。



産前・産後ママ  
サポート事業

就学前の乳幼児に対して、療  
育（医師の処方のもと理学療  
法・作業療法・言語聴覚療法  
と保育を実施）を行います。  
子どもとその家族が安心し  
地域で生活できるよう支援  
します。



医療型児童発達支援センター  
高槻市立療育園の運営



子育てサロン

子育て中の親子が集まり、ボ  
ランティアとともに、遊びを  
通じて子どもの成長につい  
て学びます。  
地域子育て支援センターや  
つどいのひろば、地域の保育  
園などと連携して、子育てに  
ついての交流活動、相談活動  
などを実施しています。



夏休み子ども映画会  
などの開催



たかつきふれあいひろば  
社協まつりなどの開催



# 1. 富田保育所耐震化・認定こども園化 (6) スケジュール

富田保育所・幼稚園 認定こども園化スケジュール予定(イメージ)

年度		令和3年度	令和4年度	令和5年度	令和6年度	令和7年度以降
運営主体		公立			民間	
全体	富田保育所用地	富田保育所 (公立保育所)		保育所園舎撤去	新園舎建築工事	新園舎で運営
	富田幼稚園用地	富田幼稚園 (公立幼稚園)		仮園舎で運営 (民間認定こども園)		
移管手続き		基本合意	移管協議	基本協定	整備計画・連携内容・支援内容協議	連携協定
市						職員派遣等 (当面の間)
社会福祉協議会						職員採用・経営安定化
整備	富田保育所	通常運営		3/25~調理業務停止 他施設から給食搬入		
	仮園舎	設計	工事	保育環境準備 給食設備移設 保育物品引越し		
	新園舎	基本設計・開発協議		実施設計	開発工事	新築工事
				保育所等撤去工事		
年齢	生年月日	クラス	クラス	クラス	クラス	クラス
	R4.4.2~(2022)		0歳児	0歳児	1歳児	2歳児
	R3.4.2~R4.4.1 (2021~2022)	0歳児	0歳児	1歳児	2歳児	3歳児
	R2.4.2~R3.4.1 (2020~2021)	0歳児	1歳児	2歳児	3歳児	4歳児
	H31.4.2~R2.4.1 (2019~2020)	1歳児	2歳児	3歳児	4歳児	5歳児
	H30.4.2~H31.4.1 (2018~2019)	2歳児	3歳児	4歳児	5歳児	
	H29.4.2~H30.4.1 (2017~2018)	3歳児	4歳児	5歳児		
H28.4.2~H29.4.1 (2016~2017)	4歳児	5歳児				



# 1. 富田保育所の耐震化・認定こども園化

## (7) 民営化による変化

### ■ 公立施設を民営化することによる変化について (基本イメージ)

#### 【現在の公立施設での保育内容】

(3・4・5歳児)  
子ども自身が、それぞれの興味、関心のある遊びをみつけて、工夫し遊び込める、子ども主導型の「遊び選択制保育」

※保育者から課す活動を極力排除

(0・1・2歳児)  
毎日決まった大人が同じ日課の中で育児に関わることで、一人ひとりの発達をきめ細かく把握し援助する「育児担当制保育」

(特色ある取組①)  
・時間外保育(延長保育)

#### 【(将来)民営化後の保育内容】

(3・4・5歳児)  
子ども自身が、それぞれの興味、関心のある遊びをみつけて、工夫し遊び込める、子ども主導型の「遊び選択制保育」

※保育者から課す活動を極力排除

(0・1・2歳児)  
毎日決まった大人が同じ日課の中で育児に関わることで、一人ひとりの発達をきめ細かく把握し援助する「育児担当制保育」

(特色ある取組①)  
・時間外保育(延長保育)

(特色ある取組②)  
・保護者のニーズに応じて、魅力あるメニューを追加

(特色ある取組③)  
・一時預かり など

#### 【現在の民間施設での保育内容】

(全年齢児)  
・事業者それぞれの方針や特性を活かした特色ある教育・保育

など



(特色ある取組①)  
・時間外保育(延長保育)

(特色ある取組②)  
【民営化での実績例】  
・体育あそび(芥川)  
・スイミング、サッカー(日吉台)  
・英語、お茶(いわて) など

(特色ある取組③)  
・一時預かり など

※現在の公立施設の  
保育内容を基本的に  
継承

※保護者の選択により、民間施設の  
多様な取り組みを取り入れるこ  
とができる

※公立施設及び民間施設の双方の特徴を取り入れた取り組みと考えている



## 2. 公立施設の地域型保育事業との連携

(1) 公立施設が果たす役割

地域型保育事業所（0～2歳）を卒園したら…

卒園児321人のうち、民間施設で3歳からの受け皿が確保されているのは  
139人分（43.3%）（令和3年6月現在）

公立施設（13施設）も卒園児の受け皿の役割を担います



今後、公立施設が果たす役割

- 地域型保育事業所の卒園児を優先的に受入れるために、受入れ可能な3歳枠を活用
- 地域型保育事業所を対象とした研修等の積極的実施により保育の質向上を後押し

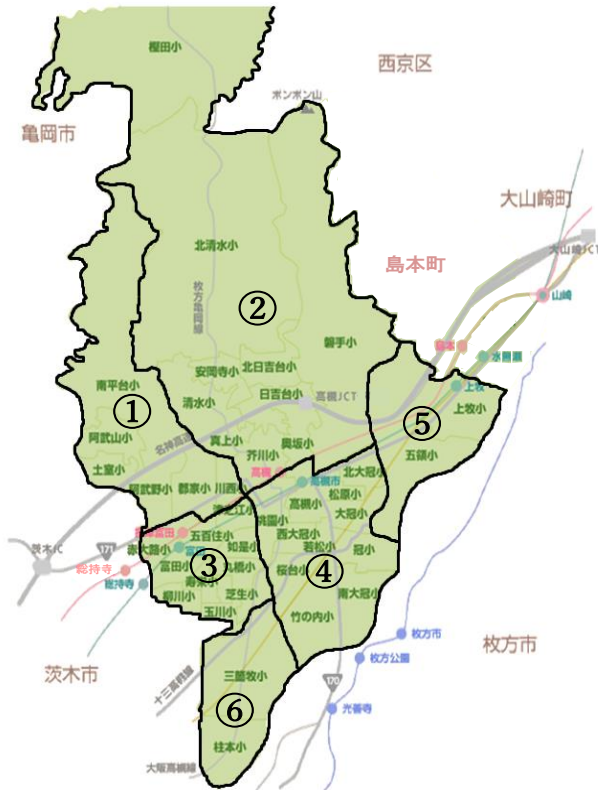


卒園後の受け皿と、保育の質の両面から支える役割を担い、地域型保育事業所を利用する保護者の安心に繋げていきます。

# 3. 認定こども園配置数の基本的な考え方の検討 (1) 配置数の検討

教育・保育提供区域ごとに、核となる認定こども園を1か所設置するとともに、区域の特性等に応じて必要となる施設数の検討を行います。

～「第二次高槻市子ども・子育て支援事業計画」  
で定める教育・保育提供区域～



第1区域—JR以北・芥川以西区域  
＜公立幼稚園＞阿武野幼、郡家幼、土室幼  
＜公立保育所＞阿武野保、川西保  
＜民間施設＞民間認定こども園5園、民間保育園2園、私立幼稚園なし

第2区域—JR以北・芥川以東区域  
＜公立認定こども園＞高槻認  
＜公立幼稚園＞芥川幼、北清水幼、樫田幼  
＜公立保育所＞磐手保  
＜民間施設＞民間認定こども園10園、民間保育所3園、私立幼稚園2園

第3区域—JR以南・芥川以西区域  
＜公立幼稚園＞富田幼、芝生幼、玉川幼、津之江幼、五百住幼  
＜公立保育所＞如是保、富田保、北昭和台保、芝生保  
＜民間施設＞民間認定こども園3園、民間保育所3園、私立幼稚園2園

第4区域—JR以南・芥川以東区域  
＜公立認定こども園＞桜台認  
＜公立幼稚園＞高槻幼、南大冠幼、西大冠幼、松原幼  
＜公立保育所＞大塚保、春日保  
＜民間施設＞民間認定こども園7園、民間保育所7園、私立幼稚園2園

第5区域—五領・上牧区域  
＜公立認定こども園＞五領認  
＜公立幼稚園＞なし　＜公立保育所＞なし  
＜民間施設＞民間認定こども園1園、民間保育所1園、私立幼稚園なし

第6区域—三箇牧・柱本区域  
＜公立認定こども園＞三箇牧認  
＜公立幼稚園＞なし　＜公立保育所＞なし  
＜民間施設＞民間認定こども園2園、民間保育所なし、私立幼稚園なし

※教育・保育提供区域の区域割りは、小学校区の境界をもつて設定しています。  
※施設数は、令和3年6月現在。地域型保育事業所は除く。

令和7年度にかけて検討を進めていきます。

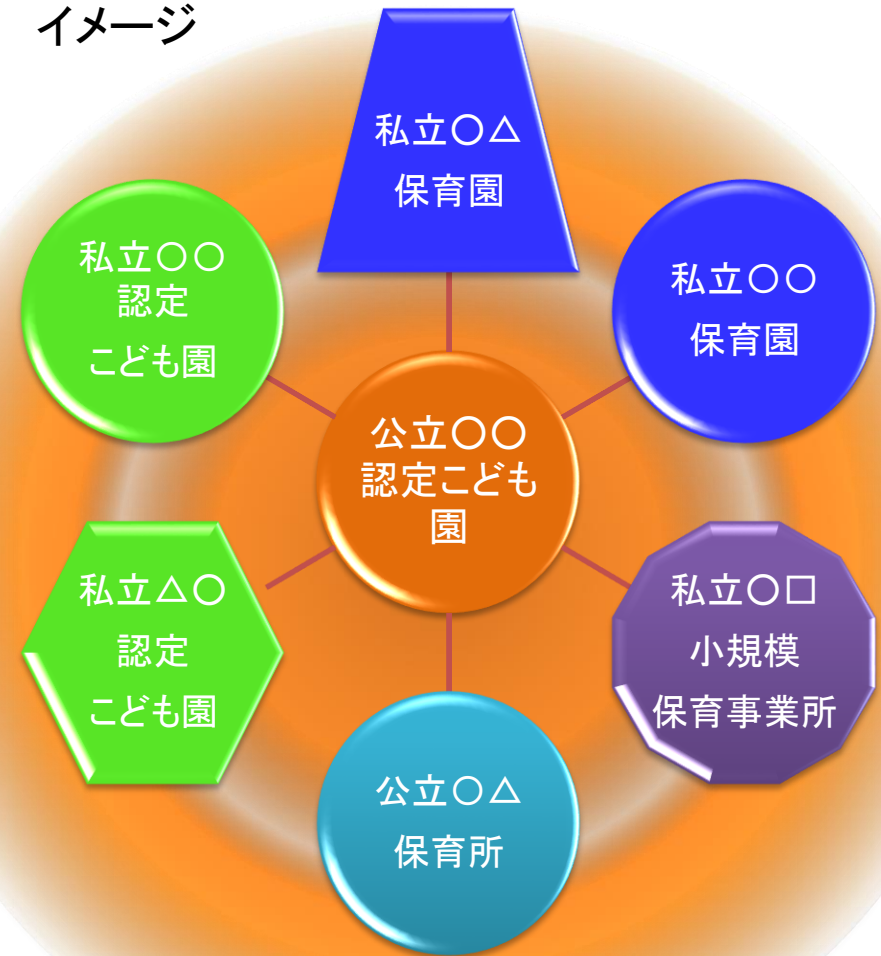




今後増えていく公立認定こども園は、地域の核として地域の民間施設や事業所、つどいの広場などの子育て支援施設を含めた施設間の連携や、保幼小連携の推進を図るなどコーディネーターとしての役割を果たすとともに、地域における子育て支援の調整等を行うなど、民間の事業運営に関するセーフティーネットとして地域の子どもを支援します。

- ・市全体の教育・保育を公立施設が下支え
- ・民間では多様なニーズにこたえる教育・保育への取組みが充実

イメージ



今後も公立と民間がさらに連携して、いろいろな教育・保育ニーズに応え、市全体の教育・保育の質の向上を目指していくんだね。

