

知る 広がる 好きになる

# たかつき DAYS

# 防

6月18日午前7時58分

最大震度 6弱

断水

ガス供給停止

がけ崩れ

被災の経験を忘れず

これからもしっかりこのまちで

暮らすために 集中豪雨

# 地震

マグニチュード6.1

避難指示

一部損壊

# 災

平成30年

# 8

No.1365

# 被災された皆さまに 心からお見舞い申し上げます

大阪府北部を震源とする地震により被災された皆さまに心からお見舞い申し上げますとともに、お亡くなりになられた方々のご冥福をお祈り申し上げます。

なかでも、市立小学校においてブロック塀の倒壊による痛ましい事故が発生したことは痛恨の極みであり、この責任を重く受け止め、事故の原因究明と再発防止に徹してまいります。

本市において観測史上最大となる震度6弱の地震を受け、本市は発災直後から災害対策本部を設置し、被災された方々の救援、復旧活動に取り組んでまいりました。この間、国など関係機関、府内外の自治体からの応援職員や多くのボランティアの方々のご支援さらには全国から心温まるお見舞いやご寄付を賜り、深く感謝申し上げます。

地震発生から一月余りが経過した今も、住家被害などの爪あとが数多く残っておりま。また、地震発生後間もない時期に西日本を襲った記録的豪雨によって、本市もがけ崩れなどの被害が生じるなど、立て続けに自然災害の脅威に直面いたしました。本市といたしましては、被災された皆さまに寄り添い、一日でも早く日常を取り戻すことができるよう、引き続き精一杯努めるとともに、災害はいつどこでも起こりうるという強い危機感をもって、これまで以上に防災・減災対策の充実強化に取り組んでまいります。厳しい暑さが続きますが、市民の皆さまには体調管理にご留意いただきますとともに、市民生活の早期復旧と全市挙げての防災力の向上にご理解とご支援を賜りますようお願い申し上げます。

高槻市長 濱田 剛史



屋根瓦が落ちるなどの被害が多数発生し、ブルーシートでの応急処置が見られた(6月25日)

## 大阪府北部を震源とする地震と大雨被害の経過

### 大阪府北部地震の経過と市内の状況

平成30年6月18日午前7時58分ごろ、大阪府北部を震源とする最大震度6弱の地震が発生し、市内では、お二人が亡くなられ、40人が負傷される人的被害が発生しました。

住家では1万棟以上が一部損壊と判定される被害を受け、また断水・濁り水が市内の半分以上の地域で発生したほか、ガスの供給が約4万6000戸で停止しました。18日午前、市は順次避難所を開設し、最大613人が避難しました。余震は続いていましたが、19日にかけて市は、避難所となった小・中学校での応急給水を実施しました。水道は約47時間後、ガスは約1週間で復旧が宣言されました。



避難所となった体育館(6月24日/富田小学校)

### 平成30年7月豪雨の経過と市内の状況

震災からの復旧作業が続くなか、市内では7月5日から8日にかけて、記録的豪雨が発生しました。これは平成30年7月豪雨によるもので、この豪雨は河川の氾濫と土砂災害で、平成で最も甚大といわれる被害を西日本にもたらしました。5日から6日にかけて市では土砂災害を警戒し、JR以北の約2万6000世帯へ避難指示を発令しました。16カ所で道路冠水、12カ所でがけ崩れが発生し、1棟が全壊するなどの被害がありました。

### 被災者支援やブロック塀対策に補正予算

市は7月12日、被災者支援などに緊急に対処するべく総額19億5775万円の補正予算を編成しました。本予算に基づき、被災者の生活回復の支援と、まちの安全・安心の確保を図ります。

**被災者支援関係予算 5億3837万円**

◎一部損壊等住宅修理支援、被災住宅応急修理など

**ブロック塀関係予算 7億9210万円**

◎民間のブロック塀などの撤去補助

◎小・中学校など公共施設のブロック塀撤去など

**公共施設応急修繕関係予算 4億6008万円**

◎市長部局・教育委員会・消防本部の施設修繕

### 高槻市における 地震の人的被害・住家被害

死者数	2人
負傷者数	40人
住家被害	
全壊	1棟
半壊	67棟
一部損壊	1万760棟

(7月15日時点)



下田部町二丁目付近などで、市が水道水の供給を受けている大阪広域水道企業団の水道管が破損し受水が停止したことで、市内の半分以上の地域で、断水・濁り水が発生した(6月18日)

# 大阪府北部地震についての 相談、支援を行っています

## 罹災証明書の発行

### 一部損壊は自己申告(写真判定)で即時発行

罹災証明書は、家屋などの被害状況を証明するものです。一部損壊(瓦のずれ・落下、壁の一部にひび割れなど、建物全体の20%以下の軽微な損害)については、写真判定により即時発行できます。一部損壊以外については現地調査が必要となりますので、お問い合わせください。

### 「一部損壊」の自己申告に必要なもの

- 被書箇所の写真  
(カメラやスマートフォンなどの持参でも可)
- 本人確認ができるもの
- (運転免許証、健康保険証、マイナンバーカードなど)
- 印鑑

受付・問合せ先：☎674・7143、FAX 674・4519  
(資産税課/総合センター1階18番窓口)

## 住宅相談

住宅に関する各種制度をご紹介します。住宅再建をお手伝いします。被災して困っている人はご相談ください。

問合せ先：☎674・7794、FAX 674・3125  
(住宅課・建築課)

## 一部損壊など住宅修理への補助制度を創設

罹災証明書で一部損壊と判定された住宅の修理に、支援金を補助します。対象は、修理工事の金額が30万円以上など。

交付額 30万円以上50万円未満の修理 3万円  
50万円以上の修理 5万円  
問合せ先：☎674・7320、FAX 674・7782  
(一部損壊住宅支援窓口)

## 被災者支援に関するその他の各種制度・手続きなど

「対象」の欄にある「一部損壊」は、罹災証明により一部損壊と認定された場合に、制度の対象に該当するかどうかを示しています。「半壊以上」は、罹災証明により、半壊・大規模半壊・全壊と認定された場合に制度の対象に該当するかどうかを示しています。制度紹介はいずれも概要です。詳しくは問合せ先へ。

対象の欄の見方 ●=該当する ▲=該当の可能性がある ×=該当しない  
罹災証明の欄の見方 要=申請に罹災証明書が必要 不要=罹災証明書不要 ※1=家財などの場合は不要

支援制度	対 象	罹災証明	半壊以上		問合せ先	
			一部損壊	一部損壊		
住宅 住宅の応急修理	日常生活に必要な不可欠な最小限度の部分を、市が業者に依頼し応急的に修理	半壊=自らの資力では応急修理できない人 大規模半壊=補修しなければ居住が困難な人	▲	×	住宅課・建築課 ☎ 674・7794 FAX 674・3125	
税金 固定資産税	災害発生後の納期分について、損害に応じ減免	家屋または償却資産が価格の10分の2以上価値を減じた場合	●	×	税制課 ☎ 674・7144(償却) 資産税課 ☎ 674・7146(家屋) ☎ 674・7142(土地) FAX 674・4519	
個人市民税	災害発生後の納期分について、損害に応じ減免	災害による損害が資産の10分の2以上(所有かつ居住している住宅など要件あり)	▲	×	市民税課 ☎ 674・7132 FAX 674・4519	
納税	猶予などの相談	災害により納付が困難な場合、納付方法に関する相談を実施	●	●	収納課 ☎ 674・7155 FAX 674・4519	
保険料など	国民健康保険料 介護保険料	減免 全壊・半壊=全額 一部損壊=保険料の50% 保険料徴収の猶予	●	●	国民健康保険課 ☎ 674・7075(減免) ☎ 674・7076(猶予) FAX 674・7183	
	後期高齢者医療保険料	減免 全壊=全額 半壊=保険料の70% 保険料徴収の猶予	●	×		要
	国民健康保険医療費	医療機関窓口での自己負担金額の免除	世帯主などが死亡したときや障がい者となったとき、または居住する住宅に著しい損害を受けたとき	●	×	医療給付課 ☎ 674・7079 FAX 674・7779
	後期高齢者医療費	医療機関窓口での自己負担金額の免除	世帯主が著しい損害を受けたなどで、住民税が減免、非課税または生活保護の要保護者となり、一部負担金の支払が困難と認められた人	▲	×	医療給付課 ☎ 674・7178 FAX 674・7779
	国民年金保険料	免除	住宅、家財、その他の財産のうち、損害の最も大きい財産の被害金額が、その価格のおおむね2分の1以上	●	×	市民課 ☎ 674・7073 FAX 661・6666
福祉・給付	介護給付費・訓練等給付費 補装具費 日常生活用具 自立支援医療費 療養介護医療費 地域生活支援事業費	利用者負担の減免	住宅、家財などが著しい損害を受け、利用者負担額の支払が困難と認められたとき	●	×	障がい福祉課 ☎ 674・7164 FAX 674・7188
	介護給付費	利用者負担の減免	住宅、家財などが著しい損害を受け、利用者負担額の支払が困難と認められたとき	●	×	長寿介護課 ☎ 674・7167 FAX 674・7183
	障がい児通所給付費 肢体不自由児通所医療費	利用者負担の減免	住宅、家財などが著しい損害を受け、利用者負担額の支払が困難と認められたとき	●	×	子育て総合支援センター ☎ 686・3032 FAX 686・5431
	重度障がい者医療費助成	所得制限を適用しない	住宅、家財などの財産について被害金額がその価値のおおむね2分の1以上	▲	×	医療給付課 ☎ 674・7178 FAX 674・7779
	母子・父子・寡婦福祉 資金貸付金	住宅資金の貸付 償還金の支払期日の猶予	ひとり親家庭および寡婦	●	●	子ども育成課 ☎ 674・7832 FAX 675・8648
	学童保育室保育料	減免	災害により家屋が著しい被害を受け、保育料の納付が困難な世帯	●	×	子ども育成課 ☎ 674・7656 FAX 675・8648
	保育所等保育料	減免	災害により、家屋が著しい被害を受けた場合	●	×	保育幼稚園事業課 ☎ 674・7692 FAX 675・8648
小・中学生の就学援助	学用品費、給食費などの援助を実施	被災により子どもを就学させることが困難になった市立小・中学校に在籍する児童生徒の保護者	●	×	学務課 ☎ 674・7627 FAX 674・7641	

## 民間のブロック塀などへの支援制度を創設

道路などに面するブロック塀など(対象は80cm以上のもの)の撤去費用を補助します。  
補助額 上限20万円、補助対象通学路は上限30万円  
問合せ先：☎674・7567、FAX 661・7008(審査指導課)

## 住宅の耐震化に関する補助金

昭和56年5月31日以前に建築確認を受けて建てられた建築物について、耐震診断費用などの一部を補助しています。  
問合せ先：☎674・7567、FAX 661・7008(審査指導課)

## ボランティア

家の片付けなどボランティアによるお手伝いが必要なときはご連絡ください。  
問合せ先：☎674・7496、FAX 661・4901  
(社会福祉協議会)

## 義援金配分の申請受付を開始

被災者へ配分される義援金の申請受付を、市で行っています。申請方法は所定の申請書と必要書類を持って直接、福祉政策課へ。詳しくは、市ホームページをご覧ください。  
なお、対象などは、府で決定したのになります。

- ◆死亡者  
金額 100万円/人
  - ◆重傷者(地震が原因で一カ月以上の治療を要する人)  
金額 10万円/人
  - ◆住家被害  
金額 全壊 100万円、半壊 50万円/世帯  
一分配分受け取り済の世帯は95万円または45万円
- 問合せ先：申請方法 ☎674・7162、FAX 674・7820  
(福祉政策課)  
対象者など ☎06・6944・7917  
(大阪府義援金専用ダイヤル)

## 市内施設の休業情報

■小寺池図書館/阿武山図書館  
地震により補修が必要となったため、当面の間、館内での閲覧などはご利用いただけません。予約図書は受け取り、予約の受付、返却は取り扱っています。  
☎674・7800、FAX 674・7814  
(中央図書館)

■市民プール(芝生町)  
25mプールに損傷があったため、利用を停止しています。利用再開時期は未定です。なお、屋外プールなどその他の施設は利用できます。  
☎674・7649、FAX 674・8836  
(文化スポーツ振興課)

■高槻現代劇場  
市民会館大ホールは、安全点検のため、8月31日金までの利用を停止しています。点検結果によっては、利用停止期間を延長する場合があります。利用再開時期などは、施設窓口や市ホームページでお知らせします。なお大ホールは、再開時期の決定までにキャンセルの場合、施設使用料を全額還付しています。  
利用停止  
☎674・7649、FAX 674・8836  
(文化スポーツ振興課)

■今城塚古代歴史館  
展示室・展示物に補修が必要となったため、常設展示室は閉室中です。  
☎682・0820、FAX 682・0930  
(今城塚古代歴史館)

「災害弔慰金・災害障害見舞金」「災害見舞金」「セーフティネット保証4号(中小企業・小規模事業者向け保証付き融資)」「漏水による水道料金等の減額制度」など、その他の支援などは、各担当課窓口、市ホームページで配布している「被災者支援一覧」をご覧ください

地震、大雨などの災害時には、それに便乗した悪質商法が多数発生していますので、ご注意ください。問合せ先…☎682・0999、FAX 683・5616(消費生活センター)

# 改めて知っておきたい イザというときの 防災対策



## Stock 必要なものは備えてる？

災害時に最低限必要なものを準備しておきましょう。  
食品は保存期限前に消費して新たにストックする  
「循環備蓄」をすれば、無駄になりません。

災害復旧までの生活に！

### 日常常備品

- 食品  
レトルト食品やアルファ化米、缶詰、インスタント食品、チョコレートなど
- 水1人1日3リットル目安で
- カセットコンロ、ガスボンベ（多めに）
- トイレトペーパー
- ブルーシート（雨よけにもOK）
- スリッパや靴（就寝時の発生に備えて枕元へ）
- 日用品  
医薬品、生理用品、簡易トイレ、乾電池、固形燃料、ドライシャンプー、冬はカイロなど

あと便利

- ポリタンクなど給水用の入れ物
- おふろの残り湯
- ごみ袋、レジ袋
- ラップ
- 調味料（醤油・味噌など）など

**POINT**  
ライフラインで最も困るのは水、復旧が遅いのは通常はガスというのを念頭に

家族で1週間程度、最低3日間を乗り切るために必要なものを、家の中に分散備蓄しておきましょう。

避難するとき一緒に！

### 非常持出袋

- 健康保険証、運転免許証
- 現金、公衆電話用の硬貨
- 懐中電灯、予備電池
- 携帯ラジオ、予備電池（多めに）
- 携帯電話、充電器
- 応急医薬品、持病の薬
- 非常食、水
- ヘルメットや防災ずきん
- ホイッスル（防犯用）
- ライター、マッチ
- ナイフ、缶切り、栓抜き
- 手袋、軍手
- 日用品  
ティッシュペーパー、タオル、歯ブラシ、ウェットティッシュ、ごみ袋・ビニール袋など



**POINT**  
メガネなど提供してもらったり、他人から借りられないものを中心に

あと便利

- ノート
- マジックなど

最小限の必需品をいつでも持ち出せる場所へ。成人男性約15キロ、女性約10キロが目安です。

6月18日以降、突然襲った地震と豪雨は、日ごろからの備えの大切さを改めて教えてくれました。これからは台風なども気になる季節です。大きな災害は、起こったそのときにできることはほとんどありません。いつ発生するかわからない災害から身を守るために大切なのは、日ごろの備えなのです。

### 安全対策

## Check List

### あなたの家は大丈夫？

対策ができていれば被害を最小限に抑えられます。



### 水害の浸水対策には土のうを

水が浸入しやすい場所に積むと浸水被害を最小限にできます。市では、誰でも自由に使える「土のうステーション」を市内の公民館や公園など68カ所に設置しています。

当てはまるものは対策を！

- 家具の転倒、落下対策をしていない
- 寝室に背の高い家具を置いている
- 逃げ道になる通路にもものを置いている
- 吊り下げ式の照明などが確実に固定、取り付けがされていない
- 防災加工のカーテンを使用していない
- 窓ガラスに飛散防止フィルムを貼っていない
- 排水溝となる側溝や雨どいに、ごみや土砂などがある

ケガをしないか、逃げ道がふさがれないかを念頭に。割れやすい食器や刃物があり、火元でもあるキッチン対策も忘れずに

側溝や雨水マスをごみが溜まるからと覆ったり物を置いたりしていると危険。イザというとき水が流れないと、浸水被害の原因に

自分に欠かせないものは避難時から忘れずに

- アレルギーの人は対応食やケア用品を
- 高齢者や病人、乳幼児には、レトルトのおかゆや離乳食、粉ミルクやほ乳瓶、紙おむつなどを

災害時の情報の入手先を裏表紙で紹介しています。より正確な情報を得るためには、市のホームページだけに頼らず、複数の手段を活用しましょう。

● 近所のより安全な場所へ  
● けがなどの近くの場合は、自宅や近所の頑丈な建物の高層階や斜面と反対側の部屋へ  
● 浸水しているときは、自宅や近所の頑丈な建物の、浸水深以上の高層階へ

避難場所へ避難できないときは？

● 「非常持出袋」だけを持って

● 避難は徒歩が原則

● 家族や隣近所の人とできるだけ一緒に

避難指示（緊急）  
危険が迫っている・すでに発生している緊急段階。避難できていない場合はただちに避難完了を

避難勧告  
避難しなくてはならない段階。避難場所へ避難開始を

避難準備・高齢者等避難開始  
人的被害が予測される段階。避難準備開始を。高齢者、障がい者、乳幼児などは早めに避難開始を

避難情報の違いは？

呼びかけがあったら早めに避難を

自分の対象地区に避難情報が発令されたら、発令された内容に従って行動しましょう。

どこに避難すればいい？

- 家の近くの指定緊急避難場所へ。避難先は災害の種類によって違うので要注意
- 避難場所は複数確認しておき、被害状況により判断を
- 避難経路は、事前に歩いて確認しておき、危険な箇所や所要時間の把握を
- 火災や余震などで一時的に避難する場合は隣の公園や広域避難地・準広域避難地などへ

避難場所は市のホームページや、昨年7月ごろに全戸配布した「水害・土砂災害ハザードマップ」（市ホームページよりダウンロードも可能）を確認できます  
問合せ：☎674・7432  
FAX 675・3252（下水河川企画課）



知る 広がる 好きになる

# たかつき DAYS

広報たかつき8月号  
平成30年8月1日発行

特集

被災の経験を忘れず  
これからもこのまちで暮らすために

- 10 情報 Pick Up  
平成30年度国民健康保険料が決定
- 12 安満遺跡公園全面開園エリアの  
出店者が決定
- 13 市政インフォメーション
- 20 高槻まつり
- 21 暮らしのガイド 情報プラザ
  - 22 催し・イベント
  - 26 講座・教室
  - 27 健康
  - 30 スポーツ
  - 32 募集・求人
  - 35 高齢者
- 36 生活支援コーディネーター
- 37 教育特集  
楽しく通える「魅力ある学校」へ
- 40 子育て応援情報 すくすく PARK
- 44 伝言板
- 45 たかつき歴史アラカルト
- 46 地震被害に対する応援・支援



## みんなで読む

ボランティアの即席のおはなし会が開かれることも。



## ならんで読む

1冊の絵本をみんなで読んで物語の世界を共有しよう。



## ひとりで読む

自分だけのお気に入り絵本を探そう。



絵本がもっと好きになる

# えほんのひろば

**中央図書館**  
(☎674・7800)

日程：8月1日(水)～5日  
(日)の午前10時～午後4時  
会場：中央図書館2階おはなし室

**服部図書館**  
(☎668・1085)

日程：8月21日(火)～24日  
(金)の午前10時～午後4時  
会場：服部図書館1階多目的室



昨年の服部図書館の様子

手にとって、お気に入りの絵本を見つけましょう。  
子どもはもちろん、大人も、ぜひ絵本を楽しんでください。

広報たかつきは市ホームページでご覧いただけます  
「どっちもたかつき」定住促進・特設サイトもこちらからどうぞ  
<http://www.city.takatsuki.osaka.jp/>

高槻市人口 353,099人(+47) 世帯数 160,083世帯(+45)  
※6月末現在(前月比)

11ch ケーブルテレビ 情報 BOX  
市広報番組 **ワイドたかつき**  
毎日 9時・12時15分・22時15分から 30分間放送

●8月1日(水)～9日(水)  
クローズアップNOW  
市長インタビュー～大阪府北部  
地震 被害に対する支援策  
クローズアップNOW  
しろあ歴史館企画展  
「憧れの戦国武将～武者錦絵の世界」

●8月10日(金)～19日(日)  
クローズアップNOW  
わくわくヘルシークッキング  
季節の給食 香辛料で食欲増進  
クローズアップNOW 人気シリーズをもう一度  
はたらく車! 発見! 市営バス

●8月20日(月)～31日(金)  
クローズアップNOW  
続日本100名城・芥川山城  
みんなおいでよ! 手あそびひろば  
浦堂認定こども園

# 01 平成30年度 国民健康保険料が決定

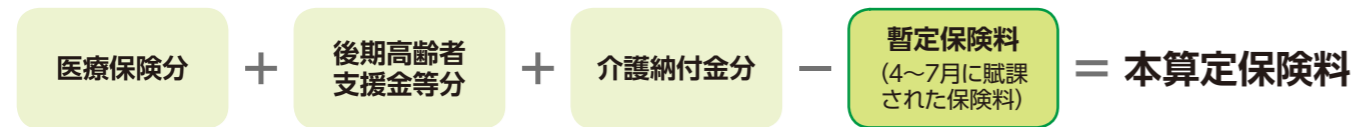
問合せ先 国民健康保険課 ☎674・7075

表1 平成30年度国保保険料率

年間保険料(3ヶ月合計)	所得割額			均等割額	平等割額	
	医療保険分	後期高齢者支援金等分	介護納付金分			
医療保険分 …全ての国保加入者が負担 【賦課限度額】 58万円(改定前54万円)	=	被保険者の基礎控除後の 総所得金額等 × 7.98%	+	被保険者数 × 8,996円	+	1世帯につき43,238円 ※平等割額減額世帯の場合 1/2減額=21,619円 1/4減額=32,429円
後期高齢者支援金等分 …全ての国保加入者が負担 【賦課限度額】 19万円(据え置き)	=	被保険者の基礎控除後の 総所得金額等 × 2.69%	+	被保険者数 × 3,900円	+	1世帯につき18,746円 ※平等割額減額世帯の場合 1/2減額=9,373円 1/4減額=14,060円
介護納付金分 …40～64歳の国保加入者が負担 【賦課限度額】 16万円(据え置き)	=	被保険者の基礎控除後の 総所得金額等 × 2.32%	+	被保険者数 × 4,989円	+	1世帯につき11,934円

※同一世帯で市国保から後期高齢者医療制度に移行した人がいる世帯は、1人で市国保に残っている人の保険料の平等割額を減額します。5年目まで=1/2減額、6～8年目=1/4減額

## 8月に通知する平成30年度本算定保険料の計算方法



### 医療機関など窓口で支払いが困難な場合

市国保の被保険者で、災害で居住する家屋に半壊、半焼以上などの損害を受けた場合または、疾病・負傷、失業、事業の休廃止などで、世帯主および被保険者の収入が急激に減少し、医療機関などの窓口で自己負担額の支払いが困難な場合、条件を満たせば、一定期間、自己負担額が減免されることがあります。受診前にご相談ください。

なお、受診後の減免(還付請求)は受けられません。

問合せ先…医療給付課(☎674・7079)

**減免内容**…均等割額・平等割額を平成30年度の保険料率の90%相当とする

- 低所得世帯への減免** (申請不要)
 

平成29年度まで、国保保険料が被保険者の前年の総所得金額等の合計の16%を超えている世帯は、超えた分を減免対象額(ただし減免対象額は所得割額が上限としていましたが、30年度は減免対象額の90%を減額します。本算定保険料を決定する際に自動的に判定を行い、該当世帯には減免額を差し引いた本算定保険料で通知します。
- 失業、事業の休廃止などで所得が減少した場合の減免** (要申請)
 

失業、事業の休廃止などで所得が減少し、保険料の納付が困難な場合、保険料が減免されることがあります。年間保険料(4月～翌年3月の所得割額)を対象とするには、8月31日(金)までに申請してください。期限を過ぎると、一部保険料が減免対象になりません。早めにご相談ください。
- 災害で家屋などに多大な損害を受けた場合の減免** (要申請)
 

6月18日に発生した地震などの災害で、家屋などに多大な損害を受け、保険料の納付が困難な場合、り災証明書を持参し、減免の申請をしてください。

### 1人当たりの平均月額保険料

- 医療保険分…………… 6,504円 (6,340円)
  - 後期高齢者支援金等分…………… 2,480円 (2,420円)
  - 介護納付金分…………… 2,505円 (2,610円)
- ※( )内は改定前

国保保険料は医療保険分、後期高齢者支援金等分、介護納付金分から成り立っています。それぞれの保険料率は左ページ表1のとおりです。なお、1人当たりの平均月額保険料は左欄のとおり改定しています。

**納入通知書8月中旬までに送付**  
 本算定保険料の計算方法は左ページのとおりです。本算定保険料の納入通知書は8月中旬までに、世帯主宛に送付します。普通徴収の場合は、市役所、各支所、指定金融機関、ゆうちょ銀行、各コンビニエンスストアにて、納付書でお支払いください。口座振替の場合は納期限の日に口座から引き落としていただきます。

特別徴収の場合は、年金の定期支払いのときに、前もって保険料を天引きします。なお、申し出によって特別徴収を中止し、口座振替に変更できる場合があるので、希望者はお問い合わせください。

## 保険料率が段階的に府統一基準へ移行

平成30年度の市国民健康保険料(以下、国保保険料)の本算定保険料が決定しました。4月から国保制度の財政運営の責任主体が市から府に変わり、府内どの市町村でも同所得・同世帯構成であれば同じ保険料となるように府統一の保険料率が設定されます。市では、府統一の保険料率への移行による保険料の急激な上昇を抑制するため、6年間で段階的に変更する予定です。ご理解、ご協力をお願いします。

### 保険料の軽減・減免制度

保険料を軽減・減免する制度には次のものがあります。

#### ●所得が一定額以下の世帯の軽減

前年の所得が一定額以下の場合、均等割額と平等割額の5割、2割を軽減する措置の基準を変更し、対象を拡充しました(表2)。7割軽減の基準に変更はありません。

軽減を受けるためには、所得の申告が必要です。前年に所得がなかった人や非課税の人などで、申告がない人には所得申告書を送付していただきますので、国民健康保険課へ必ず提出してください。

#### ●所得割額ゼロ世帯の減免 (申請不要)

低所得世帯の保険料負担の急激な増加を緩和するための減免制度を実施します。該当世帯には減免額を差し引いた本算定保険料で通知します。

**対象**…表2のいずれかに該当し、かつ所得割額がその年度内において0円になる世帯

表2 軽減基準

世帯主および同一世帯内の被保険者の前年の所得 ※1	軽減割合
33万円を超えない	7割
(33万円+27.5万円×被保険者数 ※2)を超えない	5割
(33万円+50万円×被保険者数 ※2)を超えない	2割

※1 市国保条例に規定する所得  
 ※2 同一世帯で市国保から後期高齢者医療制度に移行した人がいる場合、その被保険者を市国保の被保険者数に含める



# 市政 インフォメーション

**募集する公園墓地**

墓地は第1区を除き、階段状墓地です。

**2m墓所**  
 使用料…53万円  
 管理料…11万4,480円(税込)  
 区画数…第3区=12区画▷第6区=6区画▷第8区=2区画▷第9区=1区画▷第10区=1区画

**4m墓所**  
 使用料…106万円  
 管理料…22万8,960円(税込)  
 区画数…第1区=10区画▷第2区=3区画▷第4区=1区画▷第5区=1区画▷第11区=1区画

**市公園墓地38区画を募集**  
**申込期間は8月20日(月)～31日(金)**

市は、市公園墓地の返還墓所38区画(左欄)の申し込みを受け付けます。希望する墓所のあるブロック(区)で申し込みてください。区画の位置は抽選で決まります。同一人物の二重申し込み、1世帯での複数申し込みはできません。

**申込資格**…平成29年8月1日以前から市内在住で、本人か世帯員がすでに市公園墓地の使用人でない人

**申込方法**…8月20日(月)～31日(金)(消印有効)に、所定の申込書を郵送か直接、斎園課

市立各公民館で配布  
**市が勧誘するのはありません**

市公園墓地の募集、貸し付けは市が直接行っているものです。市が石材店などに募集事務の代行を依頼したり、申込者の情報を提供したりすることはありません。紛らわしい勧誘行為にはご注意ください。

**ひとり親家庭等の就業・自立を支援**

府母子家庭等就業・自立支援センターでは、ひとり親家庭等を対象に、各種支援事業を行っています。ご利用ください。

**支援内容**

- ①就業相談・情報の提供など
- ②専門的な知識を持つ相談員による養育費生活支援相談
- ③不安定な就業からスキルアップするための就業支援講習会(下表)を開催。いずれも多数抽選。保育あり(2歳～就学前)

**申込方法**…①②は随時電話で、同センターへ③は各申込期限(消印有効)に往復はがきに、講座名、住所、氏名、職業、年齢、電話番号(自宅と携帯番号)、受講動機、子どもの名前、年齢(保育希望者だけ)を書いて、同センターへ

**申込先**…府母子家庭等就業・自立支援センター(T540・0012大阪府中央区谷町五

**就業支援講習会(下半期分)**

講座名	日程	会場	定員	教材費・申込期限
パソコン初級・ワードの基礎と日商PC検定試験対策講座	10/14～12/9の日曜日 10:00～16:00 ※全8回	クロスパル高槻	25人	7,000円=9/14(金)
パソコン初級・日商PC検定試験対策講座	1/19～3/2の土曜日 10:00～16:00 ※全7回	府谷町福祉センター	各25人	5,000円=12/19(水)
医師事務作業補助者実務能力認定試験対策講座	1/19～3/9の土曜日 9:30～15:30 ※全8回			8,000円=12/19(水)
介護福祉士試験対策講座	11/17～12/22の土曜日 10:00～16:00 ※全6回			5,000円=10/17(水)

問合せ 子育て成課  
 ☎674・7832

〒106-8349  
 丁目4番13号府谷町福祉センター

# 安満遺跡公園

## 全面開園エリアの出店者が決定

平成31年に一次開園、33年に全面開園を目指し整備を進める安満遺跡公園では、公園のにぎわいづくりなどを目的に公園内に开店する店舗事業者を募集し、決定しました。

出店が決定した下記の3出店者は平成33年の全面開園にあわせた営業の開始を目指します。

問合せ先 安満遺跡公園整備室  
 ☎674・7393

人とペットの暮らしをサポート

## ペットサービスショップ「GRASS DOG&CAT」

出店者 (株)AsoboLabo  
アソボラボ

**提案概要**

店名 GRASS DOG&CAT 安満遺跡公園店  
 営業時間 午前10時～午後7時  
**提案内容**

- ・トリミング
- ・運動不足やストレスを解消する「ドッグラン」
- ・しつけの手助けやマナーアップのきっかけになる「犬の幼稚園」
- ・フードやサプリメント、グッズを接客販売する物販

など



アウトドアの道具や知識を提供

## 体験型キャンプカフェ「風街キャンプカフェ(仮称)」


出店者 (株)グローウィング

**提案概要**

店名 風街キャンプカフェ(仮称)  
 営業時間 午前10時～午後6時  
**提案内容**

- ・実際のキャンプ用品を使いキャンプ料理やコーヒーをセルフ提供
- ・アウトドア用品の体験販売を実施
- ・テントサイト・キャンプ料理・まき割り・たき火・火起こし体験を実施

など



バランス健康食や食育体験

## レストラン「nostalgia」

出店者 (株)バルニバービ

**提案概要**

店名 nostalgia(ノスタルジア)  
 営業時間 午前10時～午後7時  
**提案内容**

- ・選べる一汁一飯三主菜のバランス健康食「アスリート食堂」
- ・オーガニックハーブティーやカフェ、健康を意識したヘルシードリンクなどを提供するティールーム
- ・公園でピクニック気分を味わえるサンドイッチやサラダボウルなどのテイクアウト
- ・農作物栽培、収穫体験

など



※提案時の内容であり今後変更になる場合があります

## 介護保険の平成29年度運営状況まとめ 認定者数、利用者数、給付費用とも増加

平成29年度介護保険の運営状況がまとまりましたので、概要をお知らせします。なお、詳細は行政資料コーナー（市役所本館1階⑭番）で閲覧できます。

平成30年3月末現在、要介護等認定者数は、1万6571人で、65歳以上の人の認定率は16・1％。1万6255人が介護サービスを利用して

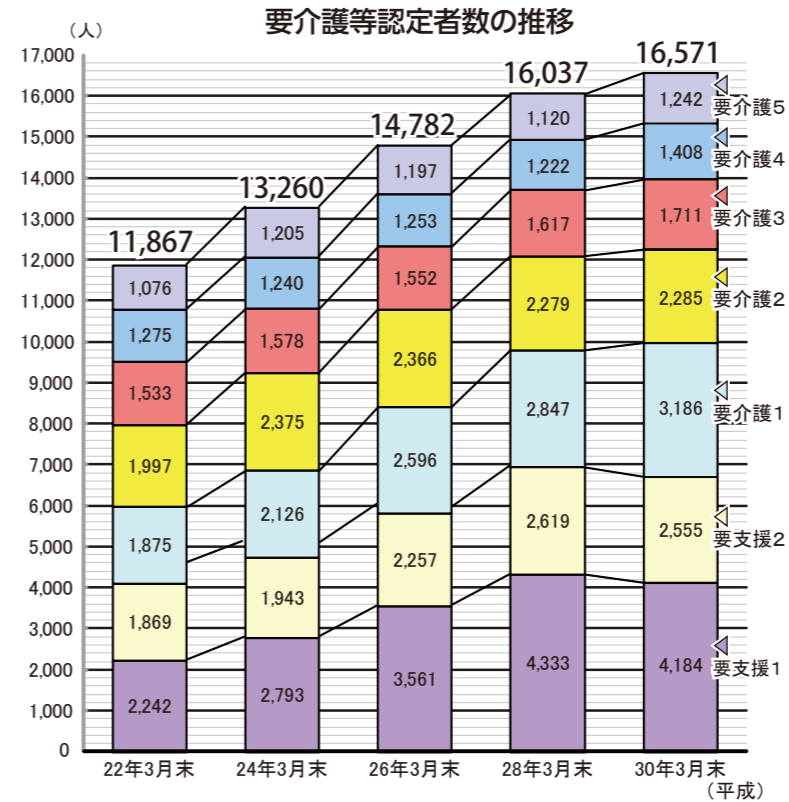
います。また、介護サービス利用にかかる保険給付費用の総額は、約208億7267万円で認定者数、利用者数、給付費用とも増加傾向にあります。

介護保険制度は、40歳以上の被保険者の保険料と税金を財源としています。平成27年度からは、所得が低い人の負担を軽減するため、公費を投入することにより第1段階の人の保険料率を0・5から0・45に引き下げています。介護サービスの基盤となる主な介護保険施設については現在、特別養護老人ホーム14施設、介護老人保健施設8施設、

設、小規模な特別養護老人ホーム8施設などが運営されています。

問合せ 長寿介護課

☎674・7166



## 「公正な職務の執行」運用状況

平成29年4月から30年3月までの「公正な職務の執行の確保等に関する条例」の運用状況がまとまりました。

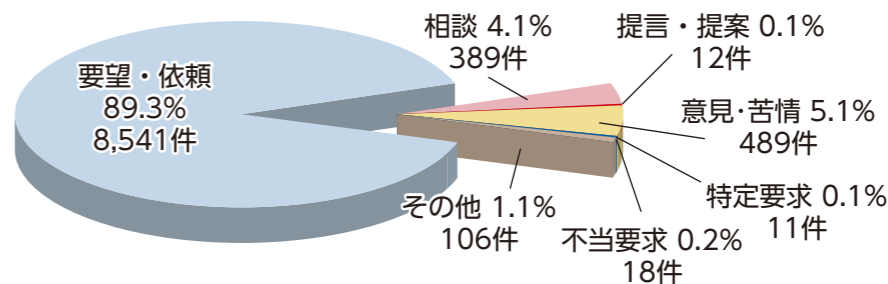
同条例では、職員の法令遵守や倫理の保持（コンプライアンス）など、公務員としての基本原則を明記するとともに、業務に関する要望などについて、誠実かつ適正に対応しなければならぬとされています。

同時に正当な理由なく、特定のものに対して有利不利な取り扱いをせず、慎重かつ適切に対応することや、不当要求に対しては、組織的に毅然とした態度で対応し、これを拒否しなければならないとされています。

また、公正な職務の執行と市政運営の透明性の向上の観点から、原則全ての要望などを記録することとしており、平成29年度に記録された要望などは9566件で、詳細は右下图のとおりです。

また、公正な職務の執行と市政運営の透明性の向上の観点から、原則全ての要望などを記録することとしており、平成29年度に記録された要望などは9566件で、詳細は右下图のとおりです。

要望などの分類別割合と件数（合計9,566件）



問合せ コンプライアンス室  
☎674・7313

## 中小企業の設備投資を支援 固定資産税の課税標準額を3年間ゼロなど

市は、平成30年度からの3年間に市内中小企業者が生産性向上に役立つ設備投資を行った場合、償却資産にかかる固定資産税の課税標準額を3年間ゼロにします。

これは、国が定めた「生産性向上特別措置法」に基づくもので、中小企業の生産性革

命を実現するため、固定資産税の特例などにより、設備投資を支援するものです。

### 条件

●年率3%以上の労働生産性の向上を見込む設備投資（機械装置、測定工具および検査工具など）  
●市が定める「導入促進基本

計画」に沿った「先端設備等導入計画」を作成し、市の認定を受けている中小企業者 などが対象

※支援内容、対象設備、その他の要件など詳細は市ホームページをご確認ください  
問合せ 産業振興課  
☎674・7411

## 民生委員児童委員を新たに委嘱

厚生労働大臣と市長から、8月1日付けで次の6人が新たに民生委員児童委員に委嘱されました。任期は平成31年11月30日までです。

**担当区域・委員氏名（敬称略）**・住所：上田辺町8・9（1～20号）・10～21番⇨寺本恵子（上田辺町14番2号）  
▽別所本町14～19・35（3・5号）・36番⇨藤田早苗（別所本町17番8号263）  
▽上

牧北駅前町⇨梅原真美（上

牧南駅前町3番16号）  
▽西五百住町1～7・11番⇨石村健二（西五百住町7番21号）  
▽日吉台三番町（13・14・17・18・22番以降を除く）⇨山科道子（日吉台三番町7番12号）  
▽塚原三丁目⇨小林香澄（塚原三丁目24番39号）

問合せ 福祉政策課  
☎674・7162

## 飲食店などの新規出店者へ 店舗改装費最大50万円の補助

### 高規 魅力あるお店 応援プロジェクト

市は、市内で飲食店・小売店を新規出店する人が、店舗改装費の補助を受けられる高規プロジェクトの2次募集を行います。高規のまちで「チャレンジしよう」という人は、ぜひお問い合わせください。

補助内容：店舗改装費の2分の1（最大50万円） ※補助金の交付決定（11月中旬頃を予定後、改装工事に着手し、年度内に実績報告までの手続きを完了することが必要  
対象・条件：次の全てを満たす人。市内で飲食店または、小売店（無店舗小売業は対象外）を新規出店する▽同制度を利用したことがない▽事業に必要な許認可などの出店に関する法的要件を満たしているなど



※その他詳細は産業振興課へ  
応募方法：9月28日（金）午後5時までに産業振興課へ事業計画書を提出 ※事業計画書は同課、市ホームページで配布  
問合せ 産業振興課  
☎674・7411

### 献血日程

問合せ 市献血推進協議会  
☎674・7163  
400ミリリットル献血（体重50kg以上にご協力ください。時間は午前10時～正午、午後1時～4時30分です。  
日程・会場：8月16日（木）市役所▽29日（水）松坂屋高槻店



# アスベスト含有の有無など 分析調査費用を補助

市ではアスベスト対策のための調査費用を次のとおり補助しています。

**対象建築物**：市内の建築物で、吹き付けアスベストなどが施工されている可能性があるもの

**補助対象者**：対象建築物の所有者、管理組合

**補助費用**：吹き付け建材の

アスベスト含有の有無と含有量調査費用の全額（上限25万円）

**申込方法**：事前に審査指導課に相談の上、12月末までに申し込み（予算額に達し次第終了）

**問合せ** 審査指導課  
☎674・7567

## お知らせ

### 市民プール指定管理者を募集

市は、公共施設の管理業務を民間事業者などに開放して市民サービスの向上を図るため、市民プールを管理する指定管理者を募集します。募集要項は8月1日(水)から文化スポーツ振興課(☎674・7649)、市ホームページで配布します。

**応募方法**：8月1日(水)～31日(金)(消印有効)に所定の用紙

を郵送か直接、文化スポーツ振興課へ

### ひとり親家庭の就労や養育費相談を実施

ひとり親家庭の父母を対象に、府母子家庭等就業・自立支援センターの専門相談員が、就労や養育費の出張相談を行います。

**日時**：8月26日(日)午前10時～午後4時  
**会場**：総合センター7階相談室  
**申込方法**：8月24日(金)までに電話で、府母子寡婦福祉連合

会(☎06・6762・9498)へ  
**問合せ**：子ども育成課(☎674・7832)



### 平成30年度児童扶養手当 現況届の提出

児童扶養手当を受給している人や支給停止の人は、8月1日(水)～31日(金)に総合センター6階会議室で現況届(7月末対象者へ案内を送付)の手続きをしてください。現況届を提出しないと次回から手当の支給ができません。なお、8月26日(日)午前9時～午後5時に同会議室で休日受け付け

を行います。

**問合せ**：子ども育成課(☎674・7832)

### 五領公民館・富田公民館改修工事で一部が利用不可

改修工事に伴い、五領公民館は8月下旬から10月下旬まで、富田公民館は9月下旬から来年3月下旬まで一部の部屋が利用できません。

**問合せ**：五領公民館(☎669・6169)、富田公民館(☎693・1671)

### 特別児童扶養手当などの 所得状況届の提出

特別児童扶養手当などの受給者に所得状況届の用紙を送付します。次の期間内にご提出ください。②～④は原則郵送。

**提出期間・会場**：①特別児童扶養手当②障がい児福祉手当③8月10日(金)～17日(金)(総合センター6階)▽③経過的福祉手当④8月20日(月)～24日(金)(⑥番窓口障がい福祉課)▽④特別障がい者手当⑤8月23日(木)～9月11日(火)(⑩番窓口障がい福祉課)

**問合せ**：障がい福祉課(☎674・7164、FAX674・7188)

### ジェネリック医薬品 利用促進のお知らせを送付

市は、7月末、10月末、来年2月末に、薬局で薬を処方されている市国民健康保険被保険者のうち、ジェネリック医薬品に切り替えることで、薬代が安くなると予測される人に「ジェネリック医薬品利用促進のお知らせ」を送付します。

**問合せ**：医療給付課(☎674・7079)

### 国内で在外投票の登録申請が可能に

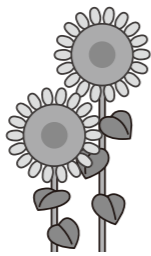
公職選挙法の改正により、海外で国政選挙に投票する在外投票の登録申請が国内でできるようになりました。従来は在外公館での申請に限られていましたが、国外への転出届け出の際に、市選挙管理委員会の窓口で申請できます。ぜひ活用ください。

**問合せ**：選挙管理委員会事務局(☎674・7676)

### 城南中学校9月28日まで避難先として利用できません

城南中学校は、9月28日(金)まで体育館床改修工事を行います。工事期間中は避難所兼緊急避難場所としても開設しません。災害時は最寄りの西大冠小学校などへ避難してください。

**問合せ**：危機管理室(☎674・7314)



### 未婚の母・父に寡婦(夫)控除のみなし適用を開始

児童手当・特例給付の所得について、平成30年度支給分(6月)から、未婚の母・父にも地方税法上の寡婦(夫)控除のみなし適用されることになりました。寡婦(夫)控除のみなし適用するには、そ

の事実を明らかにする書類を添えて申請する必要があります。詳しくは子ども育成課までご相談ください。なお、申請を行っても支給額が変わらない場合があります。

**問合せ**：子ども育成課(☎674・7174)

### 司法書士による 無料法律相談

8月18日(土)に司法書士による無料法律相談があります。相続・登記・遺言・成年後見などが無料で相談できます。なお、9月以降も毎月第3土曜日に開催しています。当日直接、会場へ。

**会場**：クロスパル高槻  
**時間**：午後2時～4時(受け付けは3時30分まで)  
**問合せ**：市民生活相談課(☎674・7130)

### 子どもの人権110番 強化週間

国は次のとおり「子どもの人権110番」強化週間を実施。平日の受付時間延長に加

え、土・日曜日にも電話相談を行います。いじめ、不登校、体罰、児童虐待など子どもの人権問題について人権擁護委員と法務局職員が無料で相談に応じます。

**子どもの人権110番**：☎0120・007・1110  
**日程**：8月29日(水)～9月4日(火)の午前8時30分～午後7時  
※土・日曜日は午前10時～午後5時  
**問合せ**：大阪法務局(☎06・6942・9496)

### 就学義務猶予免除者の中学校卒業程度認定試験実施

病気などのやむを得ない理由で、保護者が義務教育諸学校に就学させる義務を猶予または、免除された子について、国が、中学校を卒業した人と同等以上の学力があるかどうかを認定するために行います。

**受験資格**：次のいずれかに該当する人。①就学義務猶予免除者であるまたは、同免除者だった人で、来年3月31日(日)

### 傍聴できます

**審議会などの日程**  
傍聴には定員があります。傍聴希望者は事前に各課へお問い合わせください。

**選挙管理委員会定例会** 選挙人名簿の登録の抹消など。8月8日(水)午前10時から総合センター13階選挙管理委員会室で。選挙管理委員会事務局(☎674・676)

**図書館協議会** 市立図書館の運営状況など。8月10日(金)午前10時から総合センター12階教育委員会室で。中央図書館(☎674・7800)

**農業委員会定例会** 農地法の規定による許可申請など。8月10日(金)午後1時30分から総合センター14階会議室で。農業委員会事務局(☎674・7421)

までに15歳以上になる人②日本国籍を持たない人で、来年3月31日(日)までに15歳以上になる人③来年3月31日(日)までに16歳以上になる人①②該当者を除く)など  
**受験科目**：国語、社会、数学、理科、外国語(英語)

### 建築審査会

建築基準法に基づく特定行政庁の許可に対する同意など。8月20日(月)午前10時から総合センター6階会議室で。審査指導課(☎674・7567)

**教育委員会定例会** 教育に関する基本方針など。8月20日(月)午後3時から総合センター12階教育委員会室で。教育委員会総務課(☎674・7620)

**スポーツ推進審議会** スポーツ推進計画後期実施計画の進捗状況について。8月22日(水)午前10時から総合センター6階会議室で。文化スポーツ振興課(☎674・7649)

**産業振興審議会** 産業振興ビジョン、中心市街地活性化基本計画、観光振興計画の進捗報告など。8月22日(水)午後1時30分から総合センター14階会議室で。産業振興課(☎674・7411)

**試験日**：10月25日(木)  
**申込方法**：8月20日(月)～9月7日(金)に所定の申込書を郵送で、文部科学省へ  
**申込書配布場所**：府教育庁(大阪市中央区)  
**問合せ**：府教育庁小中学校課(☎06・6941・0351)

## 消費生活 コラム

### コインパーキングは利用前に条件の確認を

街中にコインパーキングをよく見かけますが、駐車料金トラブルが多数発生しており注意が必要です。

**事例** 「1時間600円、24時間最大1,000円」のコインパーキングを利用した。3日間駐車したところ、3,000円ではなく20,800円請求された

**回答** 看板に24時間以降は通常料金になるなどの記載があれば、超過時間分については、時間あたりの正規料金が請求されます

事例以外にも、駐車券の紛失により高額な金額を請求されるなど、さまざまなトラブルが発生しています。請求額を支払わないと車が出庫できないため、支払ってしまうケースが少なくありません。トラブルに遭わないために、コインパーキングを利用する前には右記の点に注意し、看板の記載内容をよく確認し

ましょう。

#### 利用時の注意点

- 料金  
1時間あたりの料金と時間帯により料金設定に違いがあるか
  - 最大料金の条件  
入庫からの適用時間(24時間、当日24時までなど)、適用回数(1回限りなど)
  - 利用条件  
車両の制限(車種・大きさなど)、利用時間の上限(72時間以上の駐車は禁止など)  
看板の記載内容に不明な点がある場合は看板記載の問合先に確認し、納得してから利用しましょう。
- 問合先…消費生活センター ☎682・0999

#### 休館のお知らせ

クロスパル高槻⇒8月12日(日)  
生涯学習センター⇒8月20日(月)

8月の納付(8月31日(金)まで)

- 国民健康保険料第5期普通徴収(国民健康保険課 ☎674・7076)
- 市・府民税第2期分(収納課 ☎674・7152)

※便利な口座振替をご利用ください。バーコードが印字されている納付書はコンビニエンスストアでも納付できます

## 8月13日(月)～15日(水) 市営バス お盆の運行

### 全路線日祝ダイヤに

市営バスは、8月13日(月)～15日(水)は、全路線日祝ダイヤで運行します。なお、日吉台・芝谷・公団阿武山・上の口・南平台東・北大塚・上成合の各路線では、朝の通勤時間帯に臨時便を運行します。詳しくは市ホームページをご覧ください。

問合先…交通部企画運輸課 ☎677・3510



### 公園墓地お盆は混み合います 墓参バスのご利用を

市は、8月13日(月)～15日(水)に公園墓地への墓参バスを運行します。経路はJR高槻駅南から阪急高槻駅などを経由し、公園墓地までです。お盆は混み合いますので、公共交通機関をご利用ください。

問合先…交通部芝生営業所 ☎677・3513

運賃…片道220円(小児110円)

**運行時間**…行き(JR高槻駅南発)＝午前8時45分～11時25分(20分間隔)▷帰り(公園墓地3区発)＝午前9時21分～11時41分(20分間隔)、午後0時30分  
※出発はJR高槻駅南、阪急高槻駅とも⑥番乗り場から

#### 6月の寄付(敬称略)

市ふるさと寄附金…19,277,696円(344件)  
※地震に伴う復興等寄附金を含む  
内訳…株式会社カウカウフードシステム 代表取締役 マダム信子=3,000,000円▷宗教法人真如苑=3,000,000円▷西日本旅客鉄道株式会社京都支社=3,000,000円▷神戸市職員労働組合=100,000円▷大阪民社協会=30,000円ほか339件

※詳細は市ホームページに掲載

社会福祉協議会(寄付順)…堤菊美=10,000円▷藤飯京子=5,000円▷高槻市上下水道工事業協同組合=86,730円▷T's Star Diner=50,000円▷匿名=4,192円▷コープ神戸災害緊急支援基金運営委員会=500,000円▷匿名=3,000円

#### テレビの受信障害 対策工事を実施

市内一部地域で各携帯電話事業者が新しい電波(700MHz帯)の利用を開始することに伴い、テレビ電波の受信にノイズなどの影響が出る恐れがあります。(一社)700MHz利用推進協会による受信障害対策の調査や工事のため、作業員が訪問する場合がありますが、費用を請求することはありません。対策工事を装った悪質商法や詐欺行為にご注意ください。

問合先…(株)エムネットサービ



ス ☎0120・700・797  
97、700MHzテレビ  
受信障害対策コールセンター  
(☎)0120・700・012



はにたんの

## おしえてみらい創生

はにたんが、もの知りな「みらいちゃん」に、市の今後について教えてもらいます。

### vol.2 少子高齢化が進むとどうなるの?

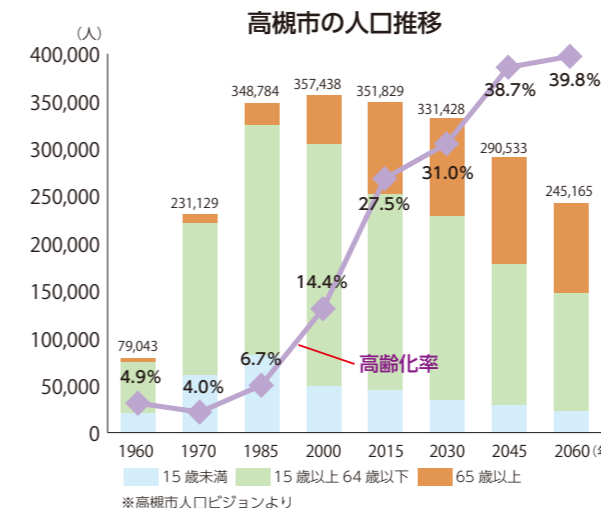
みらいちゃん



**はにたん** 高槻市では1960年から1970年の10年間にすごく人口が増えているね。

**みらいちゃん** そうだね。この10年間で7万9000人から、約3倍の23万1000人に増えたんだ。

**はにたん** すごいね。どうして急に人口が増えたの?



**みらいちゃん** 主に大阪や京都へ通勤・通学する人のベッドタウンとして、開発が進んだからなんだ。当時の高槻市の人口増加率は、西日本で一番だったんだよ。

**はにたん** へえー、そうなんだ。あれ?でも2000年からは減っているよ。

**みらいちゃん** そうなの。これからは少子高齢化が進んで、人口は今後も減っていく予想なの。このままだと、若い働き手の世代が少なくなることで、税金を納めてまちを支える人も減ってしまうんだよ。その結果、福祉などの行政サービスの維持が難しくなるかもしれないの。

**はにたん** そうなんだ。人口減少が進んでいる今、高槻市は何をすればいいんだろう。

**みらいちゃん** 人口減少は避けられないことだけど、今から準備しておくことが大切だよ。だから市は20年後、30年後の未来に向けて、今のうちから「みらい創生」の取り組みを始めたんだ。

# 暮らしのガイド 情報プラザ

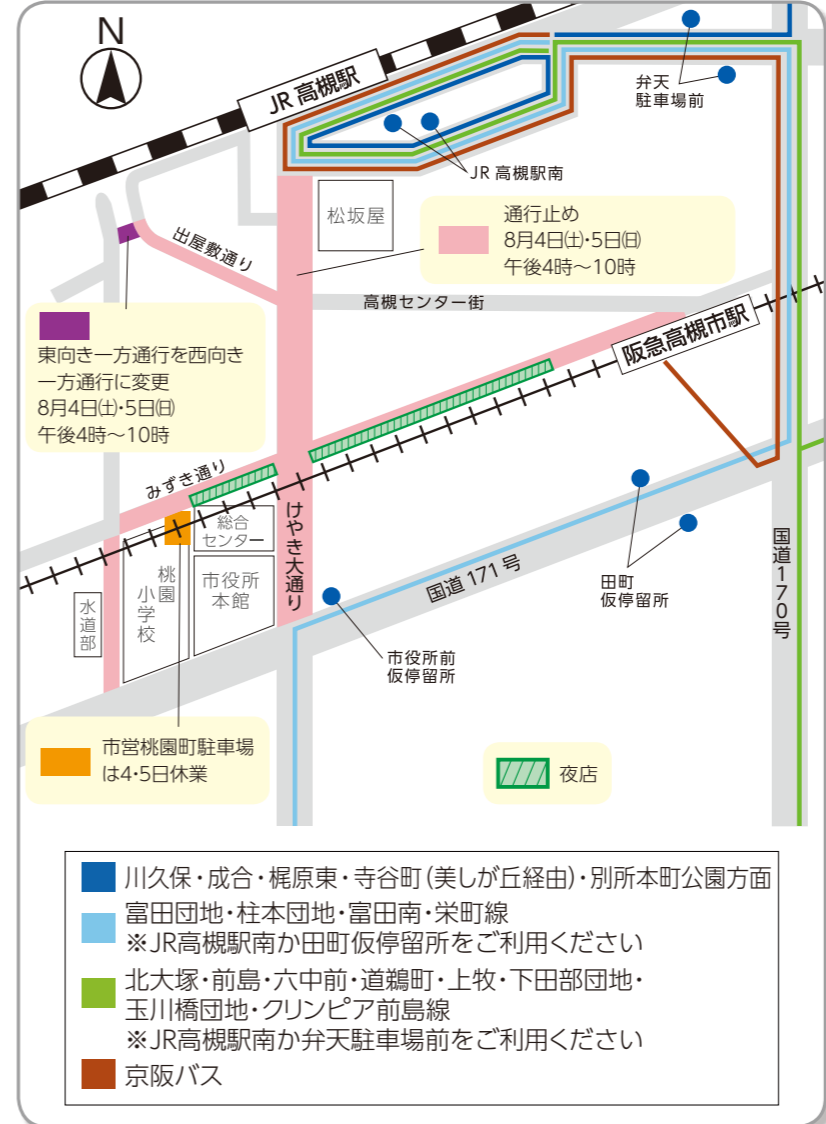
## 〈申込時の注意〉

- 特に記載のない記事の対象は、市内在住、通勤・通学の人
- 各記事中の「先着」は、当日直接、会場へ
- 各記事中の「電子申込」は、市ホームページ・携帯サイトの「簡易電子申込」から手続き可

62 569-8501 高槻市〇〇課  
 △△△△△ 教室  
 ◀あて先記載例  
 郵便番号569-8501  
 の場合は住所の記載は不要

# 8/4(土) 5(日) 高槻まつり

高槻まつり振興会主催の「市民フェスタ高槻まつり」が8月4日(土)・5日(日)に開催されます。  
 なお、会場内は全面禁煙です。  
 問合せ先 高槻まつり振興会事務局 ☎674・7375



## 交通規制を変更して実施

8月4日(土)・5日(日)両日も、記念パレードの中止(裏表紙参照)に伴い左図のとおり交通規制を変更して行います。  
 これに伴い、市営バス、京阪バスの運行経路も午後4時から変更。市営桃園町駐車場は両日も休業します。  
 問合せ先…交通部芝生営業所(☎677・3513)、京阪バス(株)高槻営業所(☎670・2121)

## 無料で浴衣着付け実施

日程…8月4日(土)・5日(日)の午後1時～5時  
 ※当日直接、会場へ  
 会場…生涯学習センター3階和室

## 読売新聞大阪本社提携講座

### 身近な情報源「新聞」の活用術

いずれも午後2時～3時30分(③は午後1時15分集合予定)。  
 会場…①②④生涯学習センター3階研修室③読売新聞大阪本社(現地集合、解散)  
 定員…50人(多数抽選) 費用…2,500円

- ①メディアとしての新聞の役割 9月7日(金)。講師は同社・藤澤達也さん。
- ②新聞を使った学びや調べ物のコツ 9月14日(金)。講師は同社・平田陽一さん。
- ③同社見学会 9月21日(金)。講師は同社・伊東広路さん。
- ④家族や地域で楽しむ新聞活用法 9月28日(金)。講師は同社・伊東広路さん。

## 自然環境ふれあい講座

### 高槻の自然を観る

会場…①⑨生涯学習センター3階研修室②～⑥⑧野外講座(現地集合、解散)⑦あくあびあ芥川  
 講師…ネイチャーたかつき  
 定員…50人(多数抽選)  
 費用…5,000円



- ①楽しい植物観察と自然工作 9月11日(火)午後2時～4時。
- ②川久保の秋の自然 9月25日(火)午前9時40分～午後4時。
- ③鶴殿のヨシ原 10月9日(火)午前9時～正午。
- ④原を歩く 10月23日(火)午後1時30分～4時。
- ⑤榎田地区巡り 11月6日(火)午前10時30分～午後3時。
- ⑥萩谷の里山 11月20日(火)午前11時～午後4時。
- ⑦自然素材のリース作り 12月4日(火)午後1時30分～午後4時。
- ⑧芥川で冬の野鳥観察 1月22日(火)午前9時30分～正午。
- ⑨植物の知恵 2月5日(火)午後2時～4時。

## 申込方法

8月1日(水)～10日(金)(必着)に電子申込か直接または、はがきかファクスに、講座名、住所、氏名(ふりがな)、電話・ファクス番号を書いて、〒569・8501(住所不要)生涯学習センター(☎674・7700、FAX674・7704)へ。1人はがき・ファクス1枚。1枚で複数講座への申込可。

# けやきの森市民大学 受講生を募集

CHECK!

## ボランティア募集

当日午後3時15分ごろから10時30分ごろまで、高槻まつりのスタッフとして簡単なお手伝いができる15歳以上(中学生不可)。参加希望者は当日午後3時までに総合センター1階ボランティア受付(正面玄関中央付近)までお越しください。

## 写真コンテスト作品募集

高槻まつり当日の写真作品を募集します。  
 規格…カラープリント四つ切り(ワイド不可)  
 応募点数…1人3点まで  
 応募方法…8月24日(金)(必着)までに作品に題名、撮影場所・日時、住所、氏名(ふりがな)、年齢、電話番号、作品へのコメントを書いて、郵送か直接、〒569・0077野見町2番33号高槻まつり振興会事務局へ  
 ※応募作品は返却しません。入賞作品の著作権は同振興会に帰属

催し

講座

健康

スポーツ

募集・求人

高齢者



### 工作教室 切って削って 竹のおはしとコップ作り

8月12日(日)午前10時～午後0時30分にあくあぴあ芥川で。講師はたかつき竹和の会。対象は小学生以上(小学生は保護者同伴)。申込順20人。無料。申し込みは8月3日(金)午前9時から電話で、同館(☎692・5041)へ。



### あそびで学ぶ電気の世界

8月21日(火)午前10時～正午に如是公民館で。講師は電力

会社。対象は小学生(3年生以下は保護者同伴)。申込順25人。無料。申し込みは8月6日(月)から電話か直接、同館(☎693・1866)へ。

### 阿武山図書館 夏休み工作教室

8月17日(金)午前10時30分～正午に阿武山公民館で。講師はネイチャーたかつき。対象は小学生以下。40人。無料。当日午前10時から整理券を配布。阿武山図書館(☎693・9333)。

### 自然観察会 みんなで魚とり

8月11日(祝)午前10時～正午に芥川緑地周辺で。講師はあくあぴあ芥川・花崎勝司さん。対象は小学生以上(小学生は保護者同伴)。申込順30人。無料。申し込みは8月3日(金)午前9時から電話で、同館(☎692・5041)へ。

### 夕涼みにおいでませ 落語とマジックのタビ

8月18日(土)午後5時30分～6時50分に如是公民館で。出

演は喜怒哀楽さんほか。申込順60人。無料。申し込みは8月7日(火)から電話か直接、同館(☎693・1866)へ。

### ヒューマンライツフェスタ

8月18日(土)ミュージックフェスティバル▽19日(日)盆踊り。いずれも午後5時～9時に春日青少年運動広場で。無料。当日直接、会場へ。春日ふれあい文化センター(☎671・9604)。



### 子どもワークショップ むしのはね

8月18日(土)・19日(日)の午前11時～11時30分▽午後1時～1時30分▽2時～2時30分▽3時からあくあぴあ芥川(☎692・5041)で。未就学児は保護者同伴。先着合計56人。無料。

### 子どもネイチャークラフト 教室～踊る竹人形作り

8月20日(月)午前10時～11時30分にクロスパル高槻で。講師はネイチャーたかつき。対象は市内在住の小学生。25人(多数抽選)。100円。申し込みは8月3日(金)～9日(木)(必着)に電子申込か返信用はがきを持って直接または、往復はがきに、教室名、住所、氏名(ふりがな)、学校名・学年、電話番号を書いて、〒569・0804 紺屋町1番2号青少年センター(☎695・3724)へ。



### 公民館 キッズチャレンジ

いづれも申込順20人。 **こどもフッキング～うすやきもちなど** 8月21日(火)午前10時～午後2時に富田公民館で。講師は多文化料理研究



### 子ども アート教室

いづれも8月21日(火)にクロスパル高槻で。講師は絵画造形教師・中井敦子さん。各20人(多数抽選)。各500

家・チョンリョスンさん。対象は小学1～3年生。申し込みは8月3日(金)から材料費500円を持って直接、同館(☎693・1671)へ。 **三味線ってどんな音 色を奏しよう** 8月22日(火)・24日(金)の午前10時～正午、25日(土)午前10時～午後1時に磐手公民館で。講師は藤本流師範・仲重悦子さん。対象は小学3～6年生。無料。申し込みは8月3日(金)から電話か直接、同館(☎685・2110)へ。

円。申し込みは8月3日(金)～9日(木)(必着)に電子申込か返信用はがきを持って直接または、往復はがきに、教室名、住所、氏名(ふりがな)、学校名・学年、電話番号を書いて、〒569・0804 紺屋町1番2号青少年センター(☎685・3724)へ。 **たまご型ライトを飾ろう** 午前10時～午後0時30分。対象は市内在住の小学1～3年生 **夏の思い出の窓** 午後1時30分～4時。対象は市内在住の小学4～6年生



### 南大冠公民館映画上映 「火垂るの墓(実写版)」

8月22日(水)午前10時～正午に同館で。申込順40人。無料。保育あり(2歳～就学前、5人。申込期限は8月10日(金))。申し込みは8月3日(金)から電話か直接、同館(☎673・1477)へ。

## TTR能プロジェクト 謡と小鼓の短期体験教室



日程…①9月4日(火)②11日(火)の午後2時30分から▷午後7時から③22日(土)午後2時から 会場…①②同劇場206号室=講座③湊川神社神能殿(神戸市)=公演「安達原」 講師…小鼓方・成田達志(写真)、大鼓方・山本哲也 対象・定員…中学生以上=申込順各30人 費用…Aコース(①②③自由席券)=3,800円、Bコース(①②)=2,300円 申込方法…随時電話か直接、同劇場へ

## 藤木大地(カウンターテナー)& 福田進一(ギター)デュオ・リサイタル



藤木大地



福田進一

世界が注目するカウンターテナーと国際的トップギタリストが古典と今を行き来する、しなやかに豊富な音楽シーン。 曲目:アベ・マリア、アルハンブラの思い出、流浪のバラード、ソー・プリティ、オーバー・ザ・レインボーほか 12月1日(土)午後2時開演 中ホール(全席指定) 3,000円、小・中学生1,000円 8月30日(木)発売 友の会先行発売・割引 ☆

## 特別企画コンサート 世界のBさん

出演:阪哲朗(指揮・ピアノ)、金関環(バイオリン)、立命館大学交響楽団弦楽アンサンブル 曲目:バッハ/バイオリン協奏曲第1番、ベートーベン/ロマンス第1番、ビーバー/パッサカリア ほか 11月10日(土)午後4時30分開演 レセプションルーム(全席自由) 2,300円(当日2,800円)、小・中学生1,000円(当日1,500円) 8月17日(金)発売 友の会割引 ☆

## 大阪国際音楽コンクール グランドファイナル= ガラコンサート

## 金関環の愉快的な音楽院 この名曲 隣はいかに聴く人ぞ

クラシック音楽への理解が深まる演奏付き講座。 日程…9月24日(水)=心が動くメカニズム▷10月21日(日)=私の初恋は○長調▷11月24日(土)=さよならの○短調▷来年1月26日(土)=なぜ、その曲に惹かれるの▷2月11日(祝)=音楽の効用、人の心にどう届く。いずれも午前10時30分～正午 会場…402号室 定員…各100人 費用…各1,500円(当日1,800円)、5回通し7,000円 8月17日(金)発売 友の会割引 ☆

10月8日(祝)午後1時30分開演 中ホール(全席自由) 無料 要整理券(9月4日(火)午前10時から配布。1人2枚まで) ☆

高槻現代劇場 市民会館・文化ホール チケット受付・問い合わせは電話か直接、同劇場(☎671・9999)へ 受付時間 午前10時～午後5時(発売開始日の電話予約は午後2時から) ☆の公演は未就学児の入場はご遠慮ください。チケット完売の場合、当日券は販売しません

大ホールは、地震に伴う安全点検のため8月31日(金)まで利用停止。詳しくは4ページ 9月18日(火)は臨時休館

### 回る回る16ミリフィルム 夏休み子ども映画会

8月22日(水)午前10時～正午に北清水公民館で、「ネズミさんの恩返し」ほか。対象は3歳～小学生と保護者。申込順60人。無料。申し込みは8月3日(金)から電話か直接、同館(☎687・3190)へ。

### キッズコンサート

#### 人形劇とゴスペルの音楽会

8月22日(水)午後4時～5時30分に真上公民館で。出演は人形劇サークル・ほっとけーきほか。対象は小学生以下と保護者。申込順60人。無料。申し込みは8月3日(金)から電話か直接、同館(☎683・2509)へ。

### 認知症とともに生き

#### 支え合う地域をめざして

8月23日(木)午後2時～4時30分に生涯学習センター2階多目的ホールで。講演、シンポジウムなど。対象は市民。申込順250人。無料。申し込みは8月3日(金)～16日(木)に電話で、市社会福祉事業団(☎672・7560)へ。

### 精神障がい者家族教室 交流会と講義

9月28日～11月22日の午後1時～4時に市保健所で。全5回。講師は医師ほか。対象は市内在住の精神障がい者の家族。申込順20人(後日面談あり)。無料。申し込みは8月6日(月)から電話で、保健予防課(☎661・9332)へ。

### 花と緑のまちづくり講座 講義と植栽実習

9月6日(木)・12日(水)、10月17日(水)、11月6日(火)の午後1時30分～4時に城内公民館などで。講師は兵庫県立淡路景観園芸学校・平田富士男さんほか。対象は市民。申込順30人。1600円。申し込みは8月3日(金)～24日(金)に電話か直接、環境緑政課(☎674・7483)へ。

### 夏期音楽教育研究のつどい 全国大会

8月9日(木)・10日(金)の午前10時～午後5時(10日は4時30分まで)に高槻現代劇場で。対象は合唱指導をしている

### 図書キッズサポーター 図書コーナー飾り付けなど

8月25日(土)午後3時～4時30分に城内公民館で。講師は城内おはなしグループ「虹の城」。対象は小学生。申込順20人。無料。申し込みは8月3日(金)から電話か直接、同館(☎671・4644)へ。

### 植樹したドングリの様子を 観察しよう

8月26日(日)午前10時安満遺跡公園計画地(旧京大農場本館前)集合、11時解散予定。対象は同計画地でドングリの森植樹イベントに参加した人。無料。当日直接、会場へ。車での来場不可。安満遺跡公園整備室(☎674・7393)。

### サロンコンサート

8月26日(日)午後2時30分からフロアバル高槻(☎685・3721)で。ピアノ、声楽。先着150人。無料。

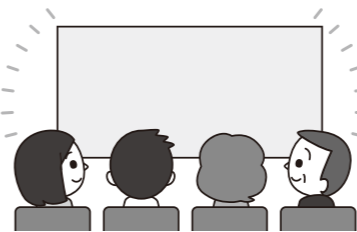
### 子ども森林探検隊～神峰山の森で竹カップを作ろう

9月8日(土)午前9時～午後

0時30分に神峰山の森で。講師はNPO法人森のプラットフォーム高槻。対象は小学生と保護者。申込順20組。無料。申し込みは8月3日(金)～31日(金)に電話か直接、市緑花推進連絡会(環境緑政課内☎674・7512)へ。

### 真人権名画劇場 「モダン・タイムス」

8月29日(水)午前10時～11時30分に真上公民館で。申込順60人。無料。申し込みは8月6日(月)から電話か直接、同館(☎683・2509)へ。



### ハグロトンボしらべ隊

9月1日(土)・17日(祝)、10月

る人。申込順600人。7000円。申し込みは8月3日(金)～6日(月)に電話で、大阪教育音楽研究会(☎06・6328・0426)藤永へ。

### 子どもしの笛教室

8月10日(金)・18日(土)・24日(金)、9月1日(土)の午前10時～正午(24日は午後2時30分～4時30分)に生涯学習センター1で。対象は3日以上参加できる小学4年生～中学生。申込順各20人。無料。申し込みは8月3日(金)～9日(木)に電話で、大阪しの笛協会(☎696・0886)小島へ。



### バスツアー～姫路セントラルパークと和菓子作り

9月16日(日)午前8時30分市役所前集合、午後6時20分解散

8日(祝)の午前10時あくあぴお芥川(☎692・5041)集合、正午解散。雨天中止。小学3年生以下は保護者同伴。無料。当日直接、会場へ。

名、住所、参加者全員の氏名、年齢、電話番号、障がい者手帳の有無、食物アレルギーを書いて、市聴力障害者協会(☎672・0672、FAX 661・4714)へ



### 中高生サバイバルキャンプ

9月29日(土)午前10時～30日(日)午後3時の1泊2日。会場は摂津峡青少年キャンプ場。講師は山口将司さん。対象は市内在住の中学生・高校生。30人(多数抽選)。1500円。申し込みは8月6日(月)～27日(月)(必着)に電子申込みまたは、往復はがきに、催し名、住所、氏名(ふりがな)、性別、電話番号、学校名・学年、キャンプ場への交通手段を書いて、〒569・8501(住所不要)地域教育青少年課(☎674・7654)へ。1人はがき1枚。

682・0820)で。講師はNPO法人市文化財スタッフの会。先着30人。無料。



### 西国三十三所巡礼と 高槻の道標

9月11日(火)午前10時30分～正午に市教育会館で。講師はしろあと歴史館長。150人(多数抽選)。無料。申し込みは8月21日(火)(必着)までに直接または、ファクスか往復はがきに、講座名、住所、氏名、電話番号を書いて、〒569・0075城内町1番7号しろあと歴史館(☎673・3987、FAX 673・3984)へ。

## 歴史

### ペーパークラフトで 古墳時代の甕づくり

8月11日(祝)午前10時15分～正午に今城塚古代歴史館(☎

### しろあと歴史館 中学生学生会体験発表展

8月10日(金)～9月24日(休)の午前10時～午後5時(入館は4時30分まで)に同館(☎673・3987)で。休館日



### 今城塚古代歴史館 ハニワの絵本づくり教室

8月19日(日)午後2時30分～4時30分に同館(☎682・0820)で。講師は考古イラストレーター・早川和子さん。先着50人。300円。

### ハニワの日記念講演会 東国の埴輪群像

8月18日(土)午後1時30分～3時に今城塚古代歴史館(☎682・0820)で。講師は東京学芸大学教授・日高慎さん。150人。300円。当日正午から整理券を配布。

は月曜日(9月17日(祝)は開館)、9月18日(火)。無料。



# 講座・教室

## 清水池コミュニティセンター 寿社交ダンス教室

第1〜4金曜日午後6時〜8時に同センターで。講師は宗本正義さん。申込順20人。入会金1000円、受講料月2000円。申し込みは8月3日(金)から直接、同センター(☎661・4111)へ。

(水・27日)の午前10時〜午後3時に富田ふれあい文化センターで。基本操作とインターネット。講師はNPO法人高槻ボラパン。対象はパソコン初心者。申込順合計36人。2400円。申し込みは8月3日(金)から電話か直接、同センター(☎694・5451)へ。



## 認知症サポーター養成講座

8月31日(金)午後1時〜2時30分に堤コミュニティセンターで。講師は社会福祉士・高橋佳織さん。対象は市民。申込順30人。無料。申し込みは8月4日(土)〜28日(火)に電話で、富田南・下田部地域包括支援センター(☎673・7011)へ。

## 情報格差解消 はじめてのパソコン講座

8月27日(月)・28日(火)▽9月3日(月)・4日(火)▽9月26日

## 外国人のための日本語教室 (入門〜中上級クラス)

9月〜来年3月の火・水・木曜日午後5時〜6時15分▽6時30分〜7時45分に総合センター14階で。各全21回。対象は15歳以上。申込順合計40人。2000円(別途教材費必要)。申し込みは8月3日(金)から電話か直接、都市交流協会(☎674・7396)へ。

## 点字・点訳講習会

9月5日〜12月19日の水曜日午後1時30分〜3時30分に

## 市内大学社会連携セミナー (大阪薬科大学)

# 病は胃から 健康な胃を取り戻そう

胃の病気を防ぎ、健康な胃を保つために気を付けることを話します。

日時…8月28日(火)午後2時〜3時 ※無料

会場…生涯学習センター1階展示ホール

講師…大阪薬科大学教授・島本史夫さん

定員…150人 (多数抽選)

申込方法…8月1日(水)〜10日(金) (必着) に往復はがきに、催し名、住所、氏名(ふりがな)、電話番号を書いて、〒569・8501 (住所不要) 生涯学習センター (☎674・7700) へ。1人はがき1枚

## 展示

### JR高槻駅南側地下通路

#### えきちかギャラリー

清水幼稚園・五領幼稚園 園児作品展 8月7日(火)〜20日(月)

楽遊会会篆刻作品展 8月7日(火)〜20日(月)

カメラクラブ写楽作品展 8月21日(火)〜9月3日(月)

寿栄墨彩会展 8月21日(火)〜9月3日(月)

### クロスパル高槻7階

#### ギャラリーはなみずき

北清水フォトクラブ展 8月16日(水)〜21日(火)

キルトアート作品展 8月23日(水)〜25日(土)

手作り絵本の会いろえんぴつ 8月30日(水)〜9月4日(火)

### 総合センター1階ロビー

#### 桃園ギャラリー

絵画サークルクオレ油絵展 8月10日(金)〜23日(水)

シャドーボックスを作る会展 8月24日(金)〜9月6日(水)

### 生涯学習センター1階

#### 展示ホール

子どもたちと考える「戦争と平和」展 8月8日(水)〜12日(日)

### ミンゴ・阪急高槻2階

#### 展示館けやき

カメラア油絵作品展 8月17日(金)〜22日(水)

しまもと洋画同好会展 8月24日(金)〜29日(水)

絵本のてんらんかい 8月31日(金)〜9月5日(水)



## 仏像鑑賞講座〜真界の裁判制度と地獄の様子

9月11日(火)午前10時〜正午に五領公民館で。講師は仏像ソムリエ・小嶋一郎さん。申込順60人。無料。申し込みは8月6日(月)から電話か直接、同館(☎669・6169)へ。

## ふれあいアップ講座〜素敵な日本語で人とつながる

9月11日(火)午前10時〜正午に今城塚公民館で。講師は元関西大学教員・下橋邦彦さん。申込順60人。無料。保育あり(2歳〜就学前、5人)。



## 女性の人権講座〜知っていても飛田の歴史

9月11日(火)午前10時〜正午に富田ふれあい文化センター(☎694・5451)で。講師は関西大学研究員・宮前千雅子さん。先着40人。無料。手話通訳あり。車での来場不可。

## 手話講習会

### 基礎(中級)コース

9月12日〜来年3月13日の水曜日午後6時45分〜8時45分に障がい者福祉センターで。全25回。講師は市聴力障害者協会。対象は中学校卒業以上で入門コース修了者か同

(日)に電子申込か直接、最寄りの消防署へ。北消防署(☎687・0119)。

申込期限は9月4日(火)。申し込みは8月6日(月)から電話か直接、同館(☎683・3331)へ。手話通訳あり。

程度の能力がある人。35人(多数抽選)。3240円。申し込みは8月3日(金)〜17日(金)に往復はがきに、講座名(夜の部)、住所、氏名(ふりがな)、年齢、電話番号、入門コースの修了場所・年度を書いて、〒569・0075城内町1番11号障がい者福祉センター(☎672・0267)へ。

## 経営に役立つ複式簿記講座

8月20日〜9月6日の月・木曜日午後2時〜4時に高槻商工会議所で。対象は事業者。申込順40人。3000円。申し込みは8月3日(金)〜6日(月)に電話で、(公社)茨木納税協会(☎072・622・6922)へ。

## 防災フェア①防災グッズ・パネル展示②講演会

9月8日(土)午前10時〜午後4時に生涯学習センター1階展示ホール②午前10時〜11時30分、午後1時〜2時30分同センター3階研修室。無料。当日直接、会場へ。同実行委員会(☎090・8483・7296)。

## 広告掲載欄

広告内容に関する一切の責任は広告主に帰属します。掲載の申し込みは(株)ホープ(☎092-716-1401)へ

## 特定健診、がん検診などの集団健（検）診日程

※特定健診、がん検診、ピロリ菌検査、肝炎ウイルス検査、歯科健康診査は、市内の指定医療機関でも受診できます  
 問合先…健康づくり推進課 (〒569・0067 桃園町4番 15 号 水道部庁舎 ☎674・8800)

健診名・対象・費用	日程・会場・定員	予約方法など
<b>市国保被保険者の特定健診</b> 今年度 40～74 歳 (75 歳の誕生日前日まで) の市国保被保険者、無料	8/21 (火)=真上公民館▷9/1 (土)=保健センター (先着150人) ▷4 (火)=如是公民館▷5 (水)=総合センター (先着120人) ▷13 (木)=クロスパル高槻 (先着120人) ※いずれも午前 9 時 30 分～11 時。骨の健康度測定は 9/1・5・13 だけ	特定健診受診券・国保保険証を持って直接、会場へ
<b>まとめて健診</b> <b>胃 (バリウム検査)・肺・大腸がん検診、特定健診の検査項目 ※全項目必須 (胃がんは選択可)</b> 今年度 40～74 歳 (75 歳の誕生日前日まで) の市国保被保険者、無料 ※胃がんは 50 歳以上 (偶数年齢または、奇数年齢で平成 29 年 4 月 1 日以降未受診者)	9/10 (月)午前=保健センター、申込順 90 人	8/3 (金)から電話か直接、同課へ
<b>オプション項目</b> (上記「特定健診」と「まとめて健診」の会場と同時に受診できます)	<ul style="list-style-type: none"> <li>●ピロリ菌検査 (単独受診不可) 今年度 40～61 歳 (62 歳の誕生日前日まで) の市民で過去に受診・除菌歴のない人、500 円☆ ※30～39 歳の市民は指定医療機関で単独受診可、500 円☆</li> <li>●前立腺がん検診 (単独受診不可) 50 歳以上の男性で一定の条件に該当する市民、無料 ※条件については同課へお問い合わせください</li> <li>●肺がん検診 (特定健診の会場では単独受診可) 35 歳以上の市民、無料</li> <li>●肝炎ウイルス検診 (単独受診不可) 今年度 40 歳以上で一定の条件に該当する市民、B・C 型各 500 円☆ ※条件については同課へお問い合わせください</li> <li>●骨の健康度測定 (特定健診の会場では単独受診可) 40 歳以上の市民、500 円☆</li> </ul>	
検診名・対象・費用	日程・会場・定員	予約方法など
<b>子宮頸・乳・大腸がん検診</b> 子宮頸・乳がん検診を平成 29 年 4 月 1 日以降未受診の女性市民。子宮頸がん=20 歳以上▷乳がん=30 歳以上▷大腸がん=40 歳以上。いずれも無料 ※大腸がんだけの受診不可	9/6 (木)・11 (火)・21 (金)の午後=保健センター、申込順各 90 人 ※9/6・21 は保育あり (0 歳～就学前、20 人。予約時に申し込み)	8/3 (金)から電子申込または、電話か直接、同課へ
<b>すこやかドック 胃 (バリウム検査)・肺・大腸がん検診</b> 肺がん=35 歳以上、大腸がん=40 歳以上、胃がん=50 歳以上 (偶数年齢または、奇数年齢で平成 29 年 4 月 1 日以降未受診者)。いずれも無料 ※40 歳以上は、追加で骨の健康度測定 (500 円☆) あり	9/21 (金)午前=保健センター、申込順 100 人	8/3 (金)から電話か直接、同課へ
<b>レディースドック 胃 (バリウム検査)・子宮頸・乳・肺・大腸がん検診</b> ※全項目必須 (胃がんは選択可)、年齢に応じて項目指定あり 子宮頸・乳がん検診を平成 29 年 4 月 1 日以降未受診の女性市民。35～39 歳 (子宮頸・乳・肺がん)▷40～49 歳 (子宮頸・乳・肺・大腸がん)▷50 歳以上 (胃・子宮頸・乳・肺・大腸がん。胃がんは偶数年齢または、奇数年齢で平成 29 年 4 月 1 日以降未受診者)。いずれも無料 ※40 歳以上は、追加で骨の健康度測定 (500 円☆) あり	9/12 (水)、10/31 (水)の午前=保健センター、各 90 人 (多数抽選)	8/10 (金) (消印有効) までに電子申込または、はがきなどに、検診名、第 1・2 希望日、住所、氏名 (ふりがな)、生年月日・年齢、電話番号、胃がん検診受診希望の有無、骨の健康度測定受診希望の有無を書いて、同課へ ※1 人 1 通
<b>健康相談会 (相談員:医師、保健師、管理栄養士、薬剤師)</b> 誰でも可、無料	9/7 (金)=三箇牧公民館▷25 (火)=保健センター ※いずれも午後 2 時～3 時 30 分	当日直接、会場へ
<b>歯科健康診査</b> 18 歳以上または、妊産婦の市民。無料	9/25 (火)午後 2 時～3 時 30 分=保健センター、申込順 20 人	8/3 (金)から電話か直接、同課へ

☆は受診料無料制度あり。対象は各健（検）診対象者のうち、70 歳以上の市民▷65～69 歳で一定の障がいがあり、高齢者の医療の確保に関する法律による被保険者証を持つ市民▷生活保護世帯・市民税非課税世帯の市民 (要事前申請)  
 ※市国保加入者以外の市民の特定健診は加入する健康保険組合などにお問い合わせください  
 ※定員の記載がないものは、定員なし。特に記載のないものは受診当日の年齢

## 健康たかつき21シンポジウム 眼と生活習慣病 眼から見直す「自分の健康」

一人一人が自身の健康について見直すきっかけに、シンポジウムを開催します。

記念品  
プレゼント

日時…10月25日(木)午後2時～4時 ※無料。手話通訳あり

会場…生涯学習センター2階多目的ホール

講師…医師・丸山耕一さん

定員…申込順300人

申込方法…8月24日(金)から電話か直接、健康たかつき21ネットワーク事務局 (健康づくり推進課内 ☎674・8800) へ

もう一度働きたい女性のための再就職セミナー  
 9月5日～19日の水曜日午前10時～正午にクロスパル高槻で。講師は就職支援ナビゲーター・山中昭子さん。対象は女性。申込順36人。無料。保育あり (1歳～就学前、10人。申込期限は8月26日(日))。申し込みは8月3日(金)から電子申込または、電話か直接、男女共同参画センター (クロスパル高槻内 ☎674・8800) へ。

たかつき酒塾「日本酒の知識の習得と体験」  
 9月29日～来年3月16日の土曜日午後2時～4時 (2月16日は午前9時30分から) に高槻商工会議所などで。全6回。対象は20歳以上。30人 (多数抽選)。5000円。申し込みは9月14日(金)までに所定の申込書をファクスで、同会議所 (☎675・0484、FAX675・3466) へ。所定の申込書は同会議所、産業振興課で配布。

## 一度は受けよう 肝炎ウイルス検診

40歳以上で、今まで一度も肝炎ウイルス検診を受けたことがない人は、ぜひ検診を受けましょう。

肝臓は「沈黙の臓器」と呼ばれ、ウイルスに感染していても、熱や痛みなどの自覚症状はほとんどありません。知らないうちに肝硬変や肝がんに行進している人が少なくありません。

感染を早く知ること適切な治療を受けることができます。深刻な症状に行進することを防ぎましょう。

問合先…健康づくり推進課 (☎674・8800)

### 肝炎ウイルス検診

検診内容…問診、血液検査  
 対象…40歳以上 (今年度40歳になる人を含む) の市民で、過去にB型・C型肝炎ウイルス検査 (市が実施するものに限らない) や治療を受けたことがない人  
 受診料…B型+C型=1,000円 (B型だけ500円、C型だけ500円) ※無料制度あり。詳しくは29ページ表の下参照  
 受診方法…直接、医療機関へ予約してください ※市国民健康保険証を持つ人は、特定健診 (集団) 時に希望により同時に受診できます。詳しくは29ページ表参照。ただし肝炎ウイルス検診だけの受診不可

## 広告掲載欄

広告内容に関する一切の責任は広告主に帰属します。掲載の申し込みは(株)ホープ(☎092-716-1401)へ

催し

講座

健康

スポーツ

募集・求人

高齢者

芝生町にある市民プールは、8月21日(火)、9月2日(日)大会開催のため終日利用できません。なお、フィットネスルームは通常どおり利用できます。



市民プール8月21日、9月2日は利用できません

**ZUMBA (ズンバ)**  
 9月4日～25日の火曜日午前10時45分～11時45分に古曽部防災公園体育館で。講師はZUMBAインストラクター・村上恵美子さん。対象は18～59歳。30人(多数抽選)。無料。申し込みは8月7日(火)(必着)までに往復はがきに、教室名、住所、氏名(ふりがな)、年齢、性別、電話番号を書いて、〒569-0067 桃園町1番1号みどりスポーツ振興事業団(☎661・0646)へ。

各スポーツ連盟・団・協会が開催する大会 問合せ…市スポーツ団体協議会(野見町☎673・7140)

大会名	日程	対象・定員・参加料	会場	申込方法など
弓道競射会	8/5(日) 9:30～16:30	弓道場利用許可証取得者 登録500円、未登録800円	A	当日9:00～9:30に直接、会場へ
グラウンド・ゴルフ 市民研修競技会	9/7(金) 13:00～15:00	申込順30人 登録100円、未登録200円	B	申込期間は8/3(金)～30(木)必着 ☆
柔道 少年大会 女子選手権大会 段別大会	9/17(祝) 14:00～17:00	小学2～6年生(女子含む)▷中学生男子 ※学年別	A	8/31(金)、9/5(水)の18:30～20:30に直接、総合体育館へ ※高校生以下は保護者の承諾書必要 ☆
		中学生以上の女子		
		高校生以上の男子		
小学生300円、中学生400円、高校生以上500円				
ソフトテニス連盟杯	9/2(日) 9:00～18:00	男子の部(高校生～59歳)、男子シニアの部(60歳以上)、女子の部(高校生～54歳)、女子シニアの部(55歳以上) ※大会当日の年齢 2,000円、高校生1,000円	C	8/31(金)18:00～19:00に直接、同協議会へ
テニス連盟加盟団体 対抗大会	男子	9/9(日) 9:00～18:00	D	8/17(金)18:30～20:00に直接、同協議会へ
	女子	9/16(日) 9:00～18:00		
会長杯バドミントン大会	9/16(日)・17(祝) 9:00～21:00	高校生以上 シングルス1・2部(男子・女子)、男子ダブルス1～3部、女子ダブルス1～5部、混合ダブルス(30歳以上) 1～6部 1人1種目1,500円、高校生1種目800円 ★	A	8/18(土)12:00～13:00に直接、同協議会へ
バレーボール ソフトバレーボール ママさん市長杯 9人制大会	9/22(土)・30(日) 9:00～17:00	レディーズ(5人以上)、ミックス(男女各3人以上) 3,000円	E	8/18(土)12:30～13:00に直接、総合体育館へ
	10/13・20・27、 11/10・17の 土曜日 9:00～17:00	登録5,000円、未登録8,000円	A	9/4(火)19:00～20:00に直接、同協議会へ
陸上競技選手権大会 100・800m、4×100m、 走幅跳など、トラックおよび フィールド競技 ※記録は写真判定装置にて	9/17(祝) 9:30～17:00	小学生、中学生男子、中学生女子、高校生男子、一般男子、高校生女子、一般女子 1種目小学生200円、中学生300円、高校生400円、一般1,000円 リレー小学生400円、中学生600円、高校生800円、一般1,500円 ※市外在住者の参加料は異なる	F	8/17(金)必着。または、8/16(木)・17(金)の18:00～20:00に直接、同協議会へ ☆

【会場】A=総合体育館、B=青少年運動広場、C=郡家テニスコート、D=秋谷総合公園テニスコート、E=古曽部防災公園体育館、F=服部緑地陸上競技場(豊中市)  
 【参加料など】団体およびチーム競技は1チーム当たりの参加料。★は登録料が必要  
 【申込方法】☆は詳しくは募集要項参照。募集要項は文化スポーツ振興課、市ホームページ、同協議会、同協議会ホームページで配布

## 市民医学講座 もっと知っておきたい病気と医療

市民向けの医学講座を開催します。ぜひご参加ください。いずれも午後2時～4時。無料。手話通訳・要約筆記あり。

会場…生涯学習センター2階多目的ホール

定員…申込順各300人

申込方法…8月6日(月)～31日(金)に電話か直接、健康医療政策課(城東町☎661・9330)へ

糖尿病と共に生きる 9月6日(休)。講師は医師・忌部尚さん

めまい・頭痛について 9月20日(休)。講師は医師・新井基弘さん

不眠について 10月4日(休)。講師は医師・稲田泰之さん  
 リハビリテーションとは 10月18日(休)。講師は医師・佐浦隆一さん

## 市民の健康・食育フェア 骨密度測定希望者募集



9月2日(日)に高槻現代劇場で開催する同フェアで骨密度測定を実施。測定希望者を募集します。無料。  
 対象…40歳以上の市民  
 定員…250人(多数抽選)  
 申込方法…8月10日(金)(必着)までに往復はがきに、催し名、住所、氏名、年齢、電話番号を書いて、〒569-0052 城東町5番1号市健康づくり推進協議会(☎661・9112)へ

## 健康

### 高槻病院市民公開講座

いずれも無料。同病院(☎681・3801)。

大動脈瘤について 8月10日(金)午後2時～5時に愛仁会看護助産専門学校(古曽部町一)で。先着100人

人工関節について 8月16日(休)午後3時30分～5時に愛仁会リハビリテーション病院(白梅町)で。先着50人

健康寿命のばしていきいきと認知症予防の講話・実技  
 いずれも会場は藍野大学(茨木市)。申込順。無料。申し込みは8月3日(金)から電話で、同大学(☎627・1711)へ。

認知症を理解し予防するコツ  
 9月1日(土)午後1時30分～2時40分。200人

女性のおしこトラブル  
 9月1日(土)午後2時～3時30分に大阪医科大学本部北キャンパス(八丁西町☎683・1221)で。先着200人。無料。

大阪医大附属病院セミナー  
 B型肝炎の予防と治療  
 9月1日(土)午後2時～3時30分に大阪医科大学本部北キャンパス(八丁西町☎683・1221)で。先着200人。無料。

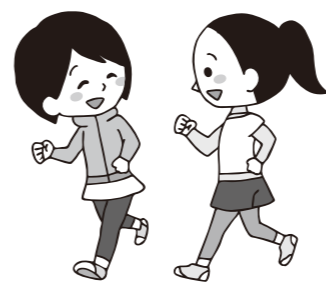
月1日(土)午後2時50分～4時。200人  
 認知症予防と脳と身体を使ったエクササイズ 9月8日(土)午前10時30分～正午▽午後2時～3時30分。各40人

市民公開講座 慢性腎臓病(CKD)を予防しよう  
 9月1日(土)午後1時30分～3時30分に生涯学習センター2階多目的ホールで。先着300人。無料。中外製薬株式会社(☎06・6350・6355)。

## スポーツ

### ランニング教室～高槻シティ ハイフマランへの道

9月23日(祝)午前10時～正午に今城塚公民館などで。対象は中学生以上。50人(多数抽選)。500円。申込期限は9月12日(水)消印有効。同実行委員会(☎673・0159)。





### 障がい者スポーツ講習会

8月20日(月)IIゴールボール  
 ▽9月10日(月)IIシッティング  
 バレーボール。いずれも午後  
 7時～8時30分に古曽部防災  
 公園体育館で。対象は小学生  
 以上の障がい者スポーツに興  
 味がある人。無料。申し込み  
 は事前に電話かファクスに、  
 参加希望日、住所、氏名、年  
 齢、電話番号を書いて、みど  
 りとスポーツ振興事業団(☎  
 661・0646、FAX 67  
 4・7409)へ。

IIルII8日(水)・17日(金)の午後  
 1時～5時30分(定員各60  
 人)▽バドミントンII9日  
 (水)・23日(水)の午後1時～5時  
 30分(定員各80人)▽インデ  
 ィアカII1日(水)・22日(水)の午  
 前9時～正午(定員各48人)  
 小体育室3：卓球II休所日以  
 外  
 弓道場：2日(水)午後6時～9  
 時、5日(日)午前9時～午後5  
 時30分、11日(水)・18日(土)・25  
 日(土)の午後1時～5時30分と  
 休所日以外  
**陸上競技場**  
 トラック：25日(土)午後1時～  
 5時(定員40人)

### 総合スポーツセンター・ 古曽部防災公園体育館 8月の個人利用

大人200円、小・中学生  
 100円。弓道場は利用許可  
 証が必要。トレーニング室は  
 中学生以下利用不可。  
 休所日は総合体育館II火曜  
 日▽古曽部防災公園体育館II  
 木曜日。トレーニング室は休  
 所日以外利用可。

**総合体育館**  
 大体育室：ソフトバレーボー  
 ルII29日(水)午前9時～正午  
 (定員96人)▽バスケットボ

### 古曽部防災公園体育館

メインアリーナ：卓球II8日  
 (水)・13日(月)・17日(金)・29日(水)  
 の午前9時～正午(定員各96  
 人)▽バドミントン(中学  
 生・高校生)II12日(日)午後6  
 時～9時と24日(金)午前9時～  
 正午(定員各64人)▽バドミ  
 ントン(中学生・高校生以  
 外)II8日(水)午後6時～9時  
 (定員64人)  
 サブアリーナ：バスケットボ  
 ール(小・中学生)II6日  
 (月)・14日(水)の午前9時～正午  
 (定員各30人)

各スポーツ連盟・団・協会  
 主催のスポーツ教室  
 祝日・市の行事などで開催  
 しない日あり。詳しくは市ス  
 ポーツ団体協議会(野見町☎  
 673・7140)へ。募集  
 要項があるものは、文化スポ  
 ーツ振興課、市ホームページ、  
 ページで配布。また、スポ  
 ーツを始めた人、興味があ  
 る人は同協議会へお問い合わせ  
 ください。

ソフトバレーボール  
 審判講習会  
 8月18日(土)午後1時～5時  
 に総合体育館で。先着50人。  
 200円。  
**ママさん9人制  
 バレーボール審判講習会**  
 8月23日(水)午前9時15分～  
 正午▽午後1時～3時に総合  
 体育館で。先着各40人。各2  
 00円。当日午前9時～9時  
 15分または、午後0時45分～  
 1時に直接、会場へ。  
**剣道夏季錬成稽古会**  
 8月4日(土)・5日(日)の午後  
 1時～5時30分に古曽部防災  
 公園体育館で。対象は小学生  
 以上。無料。当日直接、会場へ。

盟(☎688・3434)前  
 川)へ。  
**ランニング** 8月18日(土)午前  
 8時30分～10時に庄所運動広  
 場で。入会金3000円、月  
 会費1000円  
**陸上競技** 8月25日(土)午前9  
 時～正午に陸上競技場で。無  
 料

### 募集

#### 緑化樹配布希望団体

3月上旬にキンモクセイ、  
 ウノハナなどの樹種を配布。  
 対象は多くの人の目に触れる  
 場所での緑化活動を行う自治会  
 やPTAなどの団体。応募は  
 8月1日(水)～24日(金)(必着)  
 に所定の申込書を郵送か直  
 接、環境緑政課(☎674・  
 7483)へ。申込書は同  
 課、市ホームページで配布。

#### 陸上教室

いずれも対象は小学生。申  
 し込みは電話で、陸上競技連



### 高槻みどりの写真 コンクール作品

「あなたがみつけた高槻の  
 みどり～自然あふれる高槻を  
 アピールしよう」をテーマ  
 に、撮影した写真を募集。対  
 象は市内在住の人。規格はA  
 4サイズ、カラー。詳しくは  
 応募要領参照。応募は9月28  
 日(金)(必着)までに作品裏面  
 に所定の応募票を貼って郵送

#### 生ごみ堆肥化容器 屋内利用者

ぼかし肥で生ごみを堆肥化  
 し、ごみの減量を図る生ごみ  
 堆肥化容器の利用者を募集。  
 規格はバケツ型屋内利用タイ

か直接、都市緑化フェア実行  
 委員会事務局(環境緑政課内  
 ☎674・7483)へ。応  
 募要領などは、同課、市ホー  
 ムページで配布。

### たかつきアート博覧会 ライブペイント参加者募集

絵を描く過程を見せるパフォーマンス「ライブペイント」の  
 参加者を募集します。審査により選出された1作品は12月28  
 日(金)まで市役所で展示します。



**会場**…阪急高槻市駅高架下広場  
**日時**…11月18日(日)午前10時～午後4時(作  
 品制作は午前11時～午後2時)  
**人数・資格**…5人=18歳以上でアート作品制作  
 など作家活動をしている人(高校生不可)

**規格**…90cm×180cmのキャンバス(板に画用紙を貼った状態  
 で支給) ※画材などは各自持参。臭いのあるものやスプレー  
 は禁止

**費用**…1,500円  
**応募方法**…8月18日(土)(必着)までに所定の申込書と作風がわか  
 る作品の写真2点を郵送かメールなどで、同実行委員会(産業  
 振興課内☎674・7411)へ。所定の申込書は産業振興課、同博  
 覧会ホームページなどで配布 ※応募方法など詳細は同ホー  
 ムページ参照

#### ソフトバレーボール 審判講習会

8月18日(土)午後1時～5時  
 に総合体育館で。先着50人。  
 200円。

#### ママさん9人制 バレーボール審判講習会

8月23日(水)午前9時15分～  
 正午▽午後1時～3時に総合  
 体育館で。先着各40人。各2  
 00円。当日午前9時～9時  
 15分または、午後0時45分～  
 1時に直接、会場へ。

#### 剣道夏季錬成稽古会

8月4日(土)・5日(日)の午後  
 1時～5時30分に古曽部防災  
 公園体育館で。対象は小学生  
 以上。無料。当日直接、会場へ。

### 求人

「税に関すること」などを  
 テーマにした作文を募集。対  
 象は中学生・高校生。9月5  
 日(水)必着。応募方法など詳し  
 くは茨木税務署(☎072・  
 623・1131)へ。

#### 市立幼稚園など嘱託教諭 (預かり保育)

10月から月々土曜日のうち  
 週5日、市立幼稚園などで勤  
 務。1人。資格は4月1日現在  
 64歳以下で、幼稚園教諭免許  
 と保育士資格取得者。月額19  
 万7600円。試験日は9月2  
 日(日)。応募は8月30日(木)まで  
 に写真を貼った所定の申込書  
 を持って直接、保育幼稚園総  
 務課(☎674・7695)へ。応  
 募要項は同課、市ホームペー  
 ジで配布。

### 広告掲載欄

広告内容に関する一切の責任は広告主に帰属します。掲載の申し込みは(株)ホープ(☎092・716・1401)へ

「スポーツ連盟・団・協会主催の教室」について詳しくは市スポーツ団体協議会(野見町☎673・7140)へ。募集要項があるものは、文化スポーツ振興課、市ホームページ、同協議会、同協議会ホームページで配布

<申込時の注意> ●「先着」は当日直接、会場へ ●特に記載のない記事の対象は、市内在住、通勤・通学の人  
 ●はがきでの申し込みは、21ページ上部参照 ●「電子申込」は、市ホームページ・携帯サイトの「簡易電子申込」から手続き可

# 来年度の市職員募集

平成31年度採用予定の職員を募集します。詳しい応募方法は各担当課または、市ホームページで配布している募集要項などをご覧ください。地方公務員法第16条に定める欠格条項に該当する人は受験できません。いずれも国籍は問いません。

**第1次試験日**…9月16日(日) **応募方法**…8月20日(月)～9月3日(月)(消印有効)に郵送で、各担当課へ

**市独自採用候補者試験** 担当課：人事課 (☎674・7333)

職種	人数	受験資格
事務系(障がい者)	3人	次の全てを満たす人。昭和58年4月2日以降生まれ▷学校教育法による高等学校を卒業または、来年3月末までに卒業見込み▷身体障がい者手帳、療育手帳、精神障がい者保健福祉手帳のいずれかの交付を受けている ※最終学歴が中学卒で、高校卒業程度の学力を有し、昭和58年4月2日～平成13年4月1日に生まれた人も受験可
薬剤師	1人	昭和58年4月2日以降生まれで、薬剤師免許を取得または、来年3月末までに取得見込みの人 ※学歴問わず
保育教諭等	職員☆15人 任期付職員9人	保育士資格と幼稚園教諭免許のいずれも取得または、来年3月末までに取得見込みの人(☆は昭和58年4月2日以降生まれ) ※市立保育所、幼稚園、認定こども園などに勤務

**消防吏員採用候補者試験** 担当課：消防総務課 (消防本部☎674・7973)

人数	受験資格	
2人	大学卒	平成5年4月2日以降生まれで、学校教育法による大学(短期大学除く)を卒業または、来年3月末までに卒業見込みの人
	短大卒	平成7年4月2日以降生まれで、学校教育法による短期大学、高等専門学校、修業年限2年以上の専修学校のいずれかを卒業または、来年3月末までに卒業見込みの人
	高校卒	平成9年4月2日以降生まれで、学校教育法による高等学校を卒業または、来年3月末までに卒業見込みの人 ※最終学歴が中学卒で、高校卒業程度の学力を有し、平成9年4月2日～13年4月1日に生まれた人も受験可

## 給食調理嘱託員(非常勤職員)

10月から月々土曜日(うち週4日、午前8時30分～午後4時45分)に市立保育所などで勤務。2人。資格は4月1日現在18～64歳で、栄養士免許か調理師免許を持つまたは、調理業務経験2年以上の人。月額17万8700円。試験日は9月2日(日)。応募は8月30日(木)までに写真を貼った所定の申込書を持って直接、保育幼稚園総務課(☎674・7695)へ。応募要項は同課、市ホームページで配布。

## 看護師嘱託員(非常勤職員)

10月から月々土曜日(うち週4日、午前9時～午後5時15分)に市立保育所などで勤務。2人。資格は4月1日現在64歳以下で、看護師資格を持つ人。月額20万4100円。試験日は9月2日(日)。応募は8月30日(木)までに写真を貼った所定の申込書を持って直接、保育幼稚園総務課(☎674・7695)へ。応募要項は同課、市ホームページで配布。

## 広告掲載欄

広告内容に関する一切の責任は広告主に帰属します。掲載の申し込みは(株)ホープ(☎092-716-1401)へ

## 学童保育室臨時指導員(アルバイト登録者)

月々金曜日の午後1時45分～6時(延長保育時は7時まで)。学校休業期間は8時30分から、土曜日午前8時30分～午後5時のうち週3・4日程度、市立学童保育室で勤務。時間給990円。応募は随時直接子ども育成課(☎674・7656)へ。申込書は同課、市ホームページで配布。

## 学校給食調理員(アルバイト登録者)

月々金曜日の午前8時～午後3時45分に市立小・中学校で勤務。時間給1150円。応募は随時写真を貼った履歴書を持って直接、教育委員会総務課へ。

務課(☎674・7612)へ。  
**自衛官**

防衛省は自衛官などを募集。職種、応募期間、資格など詳しくは、自衛隊大阪地方協力本部茨木地域事務所(☎072・6235250)へ。



## 台湾式健康エクササイズ

9月4日～25日の火曜日午前9時30分～10時30分に古曽部防災公園体育館で。講師は

## 介護予防講演会

### さあはじめよう 今日からできる若返り

今すぐ実践できることとからだの若返りのコツをお伝えします。ぜひ参加してください。高槻ますます元気体操の体験もあります。

**日時**…9月21日(金)午後1時～3時

※無料

**会場**…生涯学習センター2階多目的ホール

**講師**…医師・砂田一郎さん

**対象**…おおむね60歳以上の市民

**定員**…申込順250人

**申込方法**…8月3日(金)から電話で、長寿介護課(☎674・7881)へ

いずれも8～12月。講師は健康運動指導士など。対象は65歳以上の市民。各50人(多数抽選)。無料。申し込みは8月3日(金)～18日(土)に電話か直接、参加希望の各老人福祉センターへ。富田ふれあい文化センター開催分は富田老人福祉センター(☎694・7212)へ。高槻センター街

## 介護予防体操と講話

いずれも8～12月。講師は健康運動指導士など。対象は65歳以上の市民。各50人(多数抽選)。無料。申し込みは8月3日(金)～18日(土)に電話か

直接、参加希望の各老人福祉センターへ。富田ふれあい文化センター開催分は富田老人福祉センター(☎694・7212)へ。高槻センター街

いずれも8～12月。講師は健康運動指導士など。対象は65歳以上の市民。各50人(多数抽選)。無料。申し込みは8月3日(金)～18日(土)に電話か

直接、参加希望の各老人福祉センターへ。富田ふれあい文化センター開催分は富田老人福祉センター(☎694・7212)へ。高槻センター街

いずれも8～12月。講師は健康運動指導士など。対象は65歳以上の市民。各50人(多数抽選)。無料。申し込みは8月3日(金)～18日(土)に電話か

直接、参加希望の各老人福祉センターへ。富田ふれあい文化センター開催分は富田老人福祉センター(☎694・7212)へ。高槻センター街

いずれも8～12月。講師は健康運動指導士など。対象は65歳以上の市民。各50人(多数抽選)。無料。申し込みは8月3日(金)～18日(土)に電話か

シニアフィットネストレーナー・村上恵美子さん。対象は60歳以上。30人(多数抽選)。無料。申し込みは8月7日(火)(必着)までに往復はがきに、教室名、住所、氏名、年齢、性別、電話番号を書いて、〒569・0067 桃園町1番1号みどりトスポーヅ振興事業団(☎661・0646)へ。

## 介護保険料・後期高齢者医療保険料納期限

介護保険料第3期・後期高齢者医療保険料第2期普通徴収の納期限は8月31日(金)です。国民健康保険課(☎674・7076)へ。

## 元気健幸教室

いずれも8～12月。講師は健康運動指導士など。対象は65歳以上の市民。各50人(多数抽選)。無料。申し込みは8月3日(金)～18日(土)に電話か

直接、参加希望の各老人福祉センターへ。富田ふれあい文化センター開催分は富田老人福祉センター(☎694・7212)へ。高槻センター街

いずれも8～12月。講師は健康運動指導士など。対象は65歳以上の市民。各50人(多数抽選)。無料。申し込みは8月3日(金)～18日(土)に電話か

直接、参加希望の各老人福祉センターへ。富田ふれあい文化センター開催分は富田老人福祉センター(☎694・7212)へ。高槻センター街

いずれも8～12月。講師は健康運動指導士など。対象は65歳以上の市民。各50人(多数抽選)。無料。申し込みは8月3日(金)～18日(土)に電話か

直接、参加希望の各老人福祉センターへ。富田ふれあい文化センター開催分は富田老人福祉センター(☎694・7212)へ。高槻センター街

いずれも8～12月。講師は健康運動指導士など。対象は65歳以上の市民。各50人(多数抽選)。無料。申し込みは8月3日(金)～18日(土)に電話か

直接、参加希望の各老人福祉センターへ。富田ふれあい文化センター開催分は富田老人福祉センター(☎694・7212)へ。高槻センター街

## 給食調理嘱託員(非常勤職員)

10月から月々土曜日(うち週4日、午前8時30分～午後4時45分)に市立保育所などで勤務。2人。資格は4月1日現在18～64歳で、栄養士免許か調理師免許を持つまたは、調理業務経験2年以上の人。月額17万8700円。試験日は9月2日(日)。応募は8月30日(木)までに写真を貼った所定の申込書を持って直接、保育幼稚園総務課(☎674・7695)へ。応募要項は同課、市ホームページで配布。

## 看護師嘱託員(非常勤職員)

10月から月々土曜日(うち週4日、午前9時～午後5時15分)に市立保育所などで勤務。2人。資格は4月1日現在64歳以下で、看護師資格を持つ人。月額20万4100円。試験日は9月2日(日)。応募は8月30日(木)までに写真を貼った所定の申込書を持って直接、保育幼稚園総務課(☎674・7695)へ。応募要項は同課、市ホームページで配布。

健康センターで。講師は歯科医師ほか。対象は65歳以上の市民。申込順20人。無料。申し込みは8月3日(金)から電話で、長寿介護課(☎674・7881)へ。

## 認知症予防講座 音楽療法など

8月28日(火)、9月4日(火)、11日(火)の午後2時～4時に富田公民館で。講師は音楽療法士・山下由利子さんほか。対象は65歳以上の市民。申込順30人。無料。申し込みは8月3日(金)から電話で、長寿介護課(☎674・7881)へ。

## ますます元気教室 歯つらつ栄養コース

いずれも午後2時～4時。各全6回。講師は歯科医師ほか。対象は65歳以上の市民。申込順各20人。無料。申し込みは8月3日(金)から電話で、長寿介護課(☎674・7881)へ。

## 水曜日教室

9月12日～11月21日の水曜日に保健センターで

## 木曜日教室

9月13日～11月22日の木曜日に今城塚公民館



生徒の目標や決意を書いた掲示板

市では、不登校の状態にある児童・生徒への支援を進める一方で、新たな不登校児童・生徒を生まない取り組みを進めています。それが、誰もが

学校を楽しいと思えるよう取り組んでいる「魅力ある学校づくり」です。学校を大切な場所と感じられるよう安心感と充実感が得られる場所を作る「居場所づくり」、授業や行事で全ての児童・生徒が活躍し、お互いに認め合う場面を作る「絆づくり」を進めています。2年間取り組んだ阿武山中学校区で行った「学校が楽しい」などの質問項目の意識調査では、全ての項目で改善が見られました。PDCAサイクルで児童・生徒の主体的な取り組みを推進

学校ではまず、児童・生徒の主体的な取り組みを進めるために、教員が意識調査により課題を分析します。次に課題克服に向けて、児童・生徒の思考時間を増やすためにグループ活動などを活用した授業に取り組みなど「主体的に取り組む授業を増やす」といった目標を設定します。目標達成に向けた年間の取り組み計画を作成し、計画に基づいて実行します。さらに、教員全員で取り組みを点検・見直し、このPDCAサイクルを年間に3回繰り返します。こうして計画的に児童・生徒の主体的な取り組みを設定し、誰もが安心して、認め合える魅力ある学校づくりを目指します。

小・中学校の不登校者数は全国的に増加傾向にあり、市でも同様です。市では、不登校者数を減らすためモデル校に指定されていた阿武山中学校区で、全ての児童・生徒にとって学校に通うことが楽しいと思える「魅力ある学校づくり」事業の研究を進めてきました。今号では、同事業と、いじめのない学校づくりのために小・中学生が議論する「児童・生徒会サミット」についてお知らせします。

問合せ先：教育指導課（☎674・7631）

# 楽しく通える「魅力ある学校」へ

## 阿武山中学校区の教員が取り組んだ「PDCAサイクル」

### Plan 計画

より良い授業づくりを中心とした行動計画(PDCAシート)の作成  
●意識調査を手がかりに、児童・生徒の主体的な取り組みをメインにした年間計画を立てる

### Action 改善

調査結果を基に取り組み内容の考察と改善  
●活動を自己評価し、今期の取り組み内容と次期の目標などを具体的に記入する「振り返りシート」の作成  
●意識調査の結果と、取り組みについて考察・分析する「振り返り(PDCA)会議」の実施



### Do 実行

子どもたちの居場所づくり・絆づくりとなる取り組みを実行  
●行事に対する子どもたちの意気込みや、教員・保護者からの応援メッセージなどを職員室前や掲示板に掲示  
●生徒の思考時間を増やすために、教員の発言を減らし、グループ活動を充実させた主体的に取り組む授業 など

### Check 点検

意識調査の実施(3・7・12月)  
●「学校が楽しい」などの質問項目の意識調査を行い、児童・生徒への浸透度合いを点検

## 高齢者の介護予防や社会参加を支援

# 生活支援コーディネーター

生活の困りごとから活動の場の紹介まで  
気軽にご相談を



生活支援  
コーディネーター・  
中村健さん

生活支援コーディネーターは、高齢者が生き生きと暮らせるよう、さまざまな支援を行っています。

例えば、高齢者の通いの場などに訪問し、やりたいことや悩み、困りごとなどを聞き取ります。その相談にあった団体を紹介したり、悩みを解消するためにボランティアを派遣するなど、解決するための情報提供などを行っています。

相談内容には、足にけがをして一時的に買い物に行けなくなったので手伝ってほしい、などの生活の困りごとから、定年後にボランティアをしたいが活動できる場所はあるか、などの社会参加の相談まで、多岐にわたります。

ちょっとした心配ごとや地域でやってみたいこと、自分の活動を知ってほしい人がいれば、まずは気軽に相談してください。その相談にあった団体やサービスを紹介し、解決のお手伝いをします。

生活支援コーディネーターは、高齢者がいつまでも住みなれた地域で自分らしく暮らせるよう、助け合う地域づくりに取り組んでいます。

少子高齢化が進む中、高齢者の介護予防の取り組みや社会参加を支援することが重要となってきています。

通いの場の情報を知りたい人や、自分の趣味やスキルを高齢者などの支援に生かしたい人は、気軽にご相談ください。

問合せ先…市社会福祉協議会（☎674・7494）

### 活動内容

- ・高齢者の通いの場や生活支援を行っている団体・施設の紹介
- ・地域でボランティアや趣味活動をしたい人への団体の紹介
- ・高齢者の生活を支援するサポーターの募集
- ・地域で助け合い活動を始めたい団体の立ち上げ支援など

## 買い物や部屋掃除など生活支援を行う団体を紹介 生活支援サービス活動リスト ご利用ください



市では、生活支援コーディネーターの活動で得た情報をまとめた「生活支援サービス活動リスト」を配布しています。同リストには、介護保険サービス以外で高齢者の生活支援を行っている団体の情報が掲載されています。ぜひご利用ください。

配布場所…長寿介護課(市役所本館1階⑧番窓口)、市社会福祉協議会(地域福祉会館内)、各地域包括支援センター、市ホームページ

## 高齢者の支援を行う 担い手を募集

市では、高齢者の外出の付加価値や掃除などをサポートする人を募集しており、左記のとおり、高齢者支援を行う人を養成する研修を開催します。

いずれも申し込みは8月6日(月)から電話で、長寿介護課(☎674・7181)へ。  
①高齢者の生活支援を学ぶ生活支援サービス従事者研修  
内容：高齢者の生活支援の基礎知識、車椅子操作など  
日程：8月30日(木)・31日(金)の午前9時30分～午後5時  
※無料  
会場：高槻現代劇場  
対象：市内在住、通勤・通学の人  
定員：申込順30人  
②生活支援サポーター登録者研修  
日時：9月11日(火)午後1時30分～3時30分 ※無料  
会場：地域福祉会館  
対象：①に参加の市民  
定員：申込順30人

## 授業や学校行事をより意義あるものに改善



数学の授業で計算方法などを生徒同士で教え合う

生徒の課題に応じて、授業や学校行事の目的をより明確にし、目的を達成するためのプロセスまでをしっかり考えることで、学校での活動をより意義のあるものにする事ができます。

平成28・29年度にモデル校に指定された阿武山中学校区ではより深い取り組みを行うために、さまざまな研究と取り組みを行ってきました。

例えば生徒が主体的に取り組むことができる授業を研究するために、教員同士で互いの授業を見学して協議する「授業研究会」を実施しました。また、教師からの応援メッセージを掲示して、生徒をほめ、認めることで生徒の自己有用感を高める取り組みを行いました。

このように、授業や学校行事をより意義のあるものにする改善を積み重ねることで、着実に生徒が楽しいと思える魅力ある学校づくりを進めていきます。

また、教師からの応援メッセージを掲示して、生徒をほめ、認めることで生徒の自己有用感を高める取り組みを行いました。

## 一人一人に注目し、誰もが楽しいと思える学校をつくりたい



阿武山中学校教師・森山悠司さん

魅力ある学校づくりの取り組みでは、勉強やスポーツが得意な生徒だけでなく、一人一人の生徒に注目し、誰もが楽しいと思える学校をつくっていくことを目標としています。生徒が意見を発言した時にみんなに受け入れられるなど、安心して授業を受けられる授業づくりと、子ども同士がお互いのことを認め合うような集団づくりを心掛けていきます。

**認められていることを実感できるように**

特に注力していることは、生徒が先生や友達に自分の存在を認めてもらえているという実感をえられるようにすることです。例えば、生徒自身

が書いた目標や決意・友達の良いところ、保護者・教員から生徒への応援メッセージなどを校内に掲示しています。掲示物を見ることで、他者に自分の存在が認められていることを知り、より学校が楽しいと感じられると思います。この取り組みを進める中で、教員の意識がさらに高まりました。個々の教員で考えたことをさらに教員同士で見直しを重ねるなどしてしっかり計画を立て、特に「Check（点検）」を丁寧に行い、今後に生かすことを心掛けていきます。

**生徒の自主性を引き出せるようアプローチ**

取り組みを進めていくうちに生徒の主体性が着実に向上しているように感じます。例えば体育委員会では、各クラスの間で競争をしようとして、休み時間にクラス全員で遊ぶという取り組みを実行しまし



地域の清掃活動「クリーンキャンペーン」の様子

た。また、年3回実施している地域の清掃活動では、強制参加ではないにも関わらず300人の生徒が集まりました。

生徒たちが学校や地域をより良くするために、自主的にこんなことをしたいと言えるようになることがとてもうれしくやりがいとなっています。生徒全員が学校が楽しいと思える学校を作るために、今後さまざまなアプローチをしていきます。

## 掲示物で友だちの考えや自分の決意などが目に見えるように

阿武山中生徒会の皆さんに取り組みへの意見を聞きました

行事ごとに書いた自分の目標や決意、先生や保護者からの応援メッセージなどをみんなで廊下の壁などに貼り出しています。

各部活動を紹介する掲示物では、普段大々しいクラスメイトが大々きな声を出しているような写真もあるので、普段とは違う一面を見ることが出来ます。掲示物を通して、友達がどんな考えを持っているのかが目に見えるようになったり、逆に自



阿武山中学校生徒会の皆さん

分の頑張りを先生や友達に見てもらえるようになりました。

また、掲示物を見た先生が「○○くん、目標に××××と書いてたよね？」と授業中に本人に話したりするなど、先生とのコミュニケーションも増えました。今後は掲示物を作るだけではなく、1〜3年生全員を巻き込んだ大きな取り組みをしたいです。

## 生徒の主体的な取り組みが魅力ある学校をつくる

市内の全中学校の生徒指導担当教員による会議で、阿武山中学校の好事例を共有し、各校で何ができるのかを議論しています。今後は全中学校で魅力ある学校づくりを進め、本市全体の不登校の減少を図ります。

また、例えば生徒会が全校

生徒にアンケートを取って課題を見つけ、生徒自身で解決するなど、生徒主導で魅力ある学校づくりに取り組めるよう教員がサポートしていくことが必要だと考えています。その結果「楽しい」「勉強がよくわかる」魅力ある学校づくりが進むことを目指します。

## いじめのない学校づくりを子どもたち自身が考える 児童・生徒会サミット



### 第六中学校の取り組み

### いじめゼロカラーでいじめへの意識を高める

第六中学校では、いじめへの意識を高めるため、全校生徒の投票によりオレンジ色を「いじめゼロカラー」に決定しました。オレンジ色は人の温かみやいじめを許さないという決意の炎(熱い気持ち)を表しています。西門などをオレンジ

色に塗ることで、見るたびにいじめを許さない気持ちを意識することができます。

また、他の活動内容としてオレンジ色の「いじめゼロバッジ」を製作し、全校生徒に配布しています。

### 悩み事に気付けるいじめゼロバッジを広めていきたい

私たちの学校を彩るオレンジ色は「いじめZERO運動」のシンボルカラーです。このオレンジ色の「いじめゼロバッジ」をつけていることは、「いじめをしていない・されていない・許さない」を意味しています。バッジをつけていない友達を見かけたら「何か悩み事があるの?」と話を聴いたりもしています。バッジの有無で周りも悩んでいる人に気付けるので、取り組みが広がってうれしいです。

バッジをつけていてもいじめに対する意識が低い人もいますので、改めて呼びかけていく必要があると感じています。先輩から受け継いだ取り組みを卒業しても後輩に引き継いで、六中の伝統になればいいと思います。



第六中学校生徒会の皆さん

市は、昨年11月と2月に、子どもたち自身が主体的に考えいじめのない学校づくりを目指す「児童・生徒会サミット」を開催しました。同サミットでは市内各小・中学校の代表者が集まり、選出された議長・

副議長による進行で「いじめのない学校をつくるために私たちにできること」をテーマに議論しました。代表者は議論した内容を持ち帰り、各校で今後の取り組みに活用します。

### キッズスポーツ教室

9月4日～25日の火曜日午後3時40分～4時40分に古曽部防災公園体育館で。対象は4～6歳の幼児。30人(多数抽選)。無料。申し込みは8月7日(火)(必着)までに往復はがきに、教室名、住所、氏名、生年月日、年齢、性別、電話番号を書いて、〒569-0067桃園町1番1号みどりスポーツ振興事業団(☎661-0646)へ。

### 親子の絆づくりプログラム BPプログラム

9月7日～28日と11月30日～12月21日の金曜日午前9時30分～11時30分に阿武山たつの子育て支援センターで。講師はBPファシリテーター。対象は2～5カ月の乳児(第1子)と母親。申込順合計20組。864円。申し込みは8月3日(金)から電話か直接、同センター(☎692-0313)へ。

### 親子でふれあい遊びを 楽しもう

9月12日(水)午前10時30分～11時30分に春日青少年交流センターで。講師は服部美幸さん。対象は10カ月～2歳の乳幼児と保護者。申込順30組。無料。申し込みは8月3日(金)から電話か直接、春日子育て支援センター(☎673-5211)へ。

### 公民館とひだせ絵本

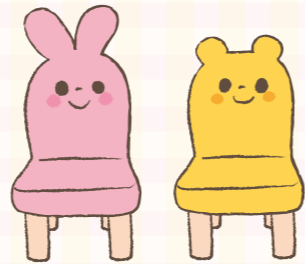
**おはなし会&音のでるおもちゃをつくってあそぼ** 9月2日(日)午前10時30分～11時30分に日吉台公民館で。講師は読み語りボランティアおはなしくまさん。対象は2歳～就学前の幼児と保護者。申込順20人。無料。申し込みは8月6日(月)から電話か直接、同館(☎688-6636)へ  
**ハイハイ赤ちゃんpetitフェスティバル** 9月8日(土)午前10時～正午に芥川公民館で。①絵本の読み語り(午前10時から11時から)②おなまえロゼット作り③スノードーム作り。対象はハイハイする第1子と保護者。①申込順合計20組②③先着各20人。①③無料②600円。①の申し込みは8月3日(金)から電話か直接、同館(☎683-1423)へ

### 富田子育て支援センター 親子教室 ひよこクラブ

9月3日～10月22日の月曜日▷9月4日～10月9日の火曜日▷10月29日～11月26日の月曜日午前10時～11時30分に同センターで。各全5回。対象は芥川より西に住む平成29年4月2日～30年4月1日生まれの乳幼児と保護者。合計45組(多数抽選)。無料。申し込みは8月10日(金)(消印有効)までに往復はがきに、催し名、住所、氏名(ふりがな)、子どもの名前(ふりがな)・生年月日、電話番号を書いて、〒569-0814富田町二丁目5番1号富田子育て支援センター(☎694-9177)へ。

### 親子リズム体操

8月27日(月)午前10時45分～11時15分▷11時30分～正午にチャムきつぱーく(古曽部町一)で。講師は幼児体育指導員・久野京子さん。対象は1歳6カ月～3歳の幼児と保護者。申込順合計20組。無料。申し込みは8月6日(月)から電話か直接、同広場(☎685-6336)へ。



### 子育て講座～子育てで大事に したい事

8月31日(金)午前10時30分～11時30分にキッズスポットかるがも(津之江町二)で。講師は常磐会短期大学講師・田村みどりさん。対象は0～4歳の乳幼児と保護者。申込順20組。無料。申し込みは8月3日(金)から電話か直接、同広場(☎661-2326)へ。

### 春日子育て支援センター 親子教室

①8月31日～9月28日の金曜日②9月6日～10月4日の木曜日午前10時～11時30分に同センターで。対象は芥川より東に住む①平成29年4月2日～30年4月1日②28年4月2日～29年4月1日生まれの乳幼児と保護者。申込順合計20組。無料。申し込みは8月3日(金)から電話か直接、同センター(☎673-5211)へ。

### リトミックでふれあい遊びを 楽しもう

8月31日(金)午前10時30分～11時15分▷11時15分～11時45分にハイネ(大塚町五)で。講師は坂本加奈子さん。対象は就学前の乳幼児と保護者。申込順合計30組。無料。申し込みは8月3日(金)から電話か直接、同広場(☎661-5234)へ。

### ぱくぱく教室(離乳食教室)

①8月30日(木)=保健センター②9月13日(木)=西部地域保健センター。いずれも午後2時～3時15分。対象は8～11カ月の乳児と保護者。申込順各25組。無料。申し込みは8月3日(金)～①26日(日)②9月10日(月)に電子申込で、保健センター(☎661-1108)へ。

### 子育て総合支援センターの講座

講座名	日程	対象	申込方法など
親子講座	親子のためのサマーコンサート	8/21(火) 10:10～10:50	0歳～就学前の乳幼児と保護者 先着30組。無料
	育児広場～ファーストシューズ	8/23(木) 13:20～15:00	0歳の乳児と保護者 30組(多数抽選)。無料 ★
	親子ヨガを楽しもう	9/5(水) 10:00～10:30▷10:40～11:10	2～11カ月の乳児と保護者 各20組。無料。当日午前10時から整理券配布
	親子おやつクッキング講座	8/27(月)、9/12(水)・25(火) 14:00～15:00	2歳～3歳5カ月の幼児と保護者 合計24組(多数抽選)。200円 ★
子育て講座	乳幼児の食生活おいしく楽しく食べよう	8/9(木) 10:00～12:00	0歳～就学前の乳幼児の保護者、子育て支援に関心のある人 各30人(多数抽選)。保育あり(1歳～就学前、各15人)。無料 ★
	小児看護の基礎知識 事故と病気のホームケア	8/25(土)	
クッキング講座	①8/31(金)、9/20(木)	10:00～12:00	①7・8カ月の乳児の保護者
	②8/24(金)、9/11(火)		②9～11カ月の乳児の保護者
	③8/22(水)、9/7(金)・19(水)		③1歳の幼児と保護者
			①②各24人③36人(多数抽選)。保育あり(①7カ月～就学前②9カ月～就学前③1歳～就学前)。各650円 ★

★申込方法…8/1(水)～5(日)に電子申込または、8/1(水)～4(土)の9:00～17:00に電話で、同センターへ



### 親子ヨガでリラックス

8月29日(水)午前10時～10時30分▷10時45分～11時15分に春日青少年交流センターで。講師は高野明子さん。対象は平成29年10月2日～30年4月1日生まれの乳児と保護者。合計30組(多数抽選)。無料。申し込みは8月10日(金)(消印有効)までに往復はがきに、催し名、住所、氏名(ふりがな)、子どもの名前(ふりがな)・生年月日、電話番号を書いて、〒569-0053春日町22番2号春日子育て支援センター(☎673-5211)へ。

### あくあびあのおはなし会

8月22日(水)午前11時～11時30分にあくあびあ芥川(☎692-5041)で。朗読はおはなしうさぎ。対象は0歳～就学前の乳幼児と保護者。先着40人。無料。

### プレパパ教室～先輩パパの講話、育児実習など

8月25日(土)午前9時30分～11時30分▷午後1時～3時に保健センターで。対象は妊娠5カ月以降の妊婦の夫(妻同伴可)。申込順各60人。無料。申し込みは8月3日(金)～21日(火)に電子申込で、同センター(☎661-1108)へ。

問合先 同センター(☎686-3030)

8月の予定



地域に開く保育

- 大塚保育所** (☎671・2246)  
2日(木)・23日(木)・30日(木)=水遊び
- 磐手保育所** (☎683・8188)  
月～金曜日=園庭開放(13～17日は除く)▷2日(木)・22日(木)=水遊び
- 北昭和台保育所** (☎694・8866)  
月～金曜日=園庭開放(13～15日は除く)▷21日(火)=水遊び▷29日(木)=手品
- 春日保育所** (☎673・5022)  
7日(火)・21日(火)・28日(火)=夏の遊び(7日は身体計測も)
- 富田保育所** (☎694・9176)  
1日(木)・8日(木)・15日(木)・22日(木)・29日(木)=水遊び(1日はおもちゃ作り、22日は身体計測、29日は夏まつりごっこも)
- 松原幼稚園** (☎676・1413)  
28日(火)午前10時30分から=園庭開放、おはなし会
- 芝生幼稚園** (☎677・2445)  
30日(木)午前9時30分から=園庭開放、水遊び

特に記載のないものは、午前10時から。無料。当日直接、各施設へ。行事や天候などで実施しない場合があります。

市ホームページでも  
子育て情報をチェック!

市ホームページ「WAIWAIカフェ」では、親子で参加できるイベントや子育て相談窓口の情報を掲載。スマートフォンでも利用できます。

WAIWAIカフェ 検索

公民館のおはなし会  
8月の予定

- いずれも無料。当日直接、各館へ。  
**真上公民館** (☎683・2509)  
2日(木)・16日(木)・27日(月)の午前11時から
- 南大冠公民館** (☎673・1477)  
20日(月)午前10時30分から
- 三箇牧公民館** (☎677・0965)  
27日(月)午前10時から
- 今城塚公民館** (☎683・3331)  
29日(水)午後4時から
- 五領公民館** (☎669・6169)  
2日(木)午前10時から
- 磐手公民館** (☎685・2110)  
6日(月)・27日(月)の午前10時45分から
- 日吉台公民館** (☎688・6636)  
8日(水)午前11時30分から
- 城内公民館** (☎671・4644)  
23日(木)午前10時30分から

ほっとホットタイム  
親子で身体を動かそう

9月21日(金)①午前10時～10時50分②11時～11時50分に富田ふれあい文化センターで。講師は元保育所長・大南峰子さん。対象は①平成28年4月2日～29年4月1日②27年4月2日～28年4月1日生まれの幼児と保護者。合計30組(多数抽選)。無料。申し込みは8月10日(金)(消印有効)までに往復はがきに、催し名、住所、氏名(ふりがな)、子どもの名前(ふりがな)・生年月日、電話番号を書いて、〒569・0814富田町二丁目5番1号富田子育て支援センター (☎694・9177)へ。

ママパパ教室～出産準備の講話、妊婦体操など

9月①18日(火)②21日(金)の午後1時～4時に保健センターで。講師は助産師ほか。対象は妊娠①5～7カ月頃②8・9カ月頃の妊婦(夫同伴可)。合計36人(多数抽選)。無料。申し込みは8月1日(水)～12日(日)に電子申込で、同センター (☎661・1108)へ。  
※教室終了後に教育・保育利用者支援員による保育所などの利用相談あり

親子歯みがき教室(歯科健診)

9月13日(木)=保健センター▷20日(木)=西部地域保健センター。いずれも午前10時～11時30分。講師は歯科医師ほか。対象は平成27年11月～28年2月生まれの幼児と保護者。申込順各20組。無料。申し込みは8月3日(金)から電話で、保健センター (☎661・1108)へ。

どろんこあそびをしましょう

9月4日(火)午前10時～11時30分に阿武山たつの子子育て支援センターで。対象は1歳6カ月～就学前の幼児と保護者。20組(多数抽選)。300円。申し込みは8月10日(金)(消印有効)までに往復はがきに、催し名、住所、氏名、子どもの名前(ふりがな)・生年月日、電話番号を書いて、〒569・1045阿武野二丁目2番1号阿武山たつの子子育て支援センター (☎692・0313)へ。

来年度私立幼稚園  
私立認定こども園の園児募集



市内の私立幼稚園・認定こども園(1号認定)では、右表の各園で来年度の園児を募集します。

市立幼稚園・認定こども園については本誌9月号でお知らせ

来年度の市立幼稚園と認定こども園(1号認定)の4・5歳児の園児について、募集案内と入園申込書を9月3日(月)から各園で配布します(午後2時30分～4時30分。土・日曜日、祝日を除く)。入園申込書の受け付けは10月1日(月)～5日(金)。

なお、平成31年度から桜台認定こども園、高槻認定こども園(高槻子ども未来館内)で3歳児(1号認定)の園児について募集を行います。申込書の配布と受け付け期間は4・5歳児と同じです。

また、清水・磐手・日吉台幼稚園に関しては、平成32年度から民間施設の認定こども園となり、3年保育を予定しています。

問合せ…保育幼稚園事業課 (☎674・7692)

私立幼稚園

園名	所在地	電話番号	願書配布開始日	受付日	面接日
青い鳥	天神町二	685・0868	9/1(土)	10/1(月)	10/1(月)
桜ヶ丘	桜ヶ丘北町	696・0123	9/3(月)		10/15(月)
マリア・インマクラダ	野見町	675・1278	9/3(月)		10/2(火)・3(水)
高槻わかば	柳川町一	696・3261	9/3(月)		10/3(水)
白ばら	土橋町	674・0423	9/3(月)		10/5(金)
のびてゆく	黄金の里一	687・8815	9/3(月)		10/1(月)

私立認定こども園

園名	所在地	電話番号	願書配布開始日	受付日	面接日
日吉幼稚園	日吉台六	688・6101	9/1(土)	10/1(月)	10/9(火)
いまむらこどもえん	高槻町	685・0247	9/1(土)	10/1(月)	10/3(水)
高槻双葉幼稚園	宮野町	675・0250	9/3(月)	10/1(月)	10/1(月)
平安女学院 ※	南平台五	696・4901	9/1(土)	10/1(月)	10/17(水)
玉川橋保育園	玉川二	678・1532	施設へ問い合わせを	10/1(月)・2(火)	施設へ問い合わせを
柱本保育園 こども未来学舎	柱本新町	678・6925	施設へ問い合わせを	10/1(月)・2(火)	施設へ問い合わせを
日吉台保育園	日吉台一	689・9491	施設へ問い合わせを		
浦堂	宮之川原四	687・7237	施設へ問い合わせを	10/1(月)	施設へ問い合わせを
阿武山たつの子	阿武野二	692・0306	9/1(土)～13(木)	10/1(月)	10/12(金)
摂津峡	南平台五	697・2888	9/3(月)～13(木)	10/1(月)	10/5(金)
和光	上牧町二	669・2236	9/1(土)	10/1(月)	10/1(月)

※平成31年4月に認定こども園に移行予定

市立保育所

子育て応援メモ



自宅でできる水遊びについて

「水遊び」と聞くと、大きなプールや水鉄砲などがなければ楽しめないのではと思ってしまうのですが、自宅でできる水遊びでも子どもは十分楽しめます。今回は身近なもので、簡単にできる水遊びを紹介します。

- ビニール袋に水を入れて口をくくり、おでこや頬に当てれば、ぶよぶよな水の感触を楽しめます。また、つまようじなどで穴をいくつか開けると、シャワーに

- ペットボトルを水に沈めて、ぼこぼこ水が入る感覚を楽しめます。いっ

ぱいになったら、逆さまにして流したり、水を流す高さを変えてみると発見があるかも

はじける水しぶきの心地よさ、水を流したりすくったりするときの音や感触など、コミュニケーションを取りながら楽しみましょう。ただし、水遊びは水深が浅くても大きな事故になりかねません。子どもから目を離さず、何かあればすぐに手を差し伸べられる距離にいるようにしてください。

(保育幼稚園総務課)

# 津之江・東光寺の施餓鬼法要



▲法要の準備をすすめる地域の人びと



▲餓鬼壇前で僧侶による法要

津之江地区の住宅街の一角に東光寺という古刹があります。建永元年（1206）の開基を伝え、当初は七堂伽藍を備えた寺院であったといわれています。江戸時代のはじめ、富田・普門寺の僧龍溪が中国・明の高僧隠元を招き、後に隠元は宇治（京都府宇治市）に黄檗宗を開くことになりました。黄檗宗は周辺地域に根付き、津之江では貞享年間（1684～1688）に、村人が懇望し

て、廣智寺（天神町）の黄檗僧・鶴洲禪師を寺に招き入れ、寺は黄檗宗となりました。また、江戸時代には「津江薬師」と呼ばれ、靈験あらたかたで近隣から多くの参詣者でにぎわったといえます。現在は、地域の人びとによって守り継がれています。

東光寺では現在、8月8日に施餓鬼法要が行われています。施餓鬼とは、地獄の「餓鬼道」に堕ちて飢えに苦しむ霊に食べ物を

を献じて供養するもので、お盆の時期に行われることが多い仏教の行事です。この寺は住職不在のため、行事の準備は地域の人びとの手で行われます。餓鬼壇の組み立てに始まり、本堂の軒下へ吊るす門牌や、竹串にくくり付けた供物の野菜など、黄檗宗の施餓鬼法要独特のしつらえです。

（文化財課）

## 引き続き申請受け付け中

# 詐欺電話防止機器貸し出し

市では警察と連携し、詐欺電話を防止する機器を無料で貸し出しています。機器を固定電話に取り付けると、警察から提供された犯罪歴などの情報とつながり、発信元を判別し、自動遮断または、赤・黄・緑色の光で安全度を知らせます。

特殊詐欺などの被害に遭わないためにぜひご利用ください。

対象…65歳以上の市民

費用…無料

貸出条件…発信者の電話番号を表示するサービス（ナンバーディスプレイなど）の加入が必要 など

申請方法…所定の申込書と本人確認書類（運転免許

証、保険証など）、印鑑を

持って直接、消費生活セン

ター（クロスパル高槻内）へ

問合せ先…消費生活センター機器貸し出し

専用ダイヤル（☎686・0707）



# 伝言板

「伝言板」は市民の皆さんによる催しや会員募集の案内を掲載するコーナーです。詳しくは各連絡先へ。

## ★開催します

★ぼこあぼこ音楽教室音楽発表会 9月23日(祝)午後1時に生涯学習センターで。無料。ワタカベ（☎601・8123）

★女声合唱団響演奏会 9月17日(祝)午後2時に高槻現代劇場で。無料。マツバラ（☎683・5815）

## ★募ります

★高槻マジッククラブ 毎月第2・4火曜日、午後7時から、富田公民館などで。月会費1,500円、教材費実費。対象は小学生以上。ナカオカ（☎661・3604）

★コーラス カトリアが毎月第2・4水曜日、午前10時から、五領公民館などで。月会費1,000円。ガッシュウ（☎669・2326）

★卓球 卓美会が毎週金曜日、午後1時から、総合体育館などで。入会金1,000円、月会費1,000円。対象は60歳以上。タナカ（☎090・9988・3217）

★如是卓球クラブ 毎週木曜日午後4時30分、土曜日午後3時から、如是小学校などで。入会金1,000円、年会費1,500円。ヒガシデ（☎090・4036・2353）

★ボーイスカウト 高槻第4団が毎月2回日曜日、午前10時から、城内公民館などで。月会費3,000円。対象は5歳～小学生。タカオカ（☎090・1674・0228）

★うたごえサークル芥川 毎月第2月曜日、午前10時30分から、芥川公民館などで。月会費500円。イワタ（☎671・5274）



## 掲載を希望する皆さんへ

「伝言板」のコーナーは、文化、スポーツ、ボランティア活動など市民文化や福祉の向上を図るため設置しており、毎月20件を上限に掲載しています(多数抽選。掲載条件あり)

### 申込対象

市内在住・通勤・通学の人で構成する団体または、活動の拠点が市内にある団体が、市内の公共施設で行うもの

### 申込方法

掲載希望月の3カ月前の26日から前々月の25日（土・日曜日、祝日と重なったときは、次の通常開庁日）までに直接、営業広報室（☎674・7306）へ。10月号の申込期限は8月27日(月)です  
※掲載申込書・掲載要領は同室、市ホームページで配布

掲載できないもの ●営利目的、宗教・政治活動、公序良俗に反するもの ●先生や講師に当たる人が生徒を募集するもの ●月会費が5,000円（1人）を超えるもの など。詳しくは掲載申込書をご覧ください

# 放置自転車インターネットオークション

市は、引き取り手のない放置自転車の再生利用を図るため、その一部をヤフオク! (<http://auctions.yahoo.co.jp>) に出品します。オークションに参加するにはYAHOO! JAPANへの登録が必要です。詳しくは市ホームページをご覧ください。

出品期間…8月14日(火)午前10時から順次出品。終了は19日(日) ※終了時間は同オークションのページをご覧ください

入札開始価格…2,500円 ※別途防犯登録料600円必要

販売台数…10台 ※市自転車保管再生センター（前島一）で受け渡し。地方自治法施行令第167条の4（一般競争入札の参加についての条項）に該当する人は参加できません

問合せ先…管理課（☎674・7595）

たくさんさんの応援をいただきました

6月18日に発生した大阪府北部を震源とする地震の被害に対し、市内外の皆さまから、たくさんさんの応援・支援をいただきました。



①



②



③



⑤

④

- ①②背の高い家具などを運び出すボランティア
- ③古曽部防災公園でボランティアによる土のうづくり
- ④市災害ボランティアセンターでボランティア志願者の申し込み
- ⑤ボランティア派遣先の住宅の位置を確認

ボランティアの皆さん

市災害ボランティアセンターには、7月17日現在1188人のボランティアに参加していただき、市内で被害に遭った家屋の室内整理やブルーシート張りなど、646件の支援を行っていただきました。

府・市から安倍内閣総理大臣へ要望書を提出

6月21日に安倍内閣総理大臣、小此木防災担当大臣、府知事、茨木市長が本市を訪れ、意見交換をしました。府・市から安倍内閣総理大臣へ要望書を提出し、災害による被害の復旧支援などを要望しました。



他機関などからの支援

応急危険度判定などの復旧支援、罹災証明の発行、医療、給水、児童・生徒の心のケアなどの分野で、国など関係機関、府内外の自治体職員から応援をいただきました。



応援に来た他の自治体職員に応急危険度判定のガイダンス

罹災証明の手続きを実施



罹災証明発行のため現地で被害状況を調査



古曽部防災公園で自衛隊による入浴支援



ブルーシートなど物資をご提供いただきました

ブルーシート、土のう、飲料水、備蓄食料品、カセットコンロ・ガスボンベ、畳、肌着、生理用品、おむつ、マスクなどの物資を団体・企業、個人の方などからご提供いただきました。



ご提供いただいたブルーシートなどの支援物資(総合スポーツセンターで)



和泉市から5台の車両を一時的に借り受け



# 地震や大雨時には 正確な情報収集を

安全に避難するためには情報収集が重要です。

適切な避難行動がとれるよう複数の手段で正確な防災情報を手に入れましょう。

問合先…危機管理室  
(☎072・674・7314)



## 複数の手段で防災情報の確認を

### インターネット

パソコンやスマートフォンで市ホームページを確認。災害の危険性が高まった場合は災害モードに切り替え、緊急情報などを分かりやすく表示しています。



### 屋外スピーカー

(防災行政無線)

屋外スピーカーを通して、防災情報を放送。

防災行政無線電話サービス

内容が聞きとりにくかったら  
☎072・674・7476

放送後、48時間までに上記電話番号に連絡すると、放送内容を確認できます(通話料必要)。

### テレビ

(NHK総合のデータ放送)

リモコンの「dボタン」を押すと防災情報(避難情報、開設避難所情報、河川水位、雨量など)が確認できます。



### おおさか防災情報メール

登録制で防災情報がメールで配信されます。

登録方法…[touroku@osaka-bousai.net](mailto:touroku@osaka-bousai.net)

または、右記のQRコードから空メールを送信し、登録



### 防災ツイッター

市の防災情報がツイート(投稿)されます。

公式アカウント:

@Takatsuki\_Bosai



## 広報誌の 宅配会社が変わります

8月号から広報誌の宅配受託会社が変わります。新しい会社は株式会社ダイコクです。

広報誌が届かないときは、下記までご連絡ください。また、宅配期間に届かなかった場合もご連絡ください。

電話 **0120・976・124**

※携帯電話でもこのフリーダイヤルでつながります

受付時間:午前9時～午後6時 (土・日曜日、祝日休み。ただし、8月28日(火)～9月5日(水)は受け付け)

宅配期間 月末4日間 (9月号の宅配期間は8月28日(火)～31日(金))

「市消防音楽隊特別パレード」  
「東京ディズニーリゾート®35周年スペシャルパレード」

## 8/4(土)記念パレード中止に

8月4日(土)に「市制施行75周年・中核市移行15周年記念パレード」として実施を予定していた「市消防音楽隊特別パレード」「東京ディズニーリゾート®35周年スペシャルパレード」は、6月18日の大阪府北部を震源とする地震の発生に伴い、中止します。今後については、協議を行っていきます。記念パレードの中止により、交通規制を20ページのとおり変更して実施します。ご理解とご協力をお願いいたします。

問合先…コミュニティ推進室(☎072・674・7462)

市の手続きや制度、催しなどのお問い合わせは

☎072・674・7111  
高槻市コールセンター(年中無休)  
FAX 072・674・7050(24時間受付)

平日午前8時～午後7時  
土・日・祝日・年末年始(閉庁日) 午前9時～午後5時  
※おかけ間違いにご注意ください

再生紙に、植物油インキで  
VEGETABLE INK 印刷しています。