

広報たかつき

知る 広がる 好きになる

たかつき DAYS

新緑と水辺を感じに。

平成30年

5

No.1362

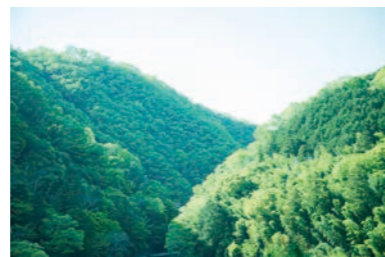
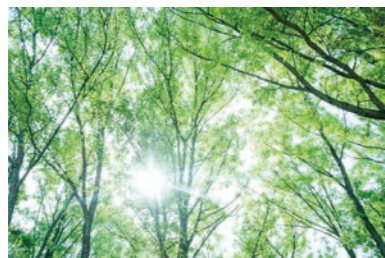




J R高槻駅から北へと市営バスに揺られること約20分にぎやかな市街地や穏やかな住宅街を抜けた先に、渓谷と清流が待つ摂津峡がある。約3000本もの桜が咲き誇る春、新緑まぶしい夏、紅葉に包まれる錦秋など、四季折々に表情を変える北摂随一の景勝地が広がっている。淀川水系の一級河川である芥川が流れ、下の口と上の口の間、川沿い約3kmは絶好のウォーキングコース。滑り台などの遊具がある桜広場は、休日ともなると小さな子どもを連れた家族連れなどでにぎわう。「流螢の 自力で水を離れ飛ぶ」と、道中にひっそりと立てられた俳人・山口誓子の句碑も風流だ。途中、渓谷沿いを少し北へ外れると高さ15m、幅5mの白滝があり、小規模ながらも周辺の木々と調和した落ち着いた佇まいで訪れた人々を癒している。

山林を楽しむハイキングルートもあり、さまざまな種類の木々と出合うのも楽しい。澄み渡った空気、清々しい木々の匂い、鳥のさえずりや虫の声、せせらぎなど、五感をフルに使って森林浴を楽しんだ後は、渓谷沿いに立つ温泉旅館に立ち寄り疲れを癒すのもおすすめ。渓谷美を望む露天風呂に浸かってゆっくりと景色を眺めれば、自然の美しさに改めて感動する。

市街地の近くでこれほどの大自然を堪能できるのも、高槻の魅力と言えるだろう。



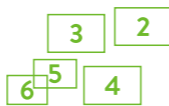
渓谷と清流が織りなす北摂随一の景勝地を散策

摂津峡公園

住所 / 高槻市大字原地内ほか
 電話 / 072-687-9449
 (摂津峡公園管理事務所)
 交通 / JR高槻駅北から市営バス塚脇行き「塚脇」下車徒歩10分、または下の口行き「下の口」下車すぐ



1. 澄んだ川が流れ、初夏には蛍が舞う 2.3. 高槻市の北部、芥川上流に広がる37.2ヘクタールの摂津峡公園 4. 奇岩や断崖が続き、「大阪みどりの百選」のひとつ、摂津峡が広がる 5.6. ひんやりと気持ちいい清流。キャンプも楽しめる



新緑と水辺を感じに。

みずみずしい緑と涼やかな水辺は、初夏の高槻の代名詞。
 ひと足伸ばせば行ける身近な自然の中を
 カメラや本を片手に、散策してみませんか？

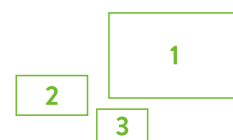


芥川に沿って渓谷美が広がる関西きっての景勝地・摂津峡。遊歩道が整備されていて歩きやすい

ジョギングやスポーツ
河川敷で楽しむ休日

淀川河川公園

電話 / 06-6994-0006
(淀川河川公園守口サービスセンター)
[大塚地区]交通 / 阪急高槻市駅から京阪バス枚
方市駅行き「枚方大橋北詰」下車徒歩7分、または
JR高槻駅南・阪急高槻駅から市営バス大塚行き
「深沢住宅南口」下車徒歩7分
[三島江地区]交通 / JR高槻駅南・阪急高槻市駅か
ら市営バス柱本団地行き「西面口」下車徒歩10分



1.高槻側から望む対岸の風景 2.高槻市と枚方市を結ぶ枚方大橋。両岸は整備され河川公園となっている 3.春になるとセイヨウカラシナの黄色い花で色づく河川敷

あくあぴあ芥川

鳥や魚、虫、地質など
高槻の自然を紹介する

高槻市内の自然や生き物について学べる博物館。1階は約200点におよぶ鳥類のはく製をはじめ、哺乳類や昆虫類ほか植物や地質などの標本やはく製を展示。2階には大型ジオラマ水槽があり、芥川に生息する淡水魚を間近に観察できる。企画展やワークショップなども随時開催。

電話 / 072-692-5041
住所 / 高槻市南平台5-59-1



1.芥川桜堤公園からは川沿いを北西へ2.5kmほど 2.川底まで見渡せる澄んだ川にはたくさんの魚が泳ぐ

高槻の宝物のひとつでもあるそんな川べりをのんびりと散策して。

京 都府から大阪府まで、約75kmにわたる淀川沿いには、40地区もの園地が点在しており、高槻市にもジョギングや散歩を楽しめる河川公園が整備されている。

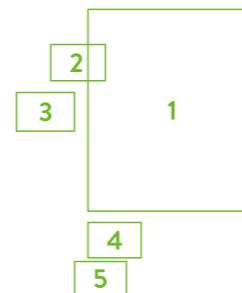
淀川河川公園大塚地区はテニスコートや、1周約1.6kmのウォーキング・ジョギングコースがある。無料駐車場もあり、休日は幅広い年齢層でにぎわっている。

三島江地区では河川敷を約2kmにわたって黄色く染めるセイヨウカラシナの花が名物。空と川の青、木々の緑とのコントラストが美しく春の風物詩となっている。

こいのぼりと桜の名所
河川敷で時を忘れて

芥川桜堤公園

住所 / 高槻市清福寺町
電話 / 072-674-7516
(高槻市公園課)
交通 / JR高槻駅から徒歩15分



1.2.芥川にかかる門前橋のたもとに広がる河川公園 3.川の日は澄み渡り、夏は子どもたちが水遊びをする姿が見られる 4.5.毎年4月下旬から「こいのぼりフェスタ1000」が開催され、芥川の上を色とりどりのこいのぼりが泳ぐ



J R高槻駅より、情緒ある町家が残る西国街道を西へと歩くと、芥川に出合う。そこから、橋を渡り北上すると河川敷に広がるのが芥川桜堤公園だ。その名の通り、花見スポットとして名高い桜の名所で、春は堤防沿いが華やかなピンク色に彩られる。桜の季節が終わりしばらくすると、河川敷一帯にはたくさんこのこいのぼりが掲げられ、新緑の季節の風物詩となっている「こいのぼりフェスタ1000」が開催される。市民から寄贈されたものや、市内の園児たちの手作りによるものなど、一匹ずつ色や形、表情

が異なり、個性豊かなこいのぼりが風にたなびく光景が、訪れた人々の心を和ませている。穏やかな川の流れに加えて涼しい木陰も多いため、夏は川遊びでしゃべく子どもたちの姿も水深が浅いため安心して遊べるのが魅力だ。また、滑り台やスプリング遊具もあるため、一年を通してレジャーやピクニックを楽しめる。春や秋は、吹く風が心地よい川沿いのサイクリングもおすすめ。

JR高槻駅からは歩いて15分ほど。天気の良い日にはお弁当片手に、のんびりと歩いて訪れてみるのもいいだろう。



入り口から登ること1時間ちよつとで頂上に到着!!

新緑の森からぬけると広い空とまちの景色が目の前に広がる

気持ちいい〜っ

んん〜っ



千三百年もの歴史をほこる 本山寺と

同様の歴史をほこる 神峯山寺にもたちより



下山の途中には高槻の古木百選の天狗杉があったり

大きい〜 すごい〜



んん〜 なんか

生まれ直したみたい…!!



疲れた体に甘さとしよっぱさがしみる〜っ

気軽に行ける登山で新緑に触れ身も心もスッキリほっこり

高槻のステキなところにもまた気付かされました!



この店の名物メニュー ぜんざいをいただく

おいしそう〜っ



そして近くの味のある野外的茶屋で一服…

店員さんのおすすめで



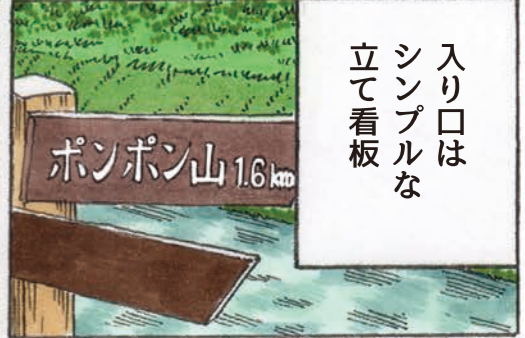
都会のにぎわいから少し離れて前から行って見たかったポンポン山へ登ってみることにした

JR高槻駅からバスに揺られて40分弱

新緑と水辺を感じるポンポン山

「出灰を降りたらそこはもう自然いっぱい!」

涼やかな小川沿いを歩いていく



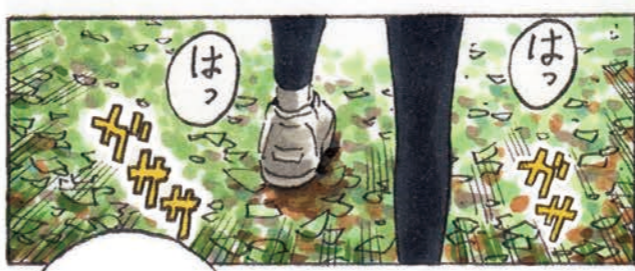
入り口はシンプルな立て看板

そこをぬげると景色は一変



よいしょと…

急な斜面やむき出しになった木の根っこ ワイルドな自然がそのまま待っていた



ずっと続く緑の景色

ここはいいだろうどこなんだろうなんて不思議な気持ちになる…



辺りは360度見渡す限りの新緑…

その音やにおい、湿度に包まれる

こんにちはー

知る 広がる 好きになる

たかつき DAYS

広報たかつき5月号
平成30年5月1日発行

特集

新緑と水辺を感じに。

- 10 クローズアップ①
民生委員制度創設100周年
これからも地域とともに
- 12 クローズアップ②
自然に親しみ 仲間と語らう
- 14 クローズアップ③
安心して快適な暮らしを
- 17 ごみの減量に取り組もう
- 18 情報 Pick Up
平成30年度 当初予算
- 20 高槻まつり出演者など募集
- 21 市政インフォメーション
- 26 健康づくりをサポート
- 27 暮らしのガイド 情報プラザ
- 28 催し・イベント 31 講座・教室
34 健康 36 スポーツ
38 募集・求人 40 高齢者
- 42 子育て応援情報 すくすくPARK
- 46 専門家に相談できます
- 48 伝言板
- 49 たかつき歴史アラカルト
- 50 フォトアルバム



広報たかつきは市ホームページでご覧いただけます
「どっちもたかつき」定住促進・特設サイトもこちらからどうぞ
<http://www.city.takatsuki.osaka.jp/>

高槻市人口 352,990人(-241) 世帯数 159,777世帯(+346)
※3月末現在(前月比)



新しいスポーツをやってみよう!

合同スポーツ 体験教室

5月20日(日)
午前10時～午後3時

総合スポーツセンター

市スポーツ団体協議会と市は小学生を対象とした、合同スポーツ体験教室を開催します。

スポーツが好きな人はもちろん、苦手な人も、さまざまな種目を体験し、スポーツの楽しさに触れてみませんか。また、「スポーツ何でも相談ブース」を設置し、各種スポーツを始める際の窓口や教室参加、チーム加入の案内など、スポーツに関する相談に答えます。



日時…5月20日(日)午前10時～午後3時

※無料。当日直接、会場へ。

雨天時は屋内種目だけ実施

会場…総合スポーツセンター

(総合体育館、陸上競技場、青少年運動広場、テニスコート)

対象…5歳～小学生と保護者

問合せ…文化スポーツ振興課(☎674・7649)

実施種目

場所	実施内容
総合体育館 ※体育館シューズ持参	合気道、居合道、インディアカ、空手道、簡易体力測定、弓道、剣道、柔道、少林寺拳法、卓球、ディスコン、トランポリン、バスケットボール、バドミントン、バレーボール、フォークダンス、レスリング
陸上競技場、青少年運動広場、テニスコート	グラウンド・ゴルフ、ゲートボール、ゴルフ、サッカー、ソフトテニス、ソフトボール、テニス、ペタンク、野球、ラグビーフットボール、陸上競技

※その他、オリエンテーリング、スキー、日本拳法、ハイキングの展示ブースあり

11ch ケーブルテレビ 情報 BOX

市広報番組

ワイドたかつき

毎日
9時・12時15分・
22時15分から
30分間放送

※5月4日(祝)12時15分からの放送は休止します

●5月1日(火)～9日(水)

クローズアップNOW

新名神高速道路 高槻～神戸間が完成

高槻見聞録

西大冠校区コミュニティ協議会
地域が子どもを育む環境をつくる

●5月10日(木)～19日(土)

クローズアップNOW

健康ポイント 心も体もますます元気

高槻見聞録

若松校区コミュニティ協議会
この地域で暮らせて良かった

●5月20日(日)～31日(木)

クローズアップNOW

開業65周年に向けて!
市営バスのあゆみ そしてこれから

みんなおいでよ!手あそびひろば
郡家保育園

民生委員制度創設100周年 これからも地域とともに

問合先
福祉政策課
☎674・7162

民生委員制度の前身である「方面委員制度」が大阪府で誕生してから今年で100周年を迎えます。
民生委員児童委員は、地域福祉向上のため、地域住民の立場に立つて活動するボランティアです。誰もが役割をもって、お互いに支え合う「地域共生社会」の実現に向けて、民生委員児童委員協議会会長の大給康司さんは、「全ての人が安心して暮らせるよう、地域での縁の下の力持ちのような存在として活動していきたい」と話しています。



民生委員児童委員は、厚生労働大臣と市長から委嘱され、地域と関係機関をつなぐパイプ役として活動しています。現在約500人の民生委員児童委員が、見守り訪問を行ったり、介護・子育ての悩みに関する相談などを聞き、関係機関と連携しながら、解決のお手伝いをしています。

また、子どもや子育て家庭への支援を専門に担当する主任児童委員が、各小学校区に1人活動しています。主任児童委員は民生委員児童委員と連携して子どもたちを見守ったり、必要に応じて子育て総合支援センターなどの関係機関につなぎます。

民生委員児童委員インタビュー

桜台地区委員長・小野明さん



民生委員児童委員9年目の小野さん。民生委員児童委員の活動についてお聞きしました。

Q 民生委員児童委員はどんな活動をしているのですか？

A 介護子育ての悩みなどの相談を聞き、解決をお手伝い

ひとり暮らし高齢者などのお宅を月1回ほど訪ねる見守り訪問を行っています。また、相談を聞き、福祉サービスにつなげるなど、解決のお手伝いをしています。

ほかに、桜台地区では、地域の団体に協力して子どもたちのキャンプやコンサートなどをお手伝いしたり、高齢者の食事会に協力するなど、さ

まざまな活動をしています。

Q 見守り訪問をしたときはどんな話をしていますか？

A 世間話もあれば、病気や介護の相談などさまざまです。

世間話や挨拶だけのときもあれば、病気や生活の困り事、介護の相談などさまざまです。介護などの相談をお聞きしたときには、地域包括支援センターにつなげるなど、解決に向けて関係機関と連携しています。

Q 地域の皆さんにメッセージをお願いします

A 地域全体で見守る体制をつくり、みんなが安心して暮らせるまちに

桜台地区は団地が多く、高齢化が進んでいます。そんな中で、子どもも高齢者も、地域全体で見守っていく体制をつくっていくことで、みんなが安心して暮らせる環境ができていくと思います。

桜台地区に住む 中尾勲さん



ひとり暮らしなので、小野さんが訪問してくれると話し相手ができてうれしいです。何かあればまず小野さんに相談しています。

民生委員児童委員活動のパートナー



郡家地域包括支援センター 管理者・徳留規子さん

日頃から高齢者を見守り支えてくれる存在

民生委員さんから「ひとり暮らしの高齢者が自宅で動けなくなっている」と地域包括支援センターに電話があり、一緒に高齢者宅を訪問して救急車を呼んだことがあります。

民生委員さんは日頃の見守り訪問などで、高齢者を気にかけておられ、地域のことをよく知っています。何かあったらすぐに我々に連絡を入れてくれ、高齢者の生活を支えてくれる心強い存在です。



市社会福祉協議会 地域福祉課長・山田真司さん

民生委員さんとの連携・協力で地域での支え合いを

民生委員さんには、社会福祉協議会と地区福祉委員会が実施するさまざまな活動に協力していただいています。「民生委員さんからの誘いで地区の活動に参加したことで、友達が増えました」との声もあり、普段からの顔の見える関係づくりがきっかけで、地域の交流が広がっています。今後も、民生委員さんと社会福祉協議会、地区福祉委員会が連携を深め、地域での支え合い活動に取り組んでいきます。

主任児童委員インタビュー

主任児童委員 田中啓子さん



子どもたちに目を配り 安心を与えられる存在に

小学校などを訪問して、日頃から子どもたちの様子に目を配るようになっています。地区を担当する民生委員児童委員とも連携して、地域全体で子どもを見守り、必要があれば関係機関につなげています。

子育ての悩みなどを気軽に相談を

各主任児童委員はさまざまな活動をしています。私は週1回水曜日に桜台認定子ども園で園庭開放のお手伝いなどを行っています。遊びに来てくれる保護者さんからはよく子育ての相談を受けます。子育ての先輩として、自分の体験談などを話すことで、「悩んでいるのは自分だけじゃないんだ」と安心してもらえるようになっています。



園庭開放で子どもを遊ばせながら子育て相談も

自然に親しみ仲間と語らう

対談

たかつき市民環境大学×市民林業士養成講座

北摂山系や芥川・淀川など豊かな自然に囲まれた本市では、環境保全活動などを行う人材を育成するため、たかつき市民環境大学（以下、環境大学）と市民林業士養成講座（以下、林業士講座）を開催しています。今号では、それぞれの卒業生に受講したきっかけや講義の魅力について語り合ってもらいました。興味のある人はぜひご応募ください。

問合先 環境緑政課 ☎674・7483
農 林 課 ☎674・7404

第13期林業士講座を修了後、NPO法人森のプラットフォーム高槻に加入し、市民林業士として活躍中

第1期環境大学を修了後、同OB会会長を務め、津之江公園での環境保全活動に取り組む

秀野明美さん × 月森善文さん



受講のきっかけ

秀野 元々趣味の木工で小物などを作っていました。自分で切った木を使って作りたくなりました。林業に興味を持ちました。近年はやりの山ガールではありませんが、女きこりみたいな姿に憧れていました。女性でも林業を専門的に学べる林業士講座に魅力を感じ、受講を申し込

しました。

月森 私は退職後に何をしようか考えていたときに、環境大学の広告を見て応募しました。元々あまり環境保全に関わっていなかったのですが、地元高槻の自然を幅広く学べることに興味を持ちました。

自然の中で貴重な体験

秀野 講義では木を倒したと

きの音の大きさや木の良い香りなど、普段生活する中では体験できないことが、身近な高槻の自然の中で体験できることに感動しました。榎田地区でフジバカマの草花に集まる渡り蝶のアサギマダラに出会ったこともありました。

てくれるといいですね。公園ではカヤネズミ（日本最小のネズミ）の巣を発見しました。希少種なので保護したいですね。環境大学で印象的なのは芥川の講義です。夏は網で魚を捕り、冬は望遠鏡で野鳥観察をするなど、たくさん魚や野鳥に出会え、これまで知らなかった身近な自然に驚きました。

自らが楽しんで

秀野 林業士講座では修了時に卒業文集を作成しています。同窓会も行っていて仲間のつながりができました。さまざまなバックグラウンドの人がいてとても楽しいです。

月森 環境大学でも同じく卒業文集を作成しています。今ではOB会に100人以上が入っています。もっと大学を盛り上げていきたいですね。
秀野 やはり楽しいことが一番ですね。私はこれから山とまちをつなげる連絡役になりたいです。山中の活動なので目立ちませんが、里山を守っているんだと言えるような活動を続けていきたいです。

月森 いいですね。私たちも義務感だけではなく、自ら楽しんでやりたいことをやっています。外に出る機会が増え、日々新しい発見があるので、老後の健康維持にも良いのではないのでしょうか。

秀野 そうですね。健康にも仲間づくりにもおすすめです。少しでも興味のある人はぜひ気軽に参加してほしいですね。

津之江公園でスイセンを植栽する月森さん



ヒノキを切り倒す秀野さん

市民林業士養成講座

森林の仕組みや管理方法、ボランティアの活動などについて学ぶ屋内講習のほか、人工林、天然林の手入れなどの屋外技能講習を実施。修了後は、市民林業士に認定され、NPO法人森のプラットフォーム高槻のメンバーとして森林保全に取り組むこともできます。

日程…7月4日～11月28日の水曜日
午前10時～午後3時30分 ※全11日

会場…高槻森林市民交流センター（大字原）ほか
講師…京都大学大学院教授ほか

定員…20人(多数抽選) 受講料…11,000円

申込方法…6月8日(金)(必着)までに、はがきかファクスに、住所、氏名(ふりがな)、年齢、性別、電話番号、受講動機を書いて、〒569・8501(住所不要)農林課(☎674・7404、FAX675・3133)へ

※講座内容が記載されたチラシは同課、市ホームページなどで配布

たかつき市民環境大学

芥川の魚や野鳥、田んぼの水草、街路樹や森林、ヨシ原など、高槻独自の自然環境を学ぶフィールド実習のほか、自然環境や環境保全活動などについて学ぶ室内講座も実施。卒業生は身近な自然を楽しみながら共に学んだ仲間と環境保全活動をしています。

日程…6月7日～来年2月7日の木曜日
午前10時～午後3時30分 ※全17日30講座

会場…生涯学習センターほか
講師…大学教授、学芸員ほか

定員…30人(多数抽選)

受講料…15,000円

申込方法…5月28日(月)までに電話かファクスに、住所、氏名、年齢、性別、電話番号を書いて、環境緑政課(☎674・7483、FAX661・3198)へ

※講座内容が記載されたチラシは同課、市ホームページなどで配布

安心で快適な暮らしを



住居は人の暮らしを守るものです。市は、今住んでいる人だけでなく、これから住もうという人も快適に暮らせるよう、住環境づくりを支援しています。多世代の同居・近居、耐震化、創エネ・省エネなど、暮らしやすい住まいづくりを支援する事業を紹介します。



同居・近居を支援

問合せ：住宅課 (☎674・7525)

親・子・孫の3世代が近くに住むことで、日常生活や子育てなどで互いに協力しやすい環境になります。市は、世代間が支え合う環境づくりを推進し、より多くの子育て世代に高槻に住んでもらうため、「3世代ファミリー定住支援補助金制度」を実施します。

この制度は、市外に住んでいる子育て世帯が、市内に住む親世代と同居・近居（市内に住む）するために、持ち家の取得やリフォームをした場合に費用の一部を助成するものです。離れて暮らす子育て世帯が、高槻に住むきっかけに、ぜひ同制度をご利用ください。

お互いすぐに駆けつけられる安心感同制度を利用して近居している木村さん一家（上写真）

「育児の先輩が近くに来てくれて、いつでも気軽に相談できるので安心感があります。子どもを病院に連れて行ってってくれるなど、まだ高槻の地理に詳しくないのでとても助かります」と子育て世帯の木村真子さん。親世帯の木村文子さんは「孫にいつでもすぐ会えるし、何かあったときにお互いすぐに駆けつけられるので安心です」と話してくれました。

3世代ファミリー定住支援補助金制度概要

補助内容
 ●住宅取得…20万円
 ●リフォーム…上限20万円(工事費の1/3)
対象…次の全てを満たす人。親が市内に1年以上在住▷平成30年1月19日以降に市外から転入した子世帯が中学生以下の子とも同居している(出産予定含む) など
【住宅取得】子または、親が平成27年4月1日以降に市内に新築・売買契約し、取得している住宅▷子世帯の全員が居住 など
【リフォーム】工事後に新たに3世代で同居▷子または、親が市内に所有する住宅で、平成27年4月1日以降にリフォーム契約▷市内の事業者による10万円以上の同居を目的とした工事など
 ※住宅取得とリフォームの重複申込みまたは、過去の利用者は不可
申請期間…5月28日(月)～来年3月22日(金)。ただし転入日から6カ月以内に申請が必要 ※申込順。予算額に達し次第終了
申請方法…所定の申請書と必要書類を持って直接、住宅課(☎674・7525)へ。申請書などは5月1日(火)から同課、各支所、市立各公民館、各コミュニティセンター、市ホームページで配布

親元に近居する子世帯に住宅ローンの金利を引き下げ

(株)池田泉州銀行は、市との産業振興連携協定に基づき、「親元近居住宅ローン・リフォームローン」を実施。子世帯が、市内在住の親世帯と近居する場合、ローンの金利を引き下げます。詳しくは、同銀行へお問い合わせください。
問合せ…池田泉州銀行高槻支店(☎672・6500)▷同銀行富田支店(☎696・3933)



命を守るために住まいの耐震化を

問合せ：審査指導課 (☎674・7567)

阪神・淡路大震災で倒壊した建物の多くは、昭和56年5月31日以前の古い耐震基準で建てられた木造住宅でした。これを受け市は、昭和56年5月31日以前に建てられた住宅・建築物を対象に耐震診断などの費用の一部を補助しています。



熊本地震で倒壊した家屋

倒壊した住宅と耐震補強例



筋かいで壁を、金物で接合部を補強している様子

地震に備えて補強

筋かい



創エネ・省エネ機器導入に補助

問合せ：環境緑政課 (☎674・7483)

市では「創エネ」「省エネ」の推進を通じて、温室効果ガスの排出を抑え、地球温暖化を防止するため、創エネ・省エネ機器を導入した住宅に、補助金を交付しています。限りあるエネルギーを有効活用するために、環境に優しい創エネ・省エネに取り組みましょう。

エコハウス補助金制度概要

要件…左表の対象機器①～④のうち1種類または、①～⑧のうち2種類以上を、居住する市内の住宅に設置・所有権の移転が完了 など
件数…申込順合計200件 ※予算額に達し次第終了
申請方法…5月21日(月)から申請書と必要書類を持って直接、環境緑政課 (☎674・7483) へ
 ※パンフレットは同課、各支所、市ホームページで配布

耐震診断・耐震設計・改修工事・除却工事の補助制度

対象…昭和56年5月31日以前に建てられたもの

市からの補助内容・流れ

木造住宅

- ①耐震診断 診断費用5万円
程度のうち、9割(上限4万5000円)
- ②耐震設計 改修工事の設計にかかる費用15～25万円程度のうち、7割(上限10万円)
- ③改修工事 定額55万円(低所得世帯は75万円)
- ④除却工事 定額20万円(最大40万円)。次の条件を伴う場合は各10万円を加算
 ・市内業者による建て替え
 ・子育て世帯が建て替え

分譲マンション

耐震診断 診断費用の3分の2(上限1戸当たり5万円として計算した額)

耐震設計 設計費用の3分の2(上限1棟当たり最大800万円)

改修工事 工事費用の23%(上限1棟当たり最大2000万円)

※詳しくは審査指導課へ

種類	補助金額
①太陽光発電システム	設置費用の1/3または、出力1kWあたり2万円のいずれか低い額 ※上限8万円
②太陽熱利用システム	設置費用の1/3 ※上限各8万円
③ペレットストーブ	設置費用の1/3 ※上限1万円
④雨水貯留タンク ※有効容量が80L以上	設置費用の1/3 ※上限1万円
⑤窓の断熱改修 ※税抜き20万円以上	
⑥家庭用ヒートポンプ給湯器(エコキュートなど)	
⑦家庭用燃料電池式コージェネレーション(エネファーム)	設置費用の1/3 ※上限各5万円
⑧定置用リチウムイオン蓄電池 ※蓄電容量が1kWh以上	

5月30日はごみゼロの日 **ごみの減量に 取り組もう**

収集日や分別方法を確認できる
高槻市ごみアプリ

昨年度市内で排出された家庭ごみの約2割は、再生利用が可能な資源ごみでした。正しく分別をして資源として再生利用する、不要になったものは人に譲るなど、日常生活の中でごみの減量に向けて取り組みましょう。

問合せ先…資源循環推進課 ☎669・1886

高槻市 エコショップ認定制度

市は、生ごみや紙などのごみの発生を抑えたり、リサイクルをするなど、ごみの減量に取り組む小売店・飲食店などをエコショップとして認定しています。詳しくは、市ホームページをご覧ください。

問合せ先…資源循環推進課 ☎669・1886



生ごみを再生

生ごみを肥料に 生ごみ堆肥化容器を購入しよう

生ごみや落ち葉を同容器に入ると、2・3カ月後には園芸に役立つ良質な堆肥になります。

規格…ドラム缶サイズ(約100ℓ)、直径約56cm、高さ約63cm

対象…市内在住で、容器を継続して利用できる人

募集数…50人(多数抽選)

費用…約3,700円(薬剤含む。市が半額を負担後の費用)

応募方法…6月6日(水)(必着)までにはがきに、住所、氏名、電話番号を書いて、〒569・0021前島三丁目8番1号資源循環推進課へ

正しくごみを分別

スマホアプリ「高槻市ごみアプリ」で収集日や分別方法を確認

住んでいる地域を登録すると家庭ごみの収集日が確認でき、分別に迷ったときには品名を入れるだけで正しい分別方法が表示されます。

問合せ先…高槻クリーンセンター ☎669・1950

ガレージセール出店者

5月26日(土)午前9時～午後2時30分にイオン高槻店(秋之庄)で開催。対象は市内在住の人(子供の参加、食品・家電製品の販売は不可)。20区画(多数抽選)。1区画(約10平方メートル)1,000円。申し込みは5月8日(火)～18日(金)に所定の用紙を直接、資源循環推進課へ。用紙は同課(前島三)市ホームページで配布。

◆…募集…◆

**再生資源を集団回収する団体
重量に応じて奨励金を交付**

古紙などの再生資源を集団で回収する団体を募集。回収した重量に応じて奨励金を交付します(事前登録が必要)。

対象…回収活動を定期的に行える市内の非営利団体で、会計報告書などで、集団回収奨励金の報告ができる団体

奨励金額…年間1ト未満11回収量1キログラムにつき5円(上限5000円)▽年間1ト以上11回収1キログラムにつき0.5円+1万円(上限16万円)

応募方法…6月30日(土)(消印有効)までに電子申込か直接または、所定の申請書を郵送かファクスで、資源循環推進課(前島三)☎669・1961へ。申請書などは同課、市ホームページで配布。

5月20日(日) 春季環境美化推進デー

個人、団体、どちらでも参加できます。清掃用具は市が用意します。快適な生活環境確保のために、まちの美化にご協力ください。 ※公共交通機関をご利用ください

日時…5月20日(日)午前9時～10時30分 ※雨天中止

集合場所

- 小寺池図書館 ●市役所(総合センター前) ●阪急高槻市駅北側駅前広場
- 芥川桜堤公園 ●JR高槻駅北口広場前

※芥川桜堤公園は川西地区連合自治会が自主的な取り組みとして実施

問合せ先…清掃業務課 ☎669・1801



市の最北部に位置する榎田地区は、昔ながらの風習や景観などが数多く残され、四季の彩りが映える美しい山里です。同地区では、季節の行事や地域活動などの交流、スロライフを大切にしたい子育て世帯などに移住してもらえよう、地域の活性化に向けた取り組みが進められています。

市は、同地区への移住を希望する人を対象に、市ホームページなどで空き家などを紹介する「榎田地区空き家情報バンク制度」を実施。また、同制度を利用して移住する世帯に、改修費などの一部を最大50万円補助しています。詳しくは市ホームページをご覧ください。

田舎暮らし
人とのふれあいと
自然を感じる暮らし

問合せ先…コミュニティ推進室
☎674・7462

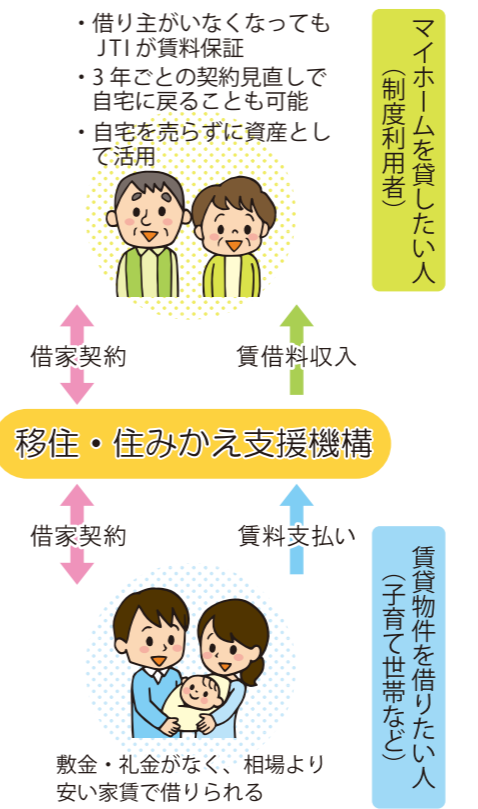
年齢や家族構成の変化により、過ごしやすい住まいも変化していきます。現在の持ち家が広すぎる高齢者世帯、ゆとりのある住居を求める子育て世帯など、住み替えを考えている人を支援するため、一般社団法人移住・住みかえ支援機構(JTI)が実施する「マイホーム借上げ制度」の普及を進めています。

同制度は、50歳以上の中高年世帯が所有している住宅をJTIが借り上げ、子育て世帯などに賃貸住宅として転貸するという、互いのニーズに合った住宅への住み替えを支援する制度です。長年住み慣れた住宅を売却することなく有効活用できます。

なお、同制度を利用するためには、住宅の耐震性が求められます。住宅の耐震診断・改修工事に対する補助制度は15ページをご覧ください。

住み替え支援
家族構成など変化する
ニーズに合わせた住み替えを支援

問合せ先…住宅課 ☎674・7525



自宅を貸したい人はご参加を 「マイホーム借上げ制度」説明会

日時…7月1日(日)午前10時～正午 ※無料
会場…総合センター14階会議室
定員…申込順100人
申込方法…5月7日(月)～6月22日(金)に市ホームページ内簡易電子申込か電話または、ファクスに、住所、氏名、参加人数、電話番号を書いて、住宅課 ☎674・7525、FAX674・3125へ

パンフレット配布場所

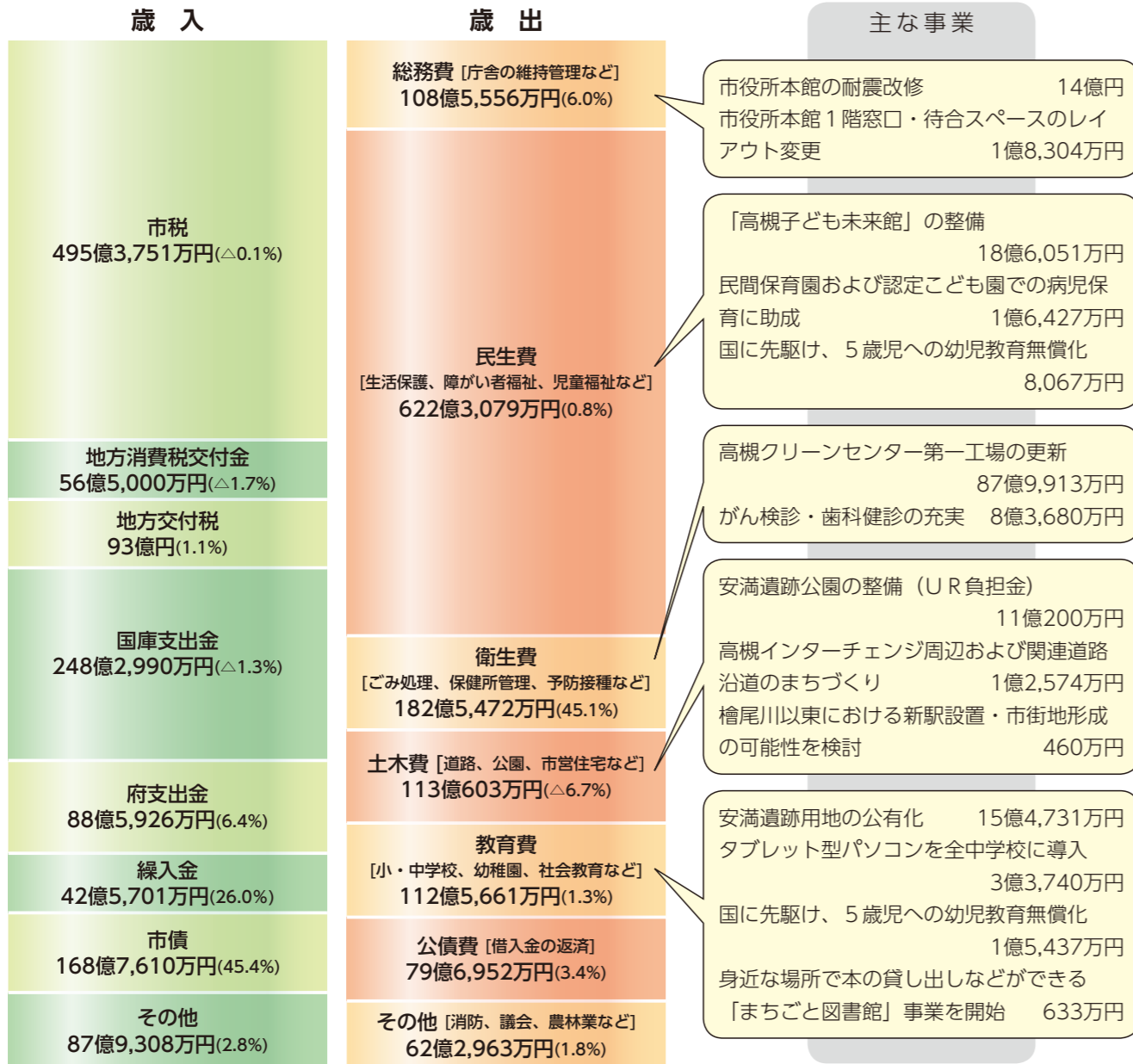
住宅課、各支所、市立各公民館、各コミュニティセンター、市ホームページ

01 平成30年度 当初予算決まる

一般会計 1,281億286万円

問合せ 財政課 ☎674・7352

一般会計（総額1,281億286万円）の内訳



※（ ）は平成29年度当初予算と比較した増減率、△はマイナス

福祉・医療の充実
11万3,879円

子育て・教育の充実
10万9,635円

都市環境の整備など
7万2,494円

消防関係
9,893円

市債の返還
2万2,577円

その他
3万4,430円

※平成30年3月31日現在の人口 36万2,908人です。
（35万2,990人で計算）

一般会計予算を市民1人あたりで計算すると、**市民1人あたりに使われるお金は？**

一般会計は対前年度比5・4%増

平成30年第1回市議会定例会で、平成30年度当初予算が可決されました。一般会計は1,281億2,866万円の前年度当初予算より5・4%増加し、特別会計や企業会計を合わせた総額は、2,356億3,097万円（前年度当初予算より1・3%の減少となっています）。

歳入
歳入では、市税は、固定資産税が評価替えの影響により減少を見込むなど、全体で7,100万円の減少を見込んでいます。

歳出
歳出では、安満遺跡公園に隣接する「高槻子ども未来館（平成31年春開設予定）」の整備や、国に先駆けて実施する5歳児への幼児教育無償化に関する費用などの増加により民生費は5億1,800万円の増額、また、高槻クリーンセンター第一工場の更新（平成31年4月稼働予定）に要する費用などの増加により衛生費は56億7,500万円の増額を見込んでいます。

一方、土木費は、安満遺跡公園や関連道路の整備など大規模事業は継続しています。が、完了した事業の影響などにより8億1,600万円の減額となっています。

平成30年度当初予算

会計別	予算額	増減率(%)	
一般会計	1,281億286万円	5.4	
特別会計	1,075億2,811万円	△8.3	
特別会計の内訳	公園墓地特別会計	1億8,366万円	185.3
	駐車場特別会計	8億617万円	17.3
	国民健康保険特別会計	388億3,073万円	△18.7
	介護保険特別会計	266億7,128万円	3.8
	後期高齢者医療特別会計	57億6,628万円	3.3
	母子父子寡婦福祉資金貸付金特別会計	9,902万円	△6.4
	財産区会計	51億3,783万円	△0.7
	下水道等事業会計	158億964万円	△6.8
	自動車運送事業会計	45億7,887万円	△5.0
	水道事業会計	96億4,462万円	△7.0
合計	2,356億3,097万円	△1.3	

※予算額は端数処理のため合計などと合致しない場合があります
※増減率は平成29年度当初予算と比較、△はマイナス

「みらい創生」の観点に立ち予算編成

平成30年度は、昨年9月の「『高槻市みらいのための経営革新』に向けた改革方針」の策定を踏まえ、既存事業については全ての事業で効果検証を行いました。今後も社会保障経費などの増加などにより収支が厳しい状況が続くと見込まれることから、抜本的な経費の見直しを図るとともに、事業の統廃合や民間活力の導入、業務の簡素化、効率化などで手法を見直し、総人件費の抑制と効率性・生産性の向上に取り組みました。

また、縮小均衡の改革だけを追求するのではなく、未来志向の魅力あるまちづくりを推進するために、安満遺跡公園整備、ごみ処理施設の更新などのビッグプロジェクトや、5歳児への幼児教育無償化など、重点施策に予算を配分しました。

一般会計歳入歳出予算の内訳と当初予算に計上した事業費のうち、主なものは19ページのとおり。詳細は市ホームページにも掲載しています。

今後も、長期的な視点に立ち次世代への積極的な投資と、これを支える財政面での充実の両面に配慮しながら、戦略的に財政運営を進めていきます。

市政 インフォメーション

市民フェスタ 高槻まつり

まつりを盛り上げる出演者など募集

8月4日(土)・5日(日)に「市民フェスタ高槻まつり」が開催されます。
高槻まつり振興会は、まつりの標語、ポスター原画、司会者アシスタント、おどり連などの出演者を次のとおり募集します。



◆標語・ポスター原画など◆

●**標語**
市民のまつりにふさわしく、未発表のもの。

●**ポスター原画**
応募期限：5月31日(木)

規格はA2判(縦59・4センチ×横42センチ)のカラー・白黒作品

◆市民フェスタ高槻まつり

(「市民フェスタ高槻まつり」の文字は入れない。写真・イラストも可)。素材集など他人が制作したものの利用は不可。採用されたデザイン著作権は主催者に帰属。
●**ポスター原画**
応募期限：5月31日(木)

◆出演者など◆

●**司会者アシスタント**
資格は18歳以上。

●**高槻音頭おどり連**
地域や職場、サークルなどで組織する高槻音頭のおどりチーム。

●**ちびっこバンド**
小学生以下のグループによる手作りみこしのパレード。
●**パレード隊**
応募期限：5月31日(木)
歩行パレードを中心とした独創的な演技チーム。
●**高槻ウエーブ**
応募期限：5月31日(木)
高槻ウエーブの曲に合わせて自由に踊るチーム。
●**ステージ出演者**
市内を中心に活動する演技

●**パレード隊**
応募期限：5月31日(木)

●**高槻ウエーブ**
応募期限：5月31日(木)

●**高槻音頭おどり連**
応募期限：5月31日(木)
高槻音頭おどり連のおどりに合わせて同音頭を歌う市内在住の小学生。
●**ボランティアスタッフ**
15歳以上(中学生不可)。
●**ボランティアスタッフ**
応募期限：7月20日(金)

応募方法

各期限(必着)までに、直接または、郵送かファクスに、住所、氏名(ふりがな)、年齢、電話番号、メールアドレスを書いて、〒569-0077野見町2番33号高槻まつり振興会(☎674-7375、FAX674-7376)へ。
※ポスター原画の応募は郵送か直接だけ

防犯カメラを設置する自治会などに設置費用を補助

市は、子どもや女性を狙った犯罪を抑止するため、道路などを撮影する防犯カメラを設置する自治会などに設置費用の補助を行います。
補助の対象になるのは、カメラ購入費や設置工事費などの初期費用です。また、設置について自治会における合意

形成があることや高槻警察署の助言を受けていることなどの条件があります(主な補助要件は左欄参照)。
詳しくは危機管理室、市ホームページで配布している募集要項をご覧ください。
●**問い合わせ**
危機管理室
☎674-7314

5月末に南平台日吉台線が完成 府内初一方通行自転車道が開通



市北部から高槻インターチエンジへのアクセス道路・南平台日吉台線が5月末に完成します。同線には、自転車の交通環境向上に向けた府内初の一方通行規制の自転車道が整備され、開通します(上写真)。開通日など詳しくは、市ホームページをご覧ください。
●**問い合わせ**
道路課
☎674-7534

主な補助要件

●**補助内容**…カメラ購入費や設置工事費などの初期費用の1/2以内(カメラ1台につき上限10万円)

※1団体2台まで

●**交付要件**…犯罪抑止を目的に道路などの不特定多数の人が通過する公共の場所を撮影する新たに購入するカメラの設置について自治会における合意形成がある▷高槻警察署の助言を受けている▷管理運営規程を定め、プライバシー保護に配慮している など

申込概要

●**受付期間**…6月1日(金)～29日(金) ※多数抽選

●**申込方法**…所定の申込書を持って直接、危機管理室へ ※申し込みの結果、当选した団体は申請が必要。申込書などは同室、市ホームページで配布

●**補助金交付決定時期**…10月ごろ

●**補助金支払い時期**…平成31年3月ごろ

生産緑地地区に指定できる農地などの規模要件が緩和

市は3月28日に「市生産緑地地区に係る農地等の区域の規模に関する条件を定める条例」を制定しました。同条例により、生産緑地地区に指定できる一団の農地などの面積要件が、500平方メートル以上から300平方メートル以上に引き下

げられました。

生産緑地地区への指定を希望する場合は、都市づくり推進課へお問い合わせください。

●**問い合わせ**
都市づくり推進課
☎674-7552

指定難病などの範囲が拡大 新たに医療費助成の対象に

4月から指定難病と小児慢性特定疾病の対象が拡大されます。

これにより、対象疾病の人は、医療費助成を受けられるようになります。

助成・サービスを受けるには、申請が必要です。詳しくは各担当課へお問い合わせください。

また、助成対象となる疾病の一覧や制度・申請方法などの詳細は、市ホームページをご覧ください。

指定難病

1 疾病が追加

「難病の患者に対する医療等に関する法律」に規定する指定難病医療費助成制度の対象疾病に、「特発性多中心性キャッスルマン病」が追加され、合計331疾病となります。

また、今まで指定難病でなかった2疾病が既存の指定難病と統合されます。さらに、3疾病の名称が変更されます。

担当課：保健予防課(☎661・9332)

小児慢性特定疾病

35 疾病が追加

小児慢性特定疾病医療費助成制度の対象疾病に、新たに35疾病が追加されました。

また、ヌーナン症候群に対する成長ホルモン治療についても助成の対象となりました。

対象となる年齢は、新規の場合は18歳の誕生日の前日まで、継続の場合は20歳の誕生日の前日までです。

担当課：子ども保健課(☎61・1108)

中小企業の省エネ設備導入に補助

市はエネルギー消費を削減し地球温暖化を防止するため、民間事業者を対象に、省エネルギー設備を導入した場合、設置費などの3分の1(上限100万円)を補助します。詳しくは環境緑政課、市ホームページで配布するパンフレットをご覧ください。

対象：既存の設備(④は新設も含む)に、省エネを目的として、次の設備を導入する中小企業 ※交付条件あり。

- ① 高効率ボイラー、排熱回収装置、その他の生産設備
- ② 高効率空調設備、LED照明、その他の建築設備
- ③ 高反射率塗装、窓用日射遮蔽(しゃへい)フィルムその他

他の建築物外皮による空調負荷低減等技術
④ 太陽光発電システムなど自然エネルギー設備(売電目的は対象外)

件数：3件(多数選考)
申込方法：事前に相談の上、5月21日(月)～6月29日(金)に事業計画書類を持って直接、同課(☎674・7483)へ

5月は消費者月間

31日に「葬儀費用」テーマに講座

5月は消費者月間です。近年、消費者を取り巻く環境の変化に伴い、消費者トラブルや被害の内容も変化しています。変化にいち早く対応するには、私たち消費者が情報収集し、知識を習得することが大切です。市は同月間に合わせて、葬儀費用の仕組みや葬儀までの流れについて講座を開催します。

問合先 消費生活センター ☎683・0999

葬儀費用の落とし穴

日時…5月31日(木)午後2時～3時30分 ※無料
会場…クロスパル高槻
講師…(一社)日本エンディングサポート協会・佐々木悦子さん
定員…申込順100人
申込方法…5月7日(月)から電話か直接、消費生活センター(クロスパル高槻内)へ

5月の納付(5月31日(木)まで)
● 国民健康保険料第2期普通徴収(国民健康保険課 ☎674・7076)
● 固定資産税・都市計画税第1期分・軽自動車税全期分(収納課 ☎674・7152)
● 自動車税(府自動車税)コルセンター ☎0570・020・156)
※便利な口座振替をご利用ください。バーコードが印字されている納付書はコンビニエンスストアでも納付できます。

お知らせ

軽自動車税納税通知書

5月2日に発送

平成30年度の軽自動車税納税通知書を5月2日(水)に発送します。なお、身体障がい者などで減免の申請をする人は5月31日(木)までに申請書を提出してください。

問合先：税制課(☎674・7134)

空き巣、ひったくりが増加 日頃から防犯対策を

昨年内で起こった刑法犯の認知件数は、2588件で、前年と比較して238件減少していますが、空き巣や忍び込みなどが増えています。また特殊詐欺については昨年より減少しましたが、依然として発生件数が高い状況です。日頃から防犯意識を持って、対策を心掛けてください。

問合先：高槻警察署(☎672・1234)、危機管理室

環境審議会の 市民委員を募集

環境基本計画の進捗状況や環境保全などについて審議する「環境審議会」の市民委員を募集します。

資格：市内在住の18～70歳
任期：6月7日(木)から2年間
人数・報酬：1人(多数選考) 日額9100円
応募方法：5月18日(金)必着(までに、小論文「私が高

問合先(☎674・7314)

住民票・戸籍交付の本人通知制度のご利用を

市は、戸籍謄本や住民票などの証明書を本人以外の第三者や代理人に交付した場合に、本人へ通知する制度を実施しています。この制度を利用することで不正請求の抑止効果が期待できます。通知を希望する人は事前に登録(無料)が必要です。なお、交付請求者の氏名・住所などを通

傍聴できます

審議会などの日程

傍聴には定員があります。傍聴希望者は事前に各課へお問い合わせください。

選挙管理委員会定例会 選挙人名簿の登録の抹消など。5月9日(水)午前10時から総合センター13階選挙管理委員会室で。選挙管理委員会事務局(☎674・7676)

教育委員会定例会 教育に関する基本方針など。5月15日(火)午後4時から総合センター12階教育委員会室で。教育委員会総務課(☎674・7620)

農業委員会定例会 農地法の規定による許可申請など。5月

23日(水)午後1時30分から市役所本館3階第2委員会室で。農業委員会事務局(☎674・7421)

建築審査会 建築基準法に基づく特定行政庁の許可に対する同意など。5月22日(火)午前10時から市役所本館3階第4委員会室で。審査指導課(☎674・7562)

空家等対策審議会 空家等対策計画の作成など。5月24日(木)午前10時から総合センター6階会議室で。住宅課(☎674・7525)



市営バス専用ICカードの 愛称募集

市営バスでは、10月1日(月)から、昼間割引や乗り継ぎ割引が適用される市営バス専用ICカードの販売を開始します。

このICカードの販売開始にあたり、カードの愛称を募集します。詳細は市営バスホームページ、バス車内、案内所などお知らせします。

問合先…交通部企画運輸課(☎677・3507)

**ウォータープラザ
見学を再開**

大冠浄水場（西冠三）の改修工事が終了し、4月23日からウォータープラザの見学を再開しています。見学を希望する人は次のとおりお申し込みください。

開館時間：午前9時30分～午後4時30分
休館日：土・日曜日、祝日、12月29日～1月3日

申込方法：2人以上で、見学

献血日程

問合先
市献血推進協議会
☎674・7163

400ml以上献血（体重50kg以上）にご協力ください。時間は午前10時～正午、午後1時～4時30分（6日は4時まで）です。

日程・会場：5月6日（日）イオン高槻店（秋ヶ庄三）▽9日（水）市役所▽14日（月）29日（火）ミッシング・阪急高槻▽17日（木）高槻赤十字病院（阿武野一）▽23日（水）カインズ高槻（大塚町一）

**5月は宅地防災月間
家の周りの点検を**

5月は宅地防災月間です。梅雨の前に、家庭でも次の点に注意して、家の周りの点検をお願いします。よう壁に亀裂などが入っていないか▽割れ目から水が染み出していないか▽よう壁の水抜き穴からうまく水が流れているか▽地盤沈下していないか▽排水溝に泥がたまっていないか。

3月の寄付（敬称略）

市ふるさと寄附金…1,730,000円（76件）
内訳…山本順次=40,000円▽畑中章=25,000円 ほか74件 ※詳細は、市ホームページに掲載
社会福祉協議会分（寄付順）…堤菊美=10,000円
▽高槻手作り市実行委員会=14,200円▽Y・S=10,000円▽匿名=3,000円▽高槻戎神社=100,000円▽藤飯京子=5,000円

希望日の2週間前までに電話か直接、水道部総務企画課（☎674・7957）へ

成合南土地区画整理事業などの都市計画を決定

成合南地区の市街化区域編入などの都市計画について、次のとおり決定・変更しました。

新名神インターチェンジ周辺関連 成合南地区の市街化区域編入▽用途地域▽土地区画整理事業▽地区計画▽都市計画道路（牧野高槻線など）▽雨水ポンプ場▽防火・準防火地域の變更▽高度地区

その他 JR高槻駅北東地区の用途地域▽防火・準防火地域▽都市計画道路（南平台日吉台線）

問合先：都市づくり推進課（☎674・7552）

工業統計調査を実施

6月1日（金）現在で、国の工業に関する施策の基礎資料を得るため調査を実施します。5月上旬から製造業を営む事業所に調査員が訪問しますので、ご回答をお願いします。

問合先：審査指導課（☎674・7567）

児童扶養手当支給額の変更

4月から児童扶養手当の支給額が左表のとおり変更になります。なお、8月支給分から反映されます。

		1人目	2人目	3人目以降
3月まで	全部支給	42,290円	9,990円	5,990円
	一部支給	42,280円～9,980円	9,980円～5,000円	5,980円～3,000円
4月から	全部支給	42,500円	10,040円	6,020円
	一部支給	42,490円～10,030円	10,030円～5,020円	6,010円～3,010円

※支給額は所得に応じて計算されます

問合先：子ども育成課（☎674・7832）

**特別児童扶養手当など
手当額の改定**

平成29年全国消費者物価指数の実績値に基づき4月から特別児童扶養手当などの手当額が次のとおり改定されました。

問合先：総務課（☎674・7418）

ひとり親家庭の就労・養育費相談を実施

仕事を探している、養育費の相談をしたいひとり親家庭の母親・父親を対象に、府母子家庭等就業・自立支援センターの専門相談員が出張相談を行います。

日時：5月26日（土）午前10時～午後4時

会場：総合センター7階相談室

申込方法：5月25日（金）までに電話で、府母子寡婦福祉連合会（☎06・6762・9498）へ

就学援助費の申請を受け付け

市教育委員会は経済的な理由で就学が困難な市立小・中学校の児童・生徒の保護者に、学用品費や学校給食費などを援助しています。

申請方法：5月9日（水）～19日（土）に申請者名義の通帳・印鑑（借家に住む人は賃貸契約書なども）を持って直接、総合

特別児童扶養手当1級Ⅱ5万1700円、同2級Ⅱ3万4300円▽特別障がい者手当Ⅱ2万6940円▽障がい児福祉手当Ⅱ1万4650円▽経過福祉手当Ⅱ1万4650円
問合先：障がい福祉課（☎674・7164、FAX674・7188）



5月16日に「アラートの試験放送を実施

消防庁による、「アラート」を使った情報伝達試験が5月16日（水）に実施されます。市では、防災行政無線とジエイコム防災情報サービス受信端末機から同放送を流します。気象状況などにより中止の場合があります。

人事異動

市は、4月1日付けで人事異動を行いました。総数は404人、うち部長級は3人で、次のとおりです（かっこ内は旧職）。

- 市長事務部局**
技監（国土交通省近畿地方整備局）細井正也▽総務部長（健康福祉部部長代理）中川洋子

消防本部

消防長（消防本部次長野倉洋克

退職者（部長級）

- 3月30日付け 上仙靖 技監
- 3月31日付け 市長事務部局 津田良恵（総務部長）
- 消防本部 大西道明（消防長）

の専用ページから

センター6階会議室へ ※所得制限あり。生活保護受給者は除く
問合先：学務課（☎674・7627）

関西大学高槻ミューズキャンパス教室開放

関西大学高槻ミューズキャンパスの一部の教室は、市民の皆さんが利用できるように開放されています。サークル活動や研修などにご利用ください。

貸出可能な部屋：同キャンパス西館の教室4部屋
申込方法：市ホームページ内

問合先：コミュニティ推進室（☎674・7462）

自治会長名簿を作成し新設・未連絡の自治会を連絡を

毎年「自治会長名簿」を作成し、住民福祉の向上、市政推進に必要な場合、閲覧に応じています。新設・未連絡の自治会はご連絡ください。

休館のお知らせ

クロスパル高槻⇒5月13日（日）
生涯学習センター⇒5月28日（月）

市立図書館 蔵書点検で順次休館

市立各図書館は蔵書点検のため、次のとおり順次休館します。
服部図書館=5月28日（月）～6月1日（金）▽阿武山図書館=6月4日（月）～7日（木）▽小寺池図書館=6月11日（月）～16日（土）▽中央図書館=6月18日（月）～23日（土）▽芝生図書館=6月25日（月）～28日（木）
問合先：中央図書館（☎674・7800）

暮らしのガイド 情報プラザ

〈申込時の注意〉

- 特に記載のない記事の対象は、市内在住、通勤・通学の人
- 各記事中の「先着」は、当日直接、会場へ
- 各記事中の「電子申込」は、市ホームページ・携帯サイトの「簡易電子申込」から手続き可

62 569-8501 高槻市〇〇課
 ▲▲▲教室
 ▲あて先記載例
 郵便番号569-8501
 の場合は住所の記載は不要

CHECK! しろあと歴史館コレクション展

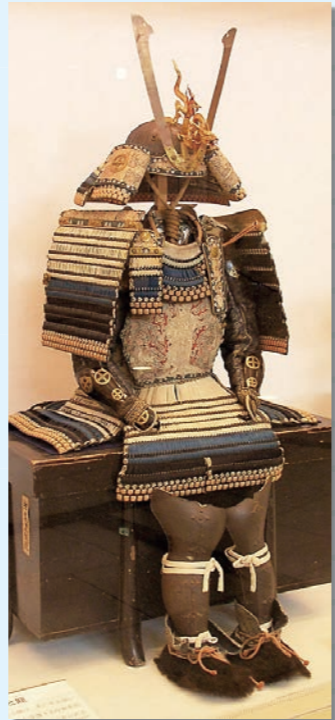
5/26(土)
 ~7/1(日)

収蔵コレクションの中から、幕末に活躍した思想家・佐久間象山所用と伝える和時計をはじめとして、刀剣や甲冑、屏風、古曾部焼などを展示します。

日程…5月26日(土)~7月1日(日)の午前10時~午後5時(入館は4時30分まで) ※無料
 休館日…月曜日
 会場・問合せ先…しろあと歴史館 (☎673・3987)



伝佐久間象山所用の和時計



江戸時代に作られた紺裾濃威鎧(こんすそごおとしよろい)



田植えから稲刈り、精米までを描いた四季耕作図屏風

歴史民俗資料館企画展 米作りの道具

5/26(土) ~ 10/8(祝)

田植えから稲刈り、精米までに使用された農機具を紹介します。
 日程…5月26日(土)~10月8日(祝)の午前10時~午後5時(入館は4時30分まで) ※無料

休館日…月曜日(7月16日(祝)、9月17日(祝)、24日(休)、10月8日(祝)は開館)、7月17日(火)、9月18日(火)・25日(火)
 会場…歴史民俗資料館(城跡公園内)
 問合せ先…しろあと歴史館 (☎673・3987)



展示風景 (イメージ)

健康づくりをサポート

市では、連続講座や相談会などさまざまな実施方法で健康づくりをサポートを行っています。気軽に活用し、日頃の健康維持に役立ててください。
 問合せ：健康づくり推進課 (☎674・8800)

健康教室・健康相談会の日程は、随時本誌の「健康コーナー」、市ホームページに掲載します

健康教室

運動と食事は健康維持の両輪

健康状態を知るための体組成や動脈硬化度の測定、自宅でも気軽に取り組める運動の実習、管理栄養士特製の適塩ヘルシーランチの試食などを実施します。

対象…おおむね40~74歳の市民



バランスの良い食事の話



自宅でもできる筋力アップ体操



ヨガ

夏コース

日程…6月4日(月)午前10時~正午、11日(月)・25日(月)の午前10時~11時30分▷18日(月)午前10時~午後1時
 会場…保健センター
 講師…管理栄養士ほか
 対象…運動制限がなく、4日とも参加できる、おおむね40~74歳の市民

定員…申込順25人
 費用…500円(18日だけ)
 申込方法…5月8日(火)から、電話かファクスに、催し名、住所、氏名(ふりがな)、生年月日、電話番号を書いて、健康づくり推進課(☎674・8800、FAX 674・1551)へ。1年度1人1コース

健康相談会

医師・保健師などによる相談会
 医師や保健師、管理栄養士、薬剤師が体や健康に関する質問・相談に無料で応えます。自分だけでなく、家族の健康について不安がある人も気軽に参加してください。開催の日程・会場は35ページ参照。



出前講座

講師を団体へ派遣
 15人以上の市民グループを対象に、下表の講師が講習を行います。講座を希望の場合は、講座希望日の1か月前までにお申し込みください。詳細は健康づくり推進課へ。



調理実習

主な講座内容	講師
食事と健康についての話、食事診断、調理実習(食材費実費)	管理栄養士ほか
お口の健康、誤嚥性肺炎を防ぐお口の話	歯科衛生士
生活習慣病予防のための運動、簡単な体操	健康運動指導士ほか
生活習慣の改善、がん予防に関する話	保健師
全身リラックス体操	セラピスト
健康に歩くための靴選び、歩き方	シューフィッター
健康寿命の話、腰痛・膝痛の話	医師

催し 講座 健康 スポーツ 募集・求人 高齢者



情報格差解消 はじめてのパソコンお悩み相談会

5〜7月の第1・3土曜日(5月5日除く)午前10時〜正午に富田ふれあい文化センター(☎694・5451)で。講師はNPO法人高槻ボランティア。対象はタブレットやパソコン操作に困っている人など。無料。当日直接、会場へ。

ビブリオバトルin高槻

5月27日(日)午後2時〜3時に服部図書館(☎668・1085)で。先着50人(観覧者)。無料。

五領公民館環境講座 歩学〜鶴殿ヨシ原の環境

5月11日(金)午前10時〜正午に鶴殿地区で。講師は鶴殿ヨシ原研究所・小山弘道さん。

男女共同参画シネマ「女たちの都ワッゲンオッゲン」

5月23日(水)午前10時〜正午にクロスパル高槻で。申込順36人。無料。保育あり(1歳〜就学前、10人。申込期限は5月12日(土)。申し込みは5月3日(祝)から電子申込みまたは、電話か直接、男女共同参画センター(クロスパル高槻内☎685・3725)へ。

申込順30人。無料。申し込みは5月7日(月)から電話か直接、同館(☎669・6169)へ。

子どもワークショップ〜あぐびでポン(クイズラリー)

5月12日(土)・13日(日)、6月23日(土)・24日(日)の午前10時45分〜11時30分、午後1時30分〜3時にあぐびあ芥川(☎692・5041)で。未就学児は保護者同伴。無料。当日直接、会場へ。

図書館で講読と落語を楽しむ会

5月17日(木)午後2時〜4時に服部図書館で。出演は講読・落語友の会。対象は中学生以上。申込順50人。無料。申し込みは5月3日(祝)から電話か直接、同館(☎668・1085)へ。

とびだす ポップアップカードを作ろう

5月19日(土)午前10時〜正午にクロスパル高槻で。講師は高槻スカウト連絡会。対象は市内在住の5歳〜小学生(保護者同伴可)。申込順20人。

あくあびあふれあいフェスタ〜活動展示、工作など

5月26日(土)午前11時〜午後3時にあぐびあ芥川(☎692・5041)で。無料。当日直接、会場へ。

もっと知ろう 昆虫のとりに方とふしぎな力

5月27日(日)午前10時〜11時30分に南大冠公民館で。講師

無料。申し込みは5月3日(祝)から電話か直接または、ファクスに、催し名、氏名(ふりがな)、学校名・学年(年齢)、電話番号を書いて、青少年センター(クロスパル高槻内☎685・3724、FAX 686・2457)へ。

高槻市民寄席

5月20日(日)午後2時〜4時に生涯学習センター(☎674・7700)1階展示ホールで。出演は断の会じゅげむ。先着200人。無料。

公民館男の料理

5月21日(月)午前10時〜午後1時に阿武山公民館で。講師は市栄養士会・岸知子さん。対象は男性。申込順20人。600円。申し込みは5月7日(月)から直接、同館(☎693・0188)へ。

眞上人権名画劇場「慕情」

5月24日(木)午前10時〜正午に眞上公民館で。申込順60人。無料。申し込みは5月7日(月)から電話か直接、同館(☎683・2509)へ。

は大阪市立自然史博物館外来研究員・天満和久さん。対象は小学生以下(3年生以下は保護者同伴)。申込順30人。無料。申し込みは5月7日(月)から電話か直接、同館(☎673・1477)へ。

あくあそうべえ自然観察 芥川でいきものさがし

5月27日(日)午前10時〜正午にあぐびあ芥川などで。対象は市内在住の小学生(3年生以下は保護者同伴)。申込順20人。無料。申し込みは5月7日(月)から電子申込みまたは、電話か直接、富田青少年交流センター(☎694・5454)へ。

透析患者野外活動交流

6月3日(日)午前9時松坂屋高槻店西側集合、午後5時解散予定。行き先は琵琶湖ミシガンクルーズ、大津館・バラ園。対象は市内在住の透析患者と家族、交流を希望する人。申込順10人。参加費無料(ただし現地で実費4200円必要)。申し込みは5月7日(月)〜22日(火)に電話かファクスに、催し名、参加者全員の

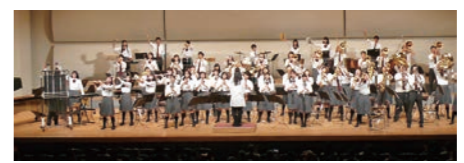
高槻現代劇場

市民会館・文化ホール

チケット受付問い合わせは電話か直接、同劇場(☎671・9999)へ
受付時間 午前10時〜午後5時(発売開始日の電話予約は午後2時から)
☆の公演は未就学児の入場はご遠慮ください。

高校吹奏楽部によるブラスの祭典 そよかぜコンサート

6月17日(日)午後2時開演
大ホール(全席自由)
入場無料



カンティ・サクレコンサート ピアニスト松本望さんと共に

7月22日(日)午後2時開演
中ホール(全席自由)
2,000円 発売中
友の会割引 ☆

高槻文化友の会特別企画 アコースティックギターライブ

日時:7月1日(日)午後4時開演
出演:中川イサト、岸部眞明、下山亮平
会場:レセプションルーム(全席自由)
定員:先着250人
費用:1,000円
申込方法:5月10日(木)から電話で、同劇場へ
友の会会員無料、先行受付あり ☆



人形劇団クラルテ 11ぴきのねこ どろんこ

7月16日(祝)午後1時30分開演
中ホール(全席指定)
2,600円(当日2,900円)、2歳以下膝上だけ無料
5月18日(金)発売
友の会割引



プレワークショップ つくって遊ぼう人形劇 11ぴきのねこの世界を楽しもう

日時:6月24日(日)午前10時30分〜正午
会場:206号室
対象・定員:4歳以上の子どもと保護者、申込順25組
費用:親子ペア1,000円(追加は保護者1,000円、子ども500円)
申込方法:5月18日(金)午前10時から電話で、人形劇団クラルテ(☎06-6685-5601)へ

住所、氏名、電話番号、障がい者手帳の有無を書いて、市腎友会(☎672・0672、FAX 661・4714)へ。

直接、同センター(☎694・5451)へ。
唐崎わんどく魚や貝などの観覧会
6月2日(土)午前9時30分鷺打橋(唐崎北集合、正午解散予定。講師はあくあびあ芥川・花崎勝司さん。申込順50人。無料。申し込みは5月10日(木)〜31日(日)に電話で、下水河川企画課(☎674・7432)へ。

小寺池図書館開館30周年記念イベント

今年で開館30周年を迎える小寺池図書館(☎696・2880)では次の催しを開催します。いずれも会場は同館。無料。

講演会 父、大宅壮一の思い出

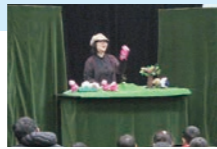
高槻出身のジャーナリスト・故大宅壮一さんとの思い出などを娘の大宅映子さんが語ります。

日時…5月26日(土)午後2時〜4時
講師…評論家・大宅映子さん
定員…申込順100人
申込方法…5月3日(祝)から電話か直接、同館へ



人形劇 「さんびきのこぎつね」ほか

すー&デコッペによる楽しい人形劇など。
日時…5月27日(日)午後2時〜3時
出演…すー&デコッペ
定員…100人 ※午後1時45分から整理券を配布



催し

講座

健康

スポーツ

募集・求人

高齢者

アロハな心で キッズフラ

6月3日(日)・10日(日)・17日(日)の午前10時～11時(17日は正午まで)に南大冠公民館で。講師はカプアマカイフラサークル・大西優子さん。対象は小学生以下と保護者。申込順20人。無料。申し込みは5月7日(月)から電話か直接、同館(☎673・1477)へ。

モリアオガエルとの 出会い

6月9日(土)午前10時～11時45分に秋谷総合公園で。講師は京都大学大学院准教授・西川完途さん。対象は小学生以上(小学生は保護者同伴)。申込順30人。無料。申し込みは5月7日(月)～25日(金)に電話で、みどりスポーツ振興事業団(☎661・0647)へ。

中央図書館朗読会

6月9日(土)午後2時～3時30分に総合センター6階会議室で。リンダ・スー・パーク著「モギ ちいさな焼きもの

師」。朗読は小池寺朗読グループ。先着60人。無料。同館(☎674・7800)。

キャンプ場ファミリーデー バウムクーヘン作り

6月17日(日)午前10時～午後2時に摂津峡青少年キャンプ場で。対象は市内在住の家族。40人(多数抽選)。300円。申し込みは5月1日(火)～14日(月)に電子申込みまたは、往復はがきに、催し名、住所、参加者全員の氏名(ふりがな)・年齢(学校名・学年)、電話番号、参加人数、キャンプ場までの交通手段を書いて、〒569・8501(住所不要) 地域教育青少年課(☎674・7654)へ。

キャンプ体験事業～キャン プでアウトドアフッキング

6月24日(日)午前10時～午後3時に摂津峡青少年キャンプ場で。講師はユースサービス大阪。対象は市内在住の小学生。40人(多数抽選)。500円。申し込みは5月21日(月)～6月4日(月)(必着)に電子申込みまたは、往復はがきに、

関西大学高槻キャンパス祭

5月27日(日)午前10時～午後4時に同キャンパス(霊仙寺町二☎690・2479)で。当日直接、会場へ。

ポンポン山の中腹、本山寺の 森と歴史を学ぼう

5月27日(日)午前9時～午後4時に本山寺(原)と周辺の森で。申込順30人。500円。申込期限は5月26日(土)。本山寺自然環境保全地域を考える協議会(☎06・6242・8720)。

北摂ウィンドオーケストラ 定期演奏会

5月27日(日)午後2時～4時に高槻現代劇場で。先着600人。無料。同団体(☎090・7550・9856)小山)。

食べ歩くという天国 たかつきバル

6月3日(日)午前10時～4日(月)午前3時に阪急高槻市駅・JR高槻駅周辺で。参加店でバルチケットと引き換えに特別メニューを提供。前売り券

催し名、住所、氏名(ふりがな)、性別、学校名・学年、電話番号、キャンプ場への交通手段を書いて、〒569・8501(住所不要) 地域教育青少年課(☎674・7654)へ。1人はがき1枚。

やまざと農業体験 at 二料山 荘じゃがいも収穫体験など

6月30日(土)午前9時30分～11時30分に二料山荘集合、午後0時30分解散。100人(多数抽選)。1000円(4株)、小学生500円(2株)、未就学児無料。申し込みは5月1日(火)～29日(火)(必着)に電子申込みまたは、往復はがきに、参加者全員の住所、氏名、年齢、電話番号、交通手段を書いて、〒569・8501(住所不要) 農林課(☎674・7402)へ。

神峰山の森で バードリズニング

5月23日(水)午前6時30分から神峰山の森で。講師は府鳥獣保護員。対象は視覚障がい者。20人(多数抽選)。500円。申し込みは5月1日(火)～10日(水)(必着)にファクス

かはがきに、催し名、氏名(ふりがな)、電話番号を書いて、〒569・8501(住所不要) 農林課(☎674・7402、FAX 675・3133)へ。

初夏の山草展

5月7日(月)～9日(水)の午前10時～午後5時(9日は4時まで)にグリーンプラザたかつき1号館(紺屋町)で。無料。高槻山草会(☎675・4466)尾崎)。

さつき花季の手入れ講習会

5月19日(土)午後1時30分～4時に真上公民館で。無料。当日直接、会場へ。市さつき会(☎687・0160)森田)。

昔ばなし語りべの会 ぐるり街道～昔むかし

5月20日(日)午後2時～3時30分にクロスパル高槻で。申込順80人。1300円、小学生500円。申し込みは5月3日(祝)～19日(土)に電話で、ラポ・むらやまパティ(☎687・6287)へ。

たかつきマインドリン倶楽部 定期演奏会

5月20日(日)午後1時30分～3時30分に高槻現代劇場で。先着600人。無料。同倶楽部(☎689・0709)奥村)。

狂言を楽しむ～徳讃会

5月20日(日)午後2時～4時30分に善竹能舞台(宮之川原五)で。対象は小学生以上。申込順60人。4000円、学生3000円。申し込みは5月3日(祝)～19日(土)に電話で、同舞台(☎687・8757)善竹)へ。

市さつき会 花季展示会と講習会

いずれも会場は生涯学習センター1階展示ホール。無料。同会(☎687・0160)森田)。
展示会 5月23日(水)～26日(土)の午前9時～午後5時(23日は午後1時から、26日は午後3時まで)
講習会 5月24日(木)・25日(金)の午後2時～4時。先着各20人

(5枚つづり3500円)は一部参加店舗で販売。当日券(5枚つづり4000円)は阪急高槻市駅高架下広場で販売(午後10時まで。なくなり次第終了)。同実行委員会(☎661・1880)。

酒米づくり体験

6月9日(土)田植え▽10月6日(土)稲刈り▽11月17日(土)収穫祭。会場は畑中農園(原)。3000円(20歳以上にぶろくプレゼント)、小学生1500円、未就学児無料。30人(多数抽選)。申し込みは5月1日(火)～18日(金)(消印有効)に往復はがきに、参加者全員の住所、氏名、年齢、電話番号を書いて、〒569・8501(住所不要) 農林課(☎674・7402)へ。

今城塚古代歴史館特別ガイ ド～今城塚古墳などを見学

いずれも午後0時30分同館解散。先着各30人。無料。同館(☎682・0820)。
阿武山古墳など 5月12日

歴史



環境講座

緑のカーテン大作戦

5月18日(金)午前10時～正午に今城塚公民館で。申込順60人。無料。保育あり(2歳～就学前、5人。申込期限は5月11日(金))。申し込みは5月7日(月)から電話か直接、同館

透析患者向け学習会

5月20日(日)午後1時～3時に障がい者福祉センターで。対象は透析患者と家族、支援者。先着70人。無料。手話通訳・要約筆記あり(要事前申込)。市腎友会(☎672・0672、FAX 661・4714)へ。



(☎683・3331)へ。

生き物講座 高槻のホタルたち

5月20日(日)午後1時30分～3時30分にあくあびあ芥川で。講師は大阪市立自然史博物館外来研究員・藤江隼平さん。対象は小学生以上(小学生は保護者同伴)。申込順30人。無料。申し込みは5月5日(祝)午前9時から電話で、あくあびあ芥川(☎692・5041)へ。

広告掲載欄

広告内容に関する一切の責任は広告主に帰属します。掲載の申し込みは(株)ウィット(☎072・668・3275)へ

ネット社会でお金を守る

5月25日(金)午前10時～正午に芥川公民館で。講師は金融広報アドバイザー・大久保育子さん。申込順40人。無料。保育あり(2歳～就学前、5人。申込期限は5月21日(月))。申し込みは5月7日(月)から電話か直接、同館(☎683・1423)へ。

女性が社会参画するためのエンパワーメント講座

6月9日・16日・23日・30日、7月21日の土曜日午前10時～正午にクロスパル高槻で。講師はNPO法人女性と子どものエンパワーメント関西・田上時子さんほか。対象は女性。申込順36人。無料。保育あり(1歳～就学前、10人。申込期限は5月30日(水))。申し込みは5月3日(祝)から電子申込みまたは、電話か直接、男女共同参画センター(クロスパル高槻内)☎685・3725)へ。

アンガーマネジメントを身につけよう

5月29日(火)午前10時～正午

に北清水公民館で。講師はアンガーマネジメントシニアファシリテーター・福成三三さん。申込順60人。無料。保育あり(2歳～就学前、5人。申込期限は5月18日(金))。申し込みは5月7日(月)から電話か直接、同館(☎687・3190)へ。

女性のための法律基礎講座 離婚に関する法律

5月30日(水)午後2時～4時にクロスパル高槻で。講師は弁護士・段林和江さん。対象は女性。申込順36人。無料。保育あり(1歳～就学前、10人。申込期限は5月20日(日))。申し込みは5月3日(祝)から電子申込みまたは、電話か直接、男女共同参画センター(クロスパル高槻内)☎685・3725)へ。

文学にみる女性の生き方講座 西鶴の好色五人女

6月1日(金)・8日(金)の午前10時～正午にクロスパル高槻で。講師は古典文学研究者・下郡節子さん。申込順36人。無料。申し込みは5月3日(祝)から電子申込みまたは、電話か

直接、男女共同参画センター(クロスパル高槻内)☎685・3725)へ。



ゴキブリホウ酸だんご作り講習会

6月4日(月)午後1時30分～3時30分に保健センターで。対象は女性。申込順50人。無料。申し込みは5月7日(月)～17日(木)に電話か直接または、ファクスに、住所、氏名、年齢、電話番号を書いて、高槻エイフ事務局(社会福祉事業団内)☎661・9112、FAX 672・7569)へ。

自然と本と博物館 ホネから科学技術まで

6月9日(土)午前10時30分～午後0時30分にあくあびあ芥川で。講師はなにわホネホネ団・西澤真樹子さん。申込順30人。無料。申し込みは5月5日(祝)午前9時から電話で、同館(☎692・5041)へ。

ステンドグラス入門教室

6月10日(日)・24日(日)の午前10時～午後0時30分にクロスパル高槻で。講師は工芸家・花岡憲三さん。20人(多数抽選)。8000円。申し込みは5月1日(火)～20日(日)(必着)に往復はがきに、教室名、住所、氏名(ふりがな)、年齢、電話番号を書いて、〒569・0804 紺屋町1番2号クロスパル高槻(☎685・3721)へ。1人はがき1枚。

講演会「学びの支援電子図書マルチメディアアレイジ

6月19日(火)午前10時30分～午後0時30分に障がい者福祉センターで。講師は社会福祉法人日本ライトハウス情報文化センター・久保田文さん。申込順100人。無料。申し込みは5月7日(月)から電話か直接または、ファクスに、講座名、氏名、電話・ファクス番号を書いて、同センター(☎672・0267、FAX 661・3508)へ。

応急手当講習会 普通救命講習I

6月21日(水)午前9時30分～午後0時30分に市消防本部で。対象は中学生以上。申込順30人。無料。5月21日(月)～6月14日(木)に電子申込みか直接、最寄りの消防署へ。中消防署(☎674・7994)。

甲種防火管理再講習

6月22日(金)午後2時～4時30分に市消防本部で。申込順100人。3500円。申し込みは6月4日(月)～8日(金)に所定の申込書を持って直接、消防本部予防課(☎674・7985)へ。申込書は同課、中・北消防署、消防本部ホームページで配布。

障がい者向け教室

いずれも会場は障がい者福祉センター。対象は原則在宅で、18～64歳の自力が家族・知人の介助により通所が可能な市民。各12人(面談あり)。教材費など実費。申し込みは5月7日(月)～11日(金)に電話か直接または、ファクスで、同センター(☎672・0267、FAX 661・3508)へ。

知的・精神障がい者向け絵画教室

7月17日～8月28日の火曜日午前10時～正午 陶芸教室 6月25日～9月10日の月曜日午前10時～正午 知的障がい者向け▽午後1時～3時 身体障がい者、精神障がい者、難病の人向け。各全10回



環境講座「一緒にごみ減量してみませんか」

5月12日(土)午前11時～正午に市民会館南側会議室(野見町)で。先着50人。無料。環境緑政課(☎674・7480)。

関西大学公開講座「事故・災害からの回復と保険」

6月16日(土)午後1時～4時に関西大学ミュージーズキャンパス(白梅町)で。申込順100人。500円。申し込みは5月16日(水)から電話で、同キャンパス(☎684・4000)月～金曜日午前10時～午後4時)へ。

広告掲載欄

展示

JR高槻駅南側地下通路

えきちかギャラリー

北摂墨彩会 俳画・墨彩画展 5月1日(火)～14日(月)

萩谷味舌工房陶芸教室展

5月1日(火)～14日(月)

フォトさんぽ写真展

5月15日(火)～28日(月)

墨遊会 水墨画・墨彩画展

5月15日(火)～28日(月)

くすの木書画作品展

5月29日(火)～6月11日(月)

山手陶釉会陶芸会

5月29日(火)～6月11日(月)

総合センター1階ロビー

桃園ギャラリー

真彩会水彩画展 5月3日(祝)～17日(木)

なでしこ会筆ペン習字展

5月18日(金)～31日(月)

クロスパル高槻7階

ギャラリーはなみずき

フォトクラブどんぐり写真展

5月17日(木)～22日(火)

讃水会水彩画展

5月24日(木)～29日(火)

とが逸平水彩教室展～楽祭

5月31日(木)～6月5日(火)

ミンク・阪急高槻2階

展示館けやき

ベルム洋画展 5月4日(祝)～9日(水)

磐手絵画同好会作品展

5月11日(金)～16日(水)

水曜画会作品展

5月18日(金)～23日(水)

エスポアール展

5月25日(金)～30日(水)

生涯学習センター1階

展示ホール

府美協春季展

5月7日(月)～13日(日)

はづき会絵画展

5月15日(火)～19日(土)



健康ウォーキング&ストレッチ

5月31日(木)午前10時～正午に五領公民館で。講師は自力整体インストラクター・池本由美さん。申込順20人。無料。申し込みは5月14日(月)から電話か直接、同館(☎669・6169)へ。



パークヨガをやってみよう

5月19日(土)午前10時～11時に安満遺跡公園計画地(八丁畷町)で。申込順30

高槻病院市民公開講座 人工関節について

5月17日(木)午後3時30分～5時に愛仁会リハビリテーション病院(白梅町)で。先着50人。無料。高槻病院(☎81・3801)へ。



高槻病院市民公開講座 不整脈治療と食事療法

5月17日(木)午後3時～5時に高槻現代劇場で。先着40人。無料。同病院(☎681・3801)へ。

看護フェスタおさか 血圧測定、白衣体験など

5月12日(土)午前10時～午後3時にイオンモール茨木で。無料。当日直接、会場へ。府看護協会(☎06・6964・5000)。

特定健診、がん検診などの集団健(検)診日程

※特定健診、がん検診、ピロリ菌検査、肝炎ウイルス検診、歯科健康診査は、市内の指定医療機関でも受診できます

問合せ先・・・健康づくり推進課(〒569・0067桃園町4番15号 水道部庁舎 ☎674・8800)

健診名・対象・費用	日程・会場・定員	予約方法など
市国保被保険者の特定健診 今年度40～74歳(75歳の誕生日前日まで)の市国保被保険者、無料	5/17(木)=富田公民館▷19(土)=保健センター(先着150人)▷23(水)=冠コミュニティセンター▷24(木)=25(金)=寿栄コミュニティセンター▷27(日)=三箇牧小学校▷28(月)=西大冠コミュニティセンター▷31(木)=赤大路コミュニティセンター▷6/8(金)=女瀬川南コミュニティセンター▷14(木)=三箇牧公民館 ※いずれも午前9時30分～11時。骨の健康度測定は5/19・27だけ	特定健診受診券・国保保険証を持って直接、会場へ
まとめて健診 胃(バリウム検査)・肺・大腸がん検診、特定健診の検査項目 ※全項目必須(胃がんは選択可) 今年度40～74歳(75歳の誕生日前日まで)の市国保被保険者、無料 ※胃がんは50歳以上(偶数年齢または、奇数年齢で平成29年4月1日以降未受診者)	6/13(水)、7/1(日)の午前=保健センター、申込順各90人	5/8(火)から電話か直接、同課へ
オプション項目 (上記「特定健診」と「まとめて健診」の会場で同時に受診できます)	<ul style="list-style-type: none"> ●ピロリ菌検査(単独受診不可) 今年度40～61歳(62歳の誕生日前日まで)の市民で過去に受診・除菌歴のない人、500円☆ ※30～39歳の市民は指定医療機関で単独受診可、500円☆ ●前立腺がん検診(単独受診不可) 50歳以上の男性で一定の条件に該当する市民、無料 ※条件は同課へお問い合わせください ●肺がん検診(特定健診の会場では単独受診可) 35歳以上の市民、無料 ●肝炎ウイルス検診(単独受診不可) 今年度40歳以上で一定の条件に該当する市民、B・C型各500円☆ ※条件は同課へお問い合わせください ●骨の健康度測定(特定健診の会場では単独受診可) 40歳以上の市民、500円☆ 	

検診名・対象・費用	日程・会場・定員	予約方法など
子宮頸・乳・大腸がん検診 子宮頸・乳がん検診を平成29年4月1日以降未受診の女性市民。子宮頸がん=20歳以上▷乳がん=30歳以上▷大腸がん=40歳以上。いずれも無料 ※大腸がんだけの受診不可	6/23(土)・26(火)の午後=保健センター、申込順各90人 ※6/26は保育あり(0歳～就学前、20人。予約時に申し込み)	5/8(火)から電子申込または、電話か直接、同課へ
がん検診など すこやかドック 胃(バリウム検査)・肺・大腸がん検診 肺がん=35歳以上、大腸がん=40歳以上、胃がん=50歳以上(偶数年齢または、奇数年齢で平成29年4月1日以降未受診者)。いずれも無料 ※40歳以上は、追加で骨の健康度測定(500円☆)あり	6/7(木)午前=保健センター、申込順100人	5/8(火)から電話か直接、同課へ
健康相談会(相談員:医師、保健師、管理栄養士、薬剤師) 誰でも可、無料	6/12(火)午後2時～3時30分=保健センター	当日直接、会場へ
歯科健康診査 18歳以上または、妊産婦。無料	6/12(火)午後2時～3時30分=保健センター、申込順20人	5/8(火)から電話か直接、同課へ

☆は受診料無料制度あり。対象は各健(検)診対象者のうち、70歳以上の市民▷65～69歳で一定の障がいがあり、高齢者の医療の確保に関する法律による被保険者証を持つ市民▷生活保護世帯・市民税非課税世帯の市民(要事前申請)
※市国保加入者以外の市民の特定健診は加入する健康保険組合などへ。定員の記載がないものは、定員なし。特に記載のないものは受診当日の年齢

人。500円。申し込みは5月7日(月)～14日(月)に電話で、安満遺跡公園整備室(☎674・7393)へ。



HIV夜間検査を実施

6月5日(火)午後6時～7時に市保健所(城東町)で。梅毒・クラミジアも同時に検査可。血液・尿検査。結果は一週間後に直接本人手渡し。無料。当日直接、会場へ。保健予防課(☎661・9332)。匿名受診可。

市医師会市民公開講座 女性の尿もれと生活習慣病

6月2日(土)午後3時～5時に保健センターで。対象は女性。申込順80人。無料。申し込みは5月7日(月)から電話で、同会(☎661・0123)へ。



健康コラム シリーズ47

よい睡眠で、からだもこころも健康に

睡眠には、心身の疲労を回復する働きがあります。睡眠時間の不足や睡眠の質の悪化は、生活への支障だけでなく生活習慣病のリスクにつながることがわかってきました。睡眠不足から生活習慣病が発生する仕組みとしては、睡眠の変調が食事や運動などの、ほかの生活習慣の乱れを引き起こすこと、食欲やエネルギーバランスに作用するホルモンに影響を及ぼすことなどが言われています。必要な睡眠時間は、個人差はありますが、成人では6時間以上8時間未満程度だと言われています。高齢になると、睡眠時間は少し短くなります。日中に眠気で困らない程度の睡眠が一番です。眠りと目覚めのメリハリをつけるには、適度な運

動と朝食が大切です。適度な運動の習慣は、入眠を促進し、中途覚醒を減らすことにつながります。また、しっかりと朝食をとることは朝の目覚めを促します。就寝前の飲酒や喫煙は睡眠の質を悪化させるので、控えた方がよいでしょう。アルコールは中途覚醒が増えて睡眠が浅くなり、熟睡感が得られなくなります。ニコチンにも覚醒作用があります。就寝前は、自分に合ったリラクスの方法を工夫することが大切です。睡眠について正しい知識を身につけ、からだこころの健康づくりに取り組みましょう。(健康づくり推進課)

広告掲載欄

広告内容に関する一切の責任は広告主に帰属します。掲載の申し込みは(株)ウィット(☎072・668・3275)へ

禁煙に取り組んでみませんか

5月31日は世界禁煙デー、5月31日～6月6日は禁煙週間です。喫煙は健康に悪影響を与えます。喫煙が主な原因で起こる病気「COPD(慢性閉塞性肺疾患)」は、進行すれば呼吸不全につながることもあり命に関わる病気ですが、気付かない人も多いため、長年喫煙している人は注意が必要です。

また、他人のたばこの煙を吸い込む受動喫煙による健康被害も問題です。2020年のオリンピック・パラリンピック開催に向け、受動喫煙防止の取り組みは今後強化される見込みです。喫煙している人は自分のため、周りのために禁煙に取り組ましよう。

喫煙者の禁煙治療は保険適用が認められており(条件あり)、禁煙補助剤も自分に合う方法が選べます。まずは禁煙外来のある医療機関や健康医療政策課(☎661・9330)にご相談ください。



障がい者スポーツ講習会 サウンドテーブルテニス

5月21日(月)午後7時～8時 30分に総合スポーツセンターで。対象は小学生以上の障がい者スポーツに興味がある人。無料。申し込みは事前に電話または、ファクスに、催し名、住所、氏名、年齢、電

話番号を書いて、みどりスポーツ振興事業団(☎661・0646、FAX674・7409)へ。

総合スポーツセンター・古曽部防災公園体育館 5月の個人利用
大人200円、小・中学生100円。弓道場は利用許可証が必要。トレーニング室は中学生以下利用不可。
休所日は総合体育館Ⅱ火曜日▽古曽部防災公園体育館Ⅱ木曜日(3日)祝は開館、7日(月)は休館。
総合体育館
大体育室：ソフトバレーボー

ルⅡ2日(水)・11日(金)・18日(金)・25日(金)の午前9時～正午(定員各96人)▽バドミントンⅡ4日(祝)午後6時～9時(定員80人)▽インディアアカⅡ9日(水)・16日(水)・30日(水)の午前9時～正午(定員各48人)小体育室3：卓球Ⅱ19日(土)・20日(日)の午前9時～午後9時と休所日以外
トレーニング室：19日(土)・20日(日)の午前9時～午後9時と休所日以外
弓道場：13日(日)午前9時～午後5時30分、12日(土)・17日(水)・24日(水)・26日(土)・31日(水)の午後6時～9時、19日(土)・20日(日)の午前9時～午後9時

と休所日以外
陸上競技場
トラック：12日(土)午後1時～5時(定員40人)
古曽部防災公園体育館
メインアリーナ：卓球Ⅱ1日(火)午後6時～9時(定員48人)・14日(月)・21日(月)・28日(月)・30日(水)の午前9時～正午(定員各96人)▽バドミントンⅡ9日(水)・16日(水)午前9時～正午(定員32人)▽バドミントン(中学生・高校生)Ⅱ5日(祝)午後6時～9時(定員64人)▽バドミントン(中学生・高校生以外)Ⅱ22日(火)午後6時～9時(定員32人)▽ソフトバレーボールⅡ1日(火)・16日(水)午前9時～正午(定員48人)
サブアリーナ：バスケットボール(小・中学生)Ⅱ3日(祝)午後6時～9時(定員30人)トレーニング室：休所日以外

呼吸を感じるフローヨガ
6月11日・18日・25日、7月2日の月曜日午前10時45分～11時45分に総合スポーツセンターで。講師はヨガインストラクター・富森木の実さん。対象は18～59歳。30人(多数抽選)へ。

サウンドテーブルテニス 市民交流会
6月1日(金)午後1時～4時 30分に総合スポーツセンターで。対象は視覚障がい者、交流を希望する人。申込順20人。無料。申し込みは5月7日(月)～16日(水)に電話または、ファクスに、催し名、参加者全員の氏名、電話番号を書いて、市視覚障害者福祉協会(☎675・1232)へ。

親子リズム体操の集い

6月①2日(出)②17日(日)の午前10時～正午に①総合スポーツセンター②古曽部防災公園体育館で。講師は市スポーツ推進委員。対象は小学生以下と家族。申込順各300人。無料。申し込みは5月7日(月)から電話か直接または、はがきかファクスに、参加者全員の住所・氏名(ふりがな)・年齢・電話番号を書いて、〒569・8501(住所不要)文化スポーツ振興課(☎674・7649、FAX674・8836)へ。

高槻スポーツ大学～スポーツに役立つトレーニング

5月23日(水)午後7時～8時 30分に総合スポーツセンターで。講師は大阪回生病院・宮崎喬平さん。対象は18歳以上。申込順100人。無料。申し込みは5月7日(月)から電話または、ファクスに、講座名、住所、氏名、年齢、電話番号を書いて、みどりスポーツ振興事業団(☎661・0646、FAX674・7409)へ。

各スポーツ連盟・団・協会が開催する大会 問合せ…市スポーツ団体協議会(野見町☎673・7140)

大会名	日程	対象・定員・参加料	会場	申込方法など
弓道競射会	5/13(日) 9:30～16:30	弓道場利用許可証取得者 登録 500円、未登録 800円	A	当日9:00～9:30に直接、会場へ
グラウンド・ゴルフ	ブロック対抗大会	5/21(月) 12:00～15:00	B	申込期間は5/3(祝)～7(月)必着☆
	3世代競技会	5/30(水) 15:00～17:00		申込期間は5/3(祝)～16(水)必着☆
	市民研修競技会	6/1(金) 13:00～15:00		申込期間は5/3(祝)～18(金)必着☆
協議会長杯 ゲートボール大会	5/30(水) 8:30～16:00	申込順48チーム 1チーム5～8人=3,000円		5/3(祝)～7(月)に電話で、ゲートボール連盟(☎694・1080=橋本)へ
ソフトテニス レディース大会 (団体戦)	6/6(水) 9:00～18:00	一般女子の部 1チーム3ペア(2人1ペア)=6,000円	C	6/1(金)18:00～19:00に直接、同協議会へ
ソフトボール	スローピッチ大会	6/24(日)	D ほか	50歳以上の男性、30歳以上の女性(会長杯未登録チーム) ※4月1日現在の年齢 10,000円
	壮年大会	7/1(日)～ 8/19(日)		40歳以上の男性(会長杯未登録チーム) ※4月1日現在の年齢 10,000円 ★
新人卓球大会 (個人戦)	6/17(日) 9:00～17:30	男子の部・女子の部 一般800円、17歳以下400円 ※3月31日現在の年齢 ★	A	申込期限は6/6(水)必着。または、6/9(土)13:00～14:00に直接、同協議会へ ☆
テニス	レディース新人ダブルス大会	6/24(日)	E ほか	9:00～18:00 Cクラス入賞実績以上を除く18歳以上(学生不可) 1ペア=3,000円
	男子新人ダブルス大会	6/17(日)		
バレーボール	会長杯ソフトバレーボール大会	6/24(日)	F	レディース=5人以上 ミックス=男女各3人以上 3,000円
	連盟杯6人制大会	6/3(日)		9:00～17:00 一般男子の部・一般女子の部 1チーム17人以内=5,000円
	市長杯小学生6人制大会	7/8(日)		小学生(市外チーム参加可) 2,000円
マラソン記録会	5/6(日) 9:00～11:00	2.5km・5km・10km(小学生は2.5kmだけ) 初回500円 2回目以降300円	G	当日8:00～8:45に直接、会場へ

【会場】A=総合体育館、B=青少年運動広場、C=郡家テニスコート、D=南大槻運動広場、E=総合スポーツセンターテニスコート、F=古曽部防災公園体育館、G=淀川河川公園(枚方大橋北詰)
【参加料など】団体およびチーム競技は1チーム当たりの参加料。★は登録料などが必要
【申込方法】☆は詳しくは募集要項参照。募集要項は文化スポーツ振興課、市ホームページ、同協議会、同協議会ホームページで配布

少年柔道推進会柔道教室

毎週火曜日、第1・3木曜日の午後5時～7時に高槻警察署柔道場で。対象は小学3年生～中学2年生。申し込みは5月26日(土)までに電話で、高槻警察署(☎672・1234)へ。

わんぱく相撲高槻場所

5月19日(土)午前9時30分～午後4時に野見神社で。対象は小学生。120人(多数抽選)。無料。申し込みは5月12日(土)までに電話で、高槻青年会議所(☎675・9374)へ。



市制施行75周年・中核市移行15周年記念事業 関西大学たかつきアイスアリーナ市民開放デイスケート教室

関西大学たかつきアイスアリーナでスケート教室が開催されます。指導は同大学アイススケート部・アイスホッケー部員。

日時…5月27日(日)午前10時～正午
会場…同アリーナ(霊仙寺町二) ※車での来場不可
対象…市内在住の小学3～6年生(保護者同伴、滑走は児童だけ)
定員…100人(多数抽選)
費用…500円(スケート靴持参は無料)
申込方法…5月10日(木)(必着)までに往復はがき、住所、氏名、学校名・学年、靴のサイズ、スケート経験の有無、同伴保護者の氏名、電話番号を書いて、〒569-8501(住所不要)政策経営室(☎674・7392)へ ※1人はがき1枚

各スポーツ連盟・団・協会 主催のスポーツ教室

祝日、市の行事などで開催しない日あり。詳しくは市スポーツ団体協議会(野見町☎673・7140)へ。募集要項があるものは、文化スポーツ振興課、市ホームページ、同協議会、同協議会ホームページで配布。また、スポーツを始めたい人、興味がある人は同協議会へお問い合わせください。

剣道教室

いずれも会場は総合体育館。
審判講習会 5月13日(日)午後2時～5時30分。対象は高校生以上。未登録500円(登録者は無料)。当日直接、会場へ

級位審査会(1～3級)

6月17日(日)午後1時～5時30分。対象は小学4年生～中学生。1500円。申込期限は5月27日(日)必着。詳しくは募集要項参照

卓球教室

5月26日(土)午後1時～5時に総合体育館で。対象は小学4年生以上。先着60人。500円、17歳以下300円(3月31日現在の年齢)。当日午後0時30分からラケットを持って直接、会場へ。

バレーボール審判講習会

いずれも会場は古部防災公園体育館。各200円。
ソフトバレーボール審判講習会 5月12日(土)午後1時～4時30分。先着50人
ママさん9人制審判講習会 5月19日(土)午前9時15分～正午②午後1時～3時。先着各40人。当日①午前9時～9時15分②午後0時45分～1時に直接、会場へ

ラグビー体験教室

5月4日(祝)午前9時～正午に青少年運動広場で。対象は3歳～小学生。無料。申し込みは電話で、ラグビーフットボール連盟(☎684・1501)山谷口、午後8時～10時へ。

陸上ランニング教室

5月12日(土)・26日(土)の午前9時～10時30分に陸上競技場で。対象は小学生。入会金3000円、月会費1000円。申し込みは電話で、陸上競技連盟(☎688・3434)前川)へ。

募集

市少年少女合唱団の団員

毎週日曜日午前9時～正午に高槻現代劇場などで活動。イベント出演、合宿などあり。資格は小学生～高校生。入団費2000円、年会費3000円、月会費3000円。応募は随時電話で、文化スポーツ振興課(☎674・7414)へ。

合同企業説明会inたかつき 参加企業

7月12日(木)午後1時30分から生涯学習センター1階展示ホールなどで。資格は人材採用を予定している企業・事業所。25社(多数抽選)。無料。応募は5月21日(月)までに所定の用紙をファクスで、高槻商工会議所(☎675・0484)へ。所定の用紙は同会議所、産業振興課、市ホームページで配布。

障がい者合同就職面接 相談会参加企業

6月26日(火)に生涯学習センターで開催する同面接会の参加企業・事業所。9社(多数抽選)。応募は5月18日(金)までに電話で、産業振興課(☎674・7411)へ。

市美術展覧会協賛店舗 (カフェ・ベーカリーなど)

9月12日(水)～16日(日)に開催する市美展のPRに協力できる飲食店を募集。資格は次の全てを満たすこと。市内店舗がある▽市美展のポスター掲示、チラシの配布などを積

極的に行える▽市美展チラシに割引クーポンが掲載できる▽割引実施件数などの報告ができるなど。15店舗(多数抽選)。応募は5月31日(木)(消印有効)までに所定の用紙を直接または、郵送かファクスで、文化スポーツ振興課(☎674・7414)へ。所定の用紙などは同課、市ホームページで配布。



市勤労者互助会会員

結婚や出産、死亡、傷病などの共済金給付などを行う互助組織への加入。資格は市内事業所・商店などの従業員・パート、事業主。市外勤務の市民は個人加入も可能。1ヶ月額600円。申し込みは直接、同事務局(産業振興課内☎674・7469)へ。

まちなみ・花づくり コンクール作品

玄関先や公園、道路などのオープンスペースを花やみどりや飾り、地域の緑化推進に貢献している個人や団体の作品。資格は市内在住の個人や団体、企業など。応募は5月7日(月)～来年3月29日(金)に所定の用紙と作品の写真を郵送か直接、市緑花推進連絡会事務局(環境緑政課内☎674・7512)へ。応募要項は同課、市ホームページで配布。



トゥーンバ市海外ホームステイ体験&語学研修参加者

8月5日(日)～19日(日)(14泊15日)にオーストラリア・ト

府点訳・朗読奉仕員 中級養成講座受講者

6月7日～11月29日の木曜

日午前10時～正午Ⅱ朗読▽午後1時30分～3時30分Ⅱ点訳。各全24回。いずれも会場は府盲人福祉センター(大阪府天王寺区)。資格は府内在住・在勤で、市町村などの初級養成講座の修了者または、同等と認められる人(初心者不可)。各25人(試験あり)。教材費必要。申込期限は5月15日(火)必着。府自立支援課(☎06・6944・9176)。申込書は障がい福祉

健康づくりにジャンプ 出演団体

9月2日(日)に開催される「市民の健康・食育フェア」で体操やダンスなどの演技を発表。資格は市内の団体。15組(多数抽選)。応募は5月15日(火)(必着)までに電話かはがきに、種目、団体名、人数、代表者氏名、住所、電話番号を書いて、〒569・0052城東町5番1号市健康づくり推進協議会(☎661・9112)へ。

府要約筆記養成講座(手書き・PC)受講者

6月16日～12月8日の土曜日午後1時～5時に府障がい者社会参加促進センター(大阪府天王寺区)で。各全21回。対象は府内在住・在勤・通学で、要約筆記者として活動する意思のある人。各20人(試験あり)。教材費必要。申込期限は5月11日(金)消印有効。府民お問合せセンター(☎06・6910・8001)。申込書は障がい福祉課、府ホームページで配布。

求人

児童保育室臨時指導員

(アルバイト登録者)

月～金曜日の午後1時45分～6時(延長保育時は7時まで)。学校休業期間は8時30分から)、土曜日午前8時30分～午後5時のうち週3・4日程度、市立児童保育室で勤務。時間給990円。応募は随時直接、子ども育成課(☎674・7656)へ。申込書は同課、市ホームページで配布。

26日(土)。応募は5月23日(水)までに直接、長寿介護課(☎674・7167)へ。募集要項は同課で配布。

市社会福祉協議会職員

(正職員)

8月から月～金曜日の午前8時45分～午後5時15分に地域福祉会館で勤務。若干名。資格は昭和58年8月2日以降生まれで、社会福祉士が精神保健福祉士の資格を持つ人。月額19万2700円。1次試験日は5月27日(日)。応募は5月7日(月)～17日(木)に所定の申込書を持って直接または、郵送で、市社会福祉協議会(城西町☎674・7496)へ。募集要項は同協議会、同協議会ホームページで配布。

マザーズWEEK就職支援イベント

①5月23日(水)午前10時～11時30分②履歴書・職務経歴書の書き方③24日(木)午前10時～11時30分④面接の受け方⑤25日(金)午後1時～3時⑥ミニ就職面接会&企業説明会。いずれも会場はクロスパル高槻で。講師はハローワーク茨木



職員。対象は仕事と子育ての両立を目指す人など。①②申込順各30人③当日直接、会場へ。無料。④⑤保育あり(要事前申込)。申し込みは5月7日(月)から電話で、ワークサポートたかつき(☎684・1112)へ。

キャンプ場管理指導員 夏期短期(非常勤職員)

7・8月の週4日、午前8時45分～午後5時(勤務時間帯の変更・宿泊あり)に摂津峡青少年キャンプ場で勤務。1人。資格は昭和28年4月2日以降生まれで、野外活動に関心があり、普通自動車免許を持つ人。高校生不可。月額14万7300円(宿泊は4200円加算)。試験日は5月20日(日)。応募は5月1日(火)～15日(火)に写真を貼った所定の申込書を持って直接、地域教育青少年課(☎674・7654)へ。応募要項は同課、市ホームページで配布。

対象は65歳以上

詐欺電話防止機器を貸し出し

特殊詐欺(振り込め詐欺など)の手口は近年複雑化しており、市内でも被害が後を絶ちません。

市では、引き続き警察と連携し、詐欺電話を防止する機器を無料で貸し出しています。機器を固定電話に取り付けると、警察から提供された犯罪歴などの情報とつながり、発信元を判別し、自動遮断または、赤・黄・緑色の光で安全度を知らせます。



被害に遭わないためにぜひご利用ください。

対象…65歳以上の市民

貸出台数…500台まで(1世帯1台)

費用…無料

貸出条件…発信者の電話番号を表示するサービス(ナンバーディスプレイなど)の加入が必要 など ※機器は業者が取り付け

申請方法…所定の申請書と本人確認書類(運転免許

証、保険証など)を持って直接、消費生活センター(クロスパル高槻内)へ ※代理申請可(貸出対象者本人の確認書類の写しを添付)

申請書配布先…消費生活センター、市民生活相談課 問合せ先…消費生活センター機器貸出専用ダイヤル(☎686・0707)

公園環境美化作業支援員(非常勤職員)

7月から週4日、市内の公園などで勤務。1人。資格は次の全てを満たす人。昭和28年4月2日以降生まれ▽障がい者福祉に理解がある▽自乗車の運転が可能▽5月1日時点で3年以上の勤務経験がある。月額18万2100円。1次試験日は5月27日(日)。応募は5月1日(火)～15日(火)に写真を貼った所定の申込書を郵送で、人事課(☎674・7333)へ。申込書などは同課、市ホームページで配布。



ゆったり体ほぐしヨガ

6月11日～7月2日の月曜日午前9時30分～10時30分に総合スポーツセンターで。講師はヨガインストラクター・



ますます元気大作戦

はじめよう 介護予防

フレイル予防② 食事編～食が細ってきたら要注意

フレイル(加齢による虚弱)は、栄養が不足していることによっても起こります。最近食欲が落ちてきた、同じ献立が続く、固い食べ物が食べにくくなったといったことはありませんか。6カ月以内に体重が2～3kg減少した、またはBMI(体格指数)が18.5未満であるという人は注意が必要です。BMIは「体重(kg)÷身長(m)÷身長(m)」で求めることができます。

特に、骨や筋肉の源となるたんぱく質は、成人期と同じ量を摂取する必要がありますので、肉、魚、卵、大豆製品、牛乳・乳製品を毎日まんべんなく取るよう心掛けましょう。食事が十分に取れないときは、間食などで少量ずつでも食べる回数を増やして、食事を補いましょう。また、家族や友人と一緒に食事をすると、食欲が高まり、多様な食品を取ることもつながります。日頃の食事を見直し、楽しく食事をして健康長寿を目指しましょう。

フレイル予防として大切なことは、主食・主菜・副菜がそろったバランスのよい食事を取ることです。

(長寿介護課)



認知症予防講座 カラーセラピーなど

6月5日(火)・12日(火)・19日(火)の午後2時～4時に総合センター6階会議室で。講師は大阪医科大学准教授・カルデナス暁東さんほか。対象は65歳以上の市民。申込順30人。無料。申し込みは5月8日(火)から電話で、長寿介護課(☎674・7881)へ。

広告掲載欄

**育児講座
子どもの歯の話**

6月4日(月)午後1時～2時に聖ヶ丘子育て支援センターで。講師は歯科医師。対象は0歳～就学前の乳幼児と保護者。申込順20組。無料。申し込みは5月7日(月)午後1時から電話で、同センター (☎689・8721)へ。

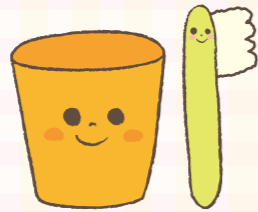
**富田子育て支援センター
親子教室 (ぺんぎんクラブ)**

6月5日～7月3日の火曜日▷6月21日～7月26日の木曜日午前10時～11時30分に同センターで。各全5回。対象は芥川より西に住む平成28年4月2日～29年4月1日生まれの幼児と保護者。合計30組(多数抽選)。無料。申し込みは5月10日(木)(消印有効)までに往復はがきに、教室名、住所、氏名(ふりがな)、子どもの名前(ふりがな)・生年月日、電話番号を書いて、〒569・0814富田町二丁目5番1号富田子育て支援センター (☎694・9177)へ。



親子で楽しく食育講座

5月30日(水)午後1時～1時30分にチャムきつぱーく(古曽部町一)で。講師は上級食育アドバイザー・小野理子さん。対象は1歳6カ月～3歳の幼児と保護者。申込順20組。無料。申し込みは5月7日(月)午前10時30分から電話か直接、同広場(☎685・6336)へ。



ぱくぱく教室 (離乳食教室)

5月30日(水)午後2時～3時15分に保健センターで。対象は8～11カ月の乳児と保護者。申込順25組。無料。申し込みは5月7日(月)～28日(月)に電子申込で、同センター (☎661・1108)へ。

歯のおはなし

6月1日(金)午前10時～11時30分に阿武山たつの子育て支援センターで。講師は歯科医師・岸本晋さん。対象は0歳～就学前の乳幼児と保護者。20組(多数抽選)。300円。申し込みは5月11日(金)(消印有効)までに往復はがきに、講座名、住所、氏名、子どもの名前(ふりがな)・生年月日、電話番号を書いて、〒569・1045阿武野二丁目2番1号阿武山たつの子育て支援センター (☎692・0313)へ。

**公民館とひだせ絵本
絵本とボール～コロコロあそび**

5月24日(水)午前10時30分～11時30分に城内公民館で。講師は城内おはなしグループ虹の城。対象は未就学児と保護者。申込順30人。無料。申し込みは5月7日(月)から電話か直接、同館(☎671・4644)へ。

**離乳食のすすめ方
発達を促す子どもごはん**

5月25日(木)午前10時30分～11時30分にひろばひだまり(寿町一)で。講師は管理栄養士・生野敦美さん。対象は0～3歳の乳幼児と保護者。申込順20組。無料。申し込みは5月7日(月)から電話か直接、同広場(☎693・4682)へ。



子育て講座～南京玉すだれを一緒に楽しもう

5月28日(月)午前10時15分～11時に津之江さくら子育て支援センターで。講師は日本南京玉簾協会。対象は1歳～就学前の幼児と保護者。申込順20組。申し込みは5月7日(月)から電話で、同センター (☎668・1211)へ。

**公民館のおはなし会
5月の予定**

いずれも無料。当日直接、各館へ。
真上公民館 (☎683・2509)
 14日(月)・17日(水)・28日(月)の午前11時から
南大冠公民館 (☎673・1477)
 21日(月)午前10時30分から
三箇牧公民館 (☎677・0965)
 28日(月)午前10時から
今城塚公民館 (☎683・3331)
 8日(水)午前10時45分から▷17日(水)午前11時40分から▷30日(水)午後4時から
五領公民館 (☎669・6169)
 17日(水)午前10時から
磐手公民館 (☎685・2110)
 7日(月)・14日(月)・21日(月)の午前10時45分から
日吉台公民館 (☎688・6636)
 16日(水)午前11時30分から
如是公民館 (☎693・1866)
 16日(水)午前10時45分から



就学前の乳幼児と保護者のための子育て応援情報

**乳児相談会
計測、育児・栄養相談**

5月17日(水)=日吉台公民館▷6月5日(水)=五領公民館。いずれも午前10時～11時30分。対象は0歳の乳児と保護者。無料。当日直接、会場へ。子ども保健課(☎661・1108)。



親子でおいしい絵本の会

5月16日(水)午前10時30分～11時に中央図書館(☎674・7800)で。講師は市管理栄養士ほか。対象は0歳～就学前の乳幼児と保護者。先着20人。無料。

絵本のひろば

5月17日(水)午前10時30分～午後3時30分にぴーかぶー(郡家新町 ☎682・0677)で。対象は0歳～就学前の乳幼児と保護者。無料。当日直接、会場へ。

子育て総合支援センターの講座

問合せ 同センター(☎686・3030)

	講座名	日程	対象	申込方法など
親子講座	赤ちゃんのお口のケア	5/11(金) 10:00～10:45▷11:00～11:45	0歳の乳児と保護者	合計30組(多数抽選)。無料★
	からだを動かして遊ぼうお父さんと一緒に	5/19(土) 10:00～10:50	2歳～就学前の幼児と保護者	先着25組。無料
	わらべうたと絵本を楽しもう	5/21(月) 10:00～10:30▷10:40～11:10	1・2歳の幼児と保護者	合計先着30組。無料
	リトミックを楽しもう	6/1(金) 10:00～10:30▷10:40～11:10	1歳6カ月～就学前の幼児と保護者	各20組。無料。当日午前10時から整理券配布
	親子おやつクッキング講座	5/14(月)・23(水)・31(木) 14:00～15:00	2歳～3歳5カ月の幼児と保護者	合計24組(多数抽選)。各200円★
子育て講座	親子の絆を深める絵本読み聞かせのはぐくむもの	5/16(水) 10:00～12:00	0歳～就学前の乳幼児の保護者、子育て支援に関心のある人	30人(多数抽選)。無料。保育あり(1歳～就学前、15人)★

★の申込方法…5/1(水)～5(金)に電子申込または、5/1(水)～7(月)の9:00～17:00に電話で、同センターへ

5月の予定

地域に開く保育

桜台認定こども園(☎674・5630) 2日(水)・9日(水)・16日(水)・30日(水)=園庭開放(30日は身体計測も)▷23日(水)=親子ヨガ

高槻保育所(☎685・0833) 15日(水)=交通安全教室▷22日(水)=人形劇

如是保育所(☎696・0161) 月～金曜日=園庭開放▷8日(水)=人形劇

大塚保育所(☎671・2246) 10日(水)・17日(水)・24日(水)=園庭開放(24日は身体計測も)

北昭和台保育所(☎694・8866) 月～金曜日=園庭開放▷25日(金)=運動遊び

芥川幼稚園(☎685・1441) 24日(水)=園庭開放、はじまりの会など

三箇牧幼稚園(☎678・0014) 30日(水)=はじまりの会、園庭開放

特に記載のないものは、いずれも午前10時から(認定こども園・幼稚園は午前10時30分から)。無料。当日直接、各施設へ。行事などで実施されない場合あり。

市ホームページでも 子育て情報をチェック!

市ホームページ「WAIWAIカフェ」では、親子で参加できるイベントや子育て相談窓口の情報を掲載。スマートフォンでも利用できます。

WAIWAIカフェ 検索

聖ヶ丘子育て支援センター 親子教室(ひよこクラブ)

いずれも午前9時30分～11時に同センターで。各全5回。対象は芥川より東に住む平成28年4月2日～29年4月1日生まれの幼児と保護者。合計20組(多数抽選)。1,000円。申し込みは5月26日(土)(必着)までに往復はがきに、住所、氏名、子どもの名前(ふりがな)・性別・生年月日、電話番号を書いて、〒569・1025芝谷町19番7号聖ヶ丘子育て支援センター(☎689・8721)へ。

月曜日教室 6月18日～7月23日の月曜日

火曜日教室 6月19日～7月24日の火曜日

津之江さくら子育て支援センターの親子教室

いずれも午前10時15分～11時15分に同センターで。各全6回。各1,000円。申し込みは5月31日(水)(消印有効)までに往復はがきに、教室名・希望曜日、住所、氏名、子どもの名前(ふりがな)・生年月日、電話番号を書いて、〒569・0822津之江町一丁目37番9号津之江さくら子育て支援センター(☎668・1211)へ。

さくらサークル 6月19日～7月24日の火曜日▷6月21日～7月26日の木曜日。対象は0歳～就学前の乳幼児と保護者。各20組(多数抽選)

わんぱく教室 6月20日～8月1日の水曜日▷6月22日～8月3日の金曜日。対象は平成28年4月2日～29年4月1日生まれの幼児と保護者。各20組(多数抽選)

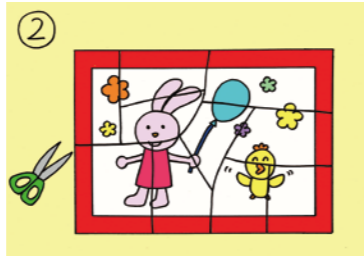
手作りおもちゃ 「おえかきパズル」の作り方

用意するもの

- 画用紙 ●ペン・色えんぴつ など
- のり ●はさみ



画用紙(縦約15cm×横約20cm)に、ペンなどを使って好きな絵を描く



ひとまわり大きい画用紙に絵を貼り、のりが乾くのを待つ。パズルになるようにえんぴつで線を引き、はさみで切る

※はさみの取り扱いには注意しましょう

親子ふれあい教室

5月30日(水)=保健センター▷6月25日(月)=子育て総合支援センター。いずれも午前10時30分～11時30分。講師は保育士。対象は0歳の乳児と保護者。各20組(多数抽選)。無料。申し込みは5月11日(金)(必着)までに電話または、はがきかファクスに、催し名(希望日)、住所、氏名、子どもの名前(ふりがな)・生年月日、電話番号を書いて、〒569・0052城東町5番1号健康づくり推進協議会(☎661・9112、FAX672・7569)へ。



ママパパ教室～出産準備の講話、妊婦体操など

6月①15日(金)②19日(火)の午後1時～4時に保健センターで。講師は助産師ほか。対象は妊娠①8・9カ月頃②5～7カ月頃の妊婦(いずれも夫同伴可)。合計36人(多数抽選)。無料。申し込みは5月1日(水)～13日(日)に電子申込で、同センター(☎661・1108)へ。



キッズスポーツ教室

6月12日～7月3日の火曜日午後3時40分～4時40分に古曽部防災公園体育館で。対象は4～6歳の幼児。30人(多数抽選)。無料。申し込みは5月15日(水)(必着)までに往復はがきに、教室名、住所、氏名(ふりがな)、性別、年齢、生年月日、電話番号を書いて、〒569・0067桃園町1番1号みどりスポーツ振興事業団(☎661・0646)へ。

親子歯みがき教室

6月14日(水)=保健センター▷21日(水)=西部地域保健センター。いずれも午前10時～11時30分。講師は歯科医師ほか。対象は平成27年8～11月生まれの幼児と保護者。申込順各20組。無料。申し込みは5月7日(月)から電話で、保健センター(☎661・1108)へ。

親子の絆づくりプログラム (BPプログラム)

6月8日～29日▷9月7日～28日の金曜日午前9時30分～11時30分に阿武山たつの子育て支援センターで。講師はBPプログラムファシリテーター。対象は2～5カ月の第1子と母親。申込順合計20組。864円。申し込みは5月7日(月)から電話が直接、同センター(☎692・0313)へ。



市立保育所

子育て応援×モ

乳幼児の靴の選び方



子どもの靴といってもさまざまなデザインのものがあります。歩きやすく、安定した歩行につながる靴はどのように選べばよいのでしょうか。

小さな子どもの足は、半分近くが軟骨でできています。大人とは骨の仕組みも足の形も違うため、足の特徴や発達に合った靴選びが大切です。足に合わない靴を履いていると、爪や指先を傷めたり、脱げやすく転んでしまうなど、歩くことや運動への苦手意識につながることもあります。

乳幼児の靴を選ぶ時には、足の甲を調整するための固定ベルトがついているものが良いとされています。足に合わせて靴を調節できるからで

す。また、かかとの周りがしっかりしたものを、靴を置いたときに靴底がぐらつかないものが、安定した歩行につながっていくとされています。

靴の履き方は、ベルトなどを外し靴を広げて足を入れたら「つま先をトントン」して履くのではなく「かかとをトントン」して靴の後ろとかかかとをピッタリとつけます。ベルトをしっかりとしめて、靴の両側を寄せることで安定し、動きやすくなるとも言われています。足に合った靴を選び、春のお散歩や外遊びをたくさん楽しみたいですね。

(保育幼稚園総務課)

相談名	内容	日程	会場・問合せ先	
児童発達支援相談（面接は要予約）	0～18歳未満の子どもの発達の相談（電話、面接）	月～金曜日 9:00～17:30	相談支援チェリー・ハート（芝生町一 ☎679・1760）	
		月～金曜日 8:45～17:30	こども相談支援センターwish（城北町一 ☎605・1140）	
		月～金曜日 9:00～17:00	聖ヨハネ子どもセンター（北園町 ☎686・3062）	
児童家庭相談（面接は要予約）	0～18歳未満の子育てへの不安やストレスなどの相談（電話、面接）	月～金曜日 9:00～17:15	児童家庭相談事務所（子育て総合支援センター内 ☎686・5431）	
ひとり親（家庭）自立支援相談（要予約）	自立支援員によるひとり親（家庭）や寡婦の生活上の問題や自立のための相談、離婚前の相談	月～金曜日 9:00～17:15	子ども育成課（総合センター7階 ☎674・7831）	
妊娠・出産・育児の総合相談	妊娠・出産・子育てに関する相談（電話、面接）	月～金曜日 8:45～17:15	保健センター（城東町 ☎661・1108） 西部地域保健センター（富田町二 ☎696・9460）	
人権相談（人権110番）	人権侵害事象に関する相談。電話相談（☎674・7110）も可	月～金曜日 8:45～17:15	人権・男女共同参画課（総合センター8階 ☎674・7575）	
人権特設相談	市内の人権擁護委員による人権相談。電話相談（☎685・3748）も可	第2土曜日（祝日も実施） 14:00～16:00	クロスパル高槻4階男女共同参画センター 問合せ先…人権・男女共同参画課（☎674・7575）	
障がい者法律相談（要予約）	障がい者手帳などを持つ人を対象にした法律相談（手話通訳あり）	第4木曜日 13:30～16:30	障がい者福祉センター（☎672・0267、FAX 661・3508）	
障がい者生活相談（要予約）	障がい者手帳などを持つ人を対象にした生活全般に関する相談（手話通訳あり）	月～土曜日		
青少年相談（面接は要予約）	小学生から大人まで、学校や進路、友だちや人間関係、家のこと、教育や子育てに関する不安や悩み	電話相談 火～金曜日 9:00～12:00 火・木曜日 14:00～16:00	富田青少年交流センター（☎694・3100）	
		面接相談 第2・4金曜日 14:00～17:00	春日青少年交流センター（☎676・7123）	
	青少年の悩みごとに対して専門相談機関の紹介など	月～金曜日 9:00～17:00	地域教育青少年課（総合センター10階 ☎674・7777）、クロスパル高槻6階青少年センター（☎685・3724）	
面接教育相談（要予約）	子どもの教育上の課題や子どもの心理・ことばの発達などに関する相談	月～金曜日 10:00～17:00	教育センター（☎675・0398）	
電話教育相談	子どもと保護者の不安など教育に関する相談	月～金曜日 12:30～16:30	教育センター（☎673・0783）	
消費生活相談	消費生活に関する相談（契約に関するものや、インターネットトラブルなど）	月～金曜日 9:00～17:00	クロスパル高槻2階消費生活センター（☎682・0999）	
多重債務相談	債務の整理などの相談（面談相談時だけ弁護士・司法書士の紹介可）			
消費生活無料法律相談（要予約）	弁護士による消費生活に関する契約などのトラブルに対する法律相談（1人30分以内）	第2・4月曜日（祝日の場合は火曜日） 13:30～16:30	事前に消費生活相談員に相談の上、申し込み クロスパル高槻2階消費生活センター（☎682・0999）	
女性相談	一般相談（面接は要予約）	面接 火曜日 9:30～16:30	面接予約・電話相談は ☎674・7593 へ 問合せ先…人権・男女共同参画課（☎674・7575）	
		電話 昼間=火曜日 9:30～16:30 夜間=火・金曜日 17:00～19:30 ※受け付けは終了30分前まで		
	法律相談（要予約）	女性弁護士による法律に関する相談（1人30分、同一案件1回限り）	第2・4木曜日 13:30～16:30	クロスパル高槻4階男女共同参画センター（☎685・3725）
配偶者からの暴力（DV）の相談（要予約）	配偶者（事実婚・元配偶者含む）、生活の本拠を共にする交際相手からの暴力に関する相談	月～金曜日 9:00～17:15	電話予約は ☎674・7689 へ 問合せ先…人権・男女共同参画課（☎674・7575）	
年金相談（要予約）	吹田年金事務所による年金の受給手続・受給額などに関する相談	第1木曜日（5月・来月1月は第2木曜日）10:00～16:00 ※各相談日の前々日の8:45から当日の15:00までに電話か市民課（☎番窓口）で受け付け	総合センター12階相談コーナー 問合せ先…市民課（☎674・7073）	
医療相談（面接は要予約）	●市内の医療機関などでの医療に関する疑問や不安 ●医療法などの法律に関すること（清潔保持に関する事など） ●相談内容に関する機関・団体などの紹介 など ※電話・面接相談（以下については相談不可） 医師の診断や検査内容の是非▷医療機関とのトラブルの仲介▷医療機関の評価▷医療事故であるかどうかや責任の所在についての判断	月～金曜日 8:45～17:15	健康医療政策課（城東町 ☎661・9330）	
こころの健康相談	うつ病、統合失調症、依存症などのこころの不調に関する相談。必要時には、市嘱託の精神科医師（予約制）が対応 ※現在治療中の治療内容については、主治医に相談を	月～金曜日 8:45～17:15	保健予防課（城東町 ☎661・9332）	
市社会福祉協議会	心配ごと相談	家庭や身の回りの心配ごとに関する事	水曜日 13:00～15:00	
	身近な福祉・暮らしの相談	高齢者や障がい者、その家族、子育て中の人などの日常生活の悩みや心配	月曜日 13:00～16:00	
	身近な福祉相談	子育てから介護に至るまでの福祉	金曜日 13:00～15:00 電話相談（☎681・8739）あり	
	ボランティア相談	ボランティアについて	火・木曜日 13:00～16:00	
			西武百貨店高槻店6階暮らしの総合相談センター（☎681・8719）	

※いずれも相談者が多数の場合、受付締め切りを早めることがあります。特に記載のないものは祝日と重なる場合は、休み
※午前から午後にもたがる相談は12:00～13:00は休憩

労働・子育て・消費生活など 専門家に相談できます



市と市社会福祉協議会は、日常生活の中で起きる問題を解決する糸口として、専門相談と一般相談を実施しています。

専門相談では、法律に関わるような相談などに対して、弁護士などの各種専門家が指導や助言を行います。相続や損害賠償、建築、登記、多重債務、消費生活、労働、子育て、教育、DV、人権、高齢者の生活、介護など多様な問題に対応しています。

また、一般相談は、市政への市民のさまざまな声（意見や要望など）や日常生活での問題について、市民生活相談課が対応しています。

相談はいつでも無料。不安や悩みがある人は、一人で抱え込まず、気軽にご利用ください。

問合せ先…市民生活相談課（☎674・7130）

相談名	内容	日程	会場・問合せ先	
行政相談	国や公庫・公団・事業団などの仕事に関する要望・意見や相談	木曜日 13:00～15:00	総合センター12階相談コーナー 問合せ先…市民生活相談課（☎番窓口 ☎674・7130）	
行政書士による法務相談	官公庁へ提出する書類・契約書・許可申請書・遺言書などの作成に関する相談	第1月曜日 13:00～15:30		
法律相談（要予約）＝ 弁護士	契約・保証・貸借・相続・損害賠償・訴訟など法律上の問題（1人30分以内。同一案件1回限り）	火・金曜日 12:30～16:30 ※当日8:45から電話予約		
民事調停手続相談＝ 調停委員	近隣関係・金銭貸借・交通事故の損害などの問題を訴訟前に話し合いで解決するための手続相談（離婚などの家事調停案件除く）	第3水曜日 13:30～15:30		
税務相談（要予約）＝ 税理士	相続や贈与・不動産の売買に伴う税の申告など国税の相談（1人30分以内）	4月～来月1月の第1～4水曜日 (8/15、12/26、1/9除く) 13:00～16:00 ※当日8:45から電話予約		
登記相談（要予約）＝ 司法書士	不動産の譲渡や相続などの登記・成年後見などの相談（1人25分以内）	第1～4水曜日 前日（祝日の場合は前 開庁日）8:45から電話 予約受け付け		9:30～ 12:00
測量相談＝ 土地家屋調査士	分筆・新（増）築などの登記・測量・境界の相談	第4水曜日（祝日の場合 は第2水曜日）		9:30～ 12:00 (受け付け は11:30 まで)
不動産相談＝ 宅地建物取引士	不動産全般に関する事	6・9・12・来月3月の 第2木曜日（祝日の場合 は第3木曜日）		
住宅関連の法律相談 （要予約）＝ 弁護士	土地建物明渡、境界紛争、地代・家賃紛争など住宅に関する法律上の問題（1回45分。同一案件1回限り）	第1水曜日（祝日の場合は第2水曜日） 13:00～16:00 ※前月の15日（土日祝の場合は翌開庁日）8:45から相談日の前々日（祝日の場合は前開庁日）12:00までに電話か直接、住宅課（市役所本館5階）で受け付け		総合センター12階相談コーナー 問合せ先…住宅課（☎674・7525）
被爆者相談	原子爆弾被爆者の健康上の問題や関係法規に対する諸手続きの相談	第2・4木曜日 13:00～16:00		総合センター12階相談コーナー 問合せ先…福祉政策課（☎674・7162）
労働相談（要予約）	経営者・勤労者・失業者からのあらゆる労働問題	第1・3・5火曜日、毎週木曜日 13:00～17:00 第2・4火曜日 17:00～21:00	クロスパル高槻5階 ワークサポートたか つき内 問合せ先…産 業振興課（☎ 674・7411） クロスパル高槻4階 第5会議室	
障がい者雇用相談（要予約）	職場での悩み、将来の就職など障がい者雇用相談	第2・4月曜日（祝日の場合は火曜日） 13:00～16:00	総合センター12階相談コーナー 問合せ先…産業振興課（☎674・7411、FAX 675・3133）	
就労支援相談（要予約）	若年者、障がいのある人、ひとり親家庭や中高年齢者などを対象とした就労に関する相談	月～金曜日 8:45～17:15	生活福祉支援課（総合センター8階 ☎674・7198） 生活福祉支援課（総合センター8階 ☎674・7767）	
自立相談支援	生活や仕事などで困っている人やその家族に対する相談	月～土曜日 9:00～17:15	子育て総合支援センター（☎686・3030）	
子育て相談	食事・あそび・しつけなど、子育てに関する電話相談	月～金曜日（阿武山たつの子は土曜日 も） 10:00～15:00 月～土曜日 9:30～16:00 (土曜日は12:00まで)	市立各保育所、各子育て支援センター（聖ヶ丘 ☎689・8721、津之江さくら ☎668・1211、阿武山たつの子 ☎692・0313） 各子育て支援センター（富田 ☎694・9177、春日 ☎673・5211）	

安満宮山古墳と古代の日本海文化



▲青龍三年銘方格規矩四神鏡



▲鉄製農具・工具

安満山中腹につくられた安満宮山古墳は、5枚の青銅鏡、鉄製品など、大量のガラス小玉する副葬品をそなえた三島最古の古墳です。なかでも、中国三国時代の魏の年号「青龍三年(235)」の銘をもつ鏡は、邪馬台国の女王卑弥呼が活躍した時代の貴重な品物で、被葬者は魏への使節団に關与した安満ムラのリーダーであったと考えられています。鏡は鑄型に銅を流し込んで製作することから、同じ型で作られたものが複数枚みられる

ます。安満宮山と同じ型式の鏡は現在3面確認されており、確実な出土資料としては、京都府京丹後市の大田南5号墳が知られています。古墳時代の鏡はその分布の中心がヤマトにあることから、ヤマト王権から配布された貴重品であると考えられており、王権と地域との関わりを教えてください。大田南5号墳のある丹後は、古墳出現前後の弥生時代後期に我が国で最も繁栄した地域の一つで、ヤマト王権も重視した地です。繁栄を支えたのは、最新技術

による玉つくりや鉄器づくりなどの手工業生産と、海路や陸路を使った活発な交易でした。安満宮山の鉄製品には、柄の先端を上に向けて環をつくり出した小刀がありますが、同じような小刀は日本海沿岸に特徴的にみられます。この地との交流を通して直接入手した可能性も高く、古墳時代の地域間交流を示す資料といえます。今城塚古代歴史館ではこれら貴重な資料を現在開催中の特別展で紹介しています。この機会にぜひご覧ください。(文化財課)

高槻まちかど遺産を見に行こう

市は、まちかどの文化財や不思議を感じる歴史遺産を市民から公募し、「高槻まちかど遺産」として選定しています。

昨年度は、市内全域を対象に募集し、8カ所に説明板を設置しました(右表)。まち歩きをついでに「歴史のまちたかつき」を身近に感じてみてください。

詳しくは、文化財課、しろあど歴史館、今城塚古代歴史館、市ホームページで配布している地図をご確認ください。

問合せ先…文化財課(☎674・7652)

二料の「毘沙門さん」

二料地区の人々から「毘沙門さん」と呼ばれ、毎年2月の毘沙門天の縁日である「初寅」の日には、一年の福徳を願う金輪寺(亀岡市)の僧侶による法要が行われるなど、同地区の人々の拠り所となっています。



能因法師墳・花の井への道標

平安時代の歌人・能因法師は、古曾部に隠棲して和歌を詠み生涯を終えたとされます。

写真の石碑は、その墓と伝わる能因法師墳を案内する道標。



遺産名	説明板所在地
上宮天満宮参道の燈籠と狛犬、石段上の鳥居	天神町一
能因法師墳・花の井への道標	古曾部町二
高槻城の石垣石を転用したレンガアーチ橋	川西町三
山家道の道標	富田町一
野田樋	野田東一
柳谷観音への道標	大字川久保
二料の「毘沙門さん」	大字二料
二料の愛宕燈籠	大字二料

伝言板

「伝言板」は市民の皆さんによる催しや会員募集の案内を掲載するコーナーです。詳しくは各連絡先へ。

★開催します

- 東日本・熊本震災チャリティ落楽の会落語会 5月24日(木)午後2時からクロスパル高槻で。無料。フジオカ(☎090・6733・5415)
- サイエンス・カフェ高槻「動物が光を受け取るしくみと意外な使い道」若手研究者と語ろう会が5月12日(土)午後3時45分からクロスパル高槻で。200円。キクチ(☎090・8880・7918)
- オカリナつくしスプリングコンサート 5月31日(木)午前10時30分からクロスパル高槻で。無料。スマダ(☎693・6060)
- 民謡千呂里の会発表会 6月17日(日)午前11時30分から高槻現代劇場で。無料。ミヤワキ(☎090・8792・5315)
- オカリナコンサート・山の音楽会 オカリナ倶楽部夢見るガチョウが6月3日(日)午後1時からクロスパル高槻で。無料。カサイ(☎688・0064)
- コーラスコンサート コーロ・ささゆりが5月19日(土)午後2時から生涯学習センターで。無料。ナカノ(☎673・4771)
- 無料体験武道講習会 以心養気武道会が毎週日曜日午後1時から市立第四中学校で。無料。要予約。イシノ(☎674・1549)
- 絵画と書の無料体験講習会 容紀会が毎月1回土曜日午前10時30分から生涯学習センターで。無料。要予約。イシノ(☎674・1549)
- 混声合唱団「コール・みずき演奏会」6月9日(土)午後2時から高槻現代劇場で。無料。クニヒサ(☎699・0035)

★募ります

- 日本の歌・童謡を歌う会 毎月2回木曜日、午後1時30分から、城内公民館などで。月会費1,000円。マシタ(☎671・6070)
- 異文化交流 うさかめが毎週水曜日、午後0時30分から、ボランティア・市民活動センターなどで。年会費1,200円。対象は太極拳経験者。ニシムラ(☎080・3818・5551)
- 料理 男の台所が毎月第1金曜日、午前10時から、真上公民館などで。月会費3,000円。対象は男性。タモリ(☎090・1909・9859)
- 春日詩吟同好会 毎週土曜日、午前9時から、春日ふれあい文化センターなどで。月会費500円。サクライ(☎689・1613)
- 写真教室 写友「絆」が毎週火曜日、午前10時から、春日老人福祉センターなどで。月会費500円。対象は60歳以上の市民。タカハマ(☎090・3654・9423)
- パソコン ガッチャ元気塾が隔週火曜日、午後1時から、城内公民館などで。1回1,200円。イマイ(☎675・3125)
- 囲碁クラブ 碁楽会が週4日、午後1時から、大冠西地区老人会憩いの家で。月会費2,000円。タテヤ(☎674・1667)
- ラミン先生とのフランス語サークル 毎月1回水曜日、午前9時30分から、今城塚公民館などで。月会費1,800円。ヒラマツ(☎685・5617)
- キーボードピアノサークル 毎月第2・4火曜日、午前10時30分から、しんわ会館(日吉台一番町)などで。月会費3,000円。対象は60歳以上。キザキ(☎090・3708・0821)

掲載を希望する皆さんへ

「伝言板」のコーナーは、文化、スポーツ、ボランティア活動など市民文化や福祉の向上を図るため設置しており、毎月20件を上限に掲載しています(多数抽選。掲載条件あり)

申込対象

市内在住・通勤・通学の人で構成する団体または、活動の拠点が市内にある団体が、市内の公共施設で行うもの

申込方法

掲載希望月の3カ月前の26日から前々月の25日(土・日曜日、祝日と重なったときは、次の通常開庁日)までに直接、営業広報室(☎674・7306)へ。7月号の申込期限は5月25日(金)です
※掲載申込書・掲載要領は同室、市ホームページで配布

掲載できないもの ●営利目的、宗教・政治活動、公序良俗に反するもの ●先生や講師に当たる人が生徒を募集するもの ●月会費が5,000円(1人)を超えるもの など。詳しくは掲載申込書をご覧ください



西ノ川北広場のチューリップが見ごろ

西ノ川北広場で4月、三箇牧地区農空間保全協議会や西面自治会、西面実行組合などが植えた約3,000本のチューリップが見ごろを迎えていました。

赤、黄、ピンクなど色鮮やかなチューリップが満開になり、散歩やピクニックなどに訪れた人々にぎわっていました。



市道原成合線が開通

原地区と成合地区を結ぶ地域間道路の市道原成合線が3月17日に開通し、同日、記念式典が行われました。

同道路は、原地域や榎田地域から高槻JCT・IC方面へのアクセスを向上することで、市北部地域の振興と活性化、防災力の向上を目的に整備されました。



三島江地区でレンゲが満開

三島江地区で4月、地元農家などで組織する高槻レンゲ振興会が農地を活用して行うレンゲの里でレンゲの花が満開となっていました。

訪れた人は、濃いピンクの花が咲くレンゲ畑で花摘みや写真撮影を楽しんでいました。



高槻ライオンズクラブが時計塔を寄贈

リニューアルされた阪急高槻市駅北駅前広場に3月29日、時計塔が設置され、除幕式が行われました。

この時計塔は高槻ライオンズクラブが、結成55周年を迎えたことを記念し、市に寄贈したものです。

同クラブ会長の三戸正行さんは「高槻のまちや人と一緒に未来へと時が刻まれていければ」と話していました。



春の全国交通安全運動の初日に街頭指導を実施

4月6日、春の全国交通安全運動の初日に街頭指導が行われ、高槻警察署長、濱田市長が市役所北交差点など3カ所の交差点で巡回を行いました。

総合センターで行われた出発式で濱田市長は「高槻から子ども、高齢者、自転車の事故が1件でも減らせるよう取り組みたい。皆様のご協力をお願いします」と話しました。



武將姿で練り歩く芥川山城で大武者行列

続日本100名城の1つである芥川山城で4月7日、城主であった三好長慶や家臣の松永久秀などの武將姿の約100人が練り歩く大武者行列が行われました。

これは、地元の芥川山城整備、保存服部・城山地区実行委員会が企画し、今年設立50周年を迎えた市観光協会と三好芥川城の会との共催で実施。見物に訪れた人は、武者との記念撮影やミニ解説を聞き、楽しんでいました。



退任した民生委員児童委員に厚生労働大臣特別表彰

民生委員児童委員を長年務め、退任された方々が、16日、社会福祉の向上に貢献した功績により、濱田剛史市長から厚生労働大臣特別表彰の伝達を受けました。

被表彰者は、佐藤節子さん、山田勉さん、持田ちえ子さん、阪本道子さん。

濱田市長は「長年にわたり活動を続けられたことに感謝と敬意を表します」とたたえました。



榎田小学校で春の山菜・ツクシ採りを楽しむ

榎田小学校1・2年生14人と榎田幼稚園の園児8人が4月11日、季節の植物を知り自然に親しもうと同校近くの土手で春の山菜・ツクシ採りを行いました。

土手には15センチに成長したツクシが顔を出し、春風に揺られていました。ツクシ採りを楽しんだ児童は「みんなで協力していっぱい採れた」と話していました。



5月26日(土)
27日(日)

ハニワづくりと スケッチぬり絵大会

ハニワづくりやハニワのスケッチ・ぬり絵を通して、楽しく古代にふれてみませんか。作品は今城塚古代歴史館で展示されます。駐車場はありませんので、公共交通機関をご利用ください。

日程…5月26日(土)・27日(日)の午前10時～午後4時 ※当日午後3時までに直接、会場へ。材料がなくなり次第終了

会場…ハニワ工場公園(上土室一)

交通…JR摂津富田駅北口から市営バス「公団阿武山」「西塚原」行き乗車、「上土室」下車。徒歩5分

講師…陶芸家・井手照子さん ほか

費用…ハニワづくり=300円▷スケッチ・ぬり絵=無料 ※絵の具、クレヨンなどは持参を
問合せ先…文化財課(☎072・674・7652)



今城塚古代歴史館体験教室

毎週 日曜日

「ハニワづくり」開催中

粘土をこねてオリジナルハニワをつくりましょう。ハニワは窯で焼き、約1カ月後にお渡します。

日程…毎週日曜日(5月27日(日)を

除く)午前10時15分～正午

定員…先着各30人

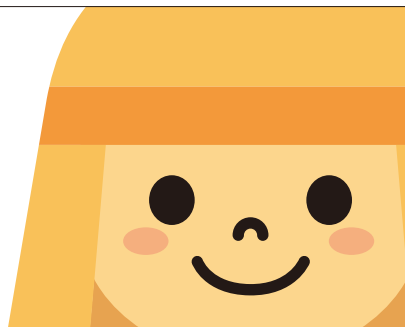
費用…300円

問合せ先…同館(☎072・682・0820)

Instagram

#たかつきdays

いつもの日常も、特別な瞬間も。あなたの感性で切り取った高槻をインスタグラムに投稿してください。
[高槻市公式アカウント]takatsukicity_official



市の手続きや制度、催しなどのお問い合わせは
高槻市コールセンター(年中無休)

☎072・674・7111

FAX 072・674・7050(24時間受付)

●平日午前8時～午後7時

●土・日・祝日・年末年始(閉庁日)
午前9時～午後5時

※おかけ間違いにご注意ください