



TAKATSUKI PR GUIDE

令和6年度 高槻市施策PRガイド



今も。これからも。 高槻には、新しい時間が生まれています。

オンもオフも、仕事も子育ても、
高槻は暮らしをまるごと充実させていける街です。
お気に入りのお店やスポット、くつろぎをもたらしてくれる憩いの場所、
一年を通して行われる多彩なイベントなどの暮らしをエンジョイできる環境。
交通アクセスの良さ、多様な支援制度、
行きとどいた医療環境といった安心して暮らせる利便性とサポート。
市民の暮らしに寄り添う施設もますます進化しています。
ぜひ高槻の、いまを知ってください。
これまでの充実した住環境に加え、もっと未来がふくらむ
新しい時間がどんどん生まれています。

INDEX

01 交通

- 1 新名神高速道路と名神高速道路どちらにもアクセス
- 2 ライフステージとともに高槻市営バス
- 3 鉄道駅のバリアフリー化でますます安全に！

02 賑わい

- 4 将棋のまち 高槻
- 5 JR高槻駅西口周辺の整備
- 6 「高槻城公園芸術文化劇場」がオープン！
- 7 「Instagram」でみんなと高槻の魅力を発信
- 8 高槻「魅力あるお店」応援プロジェクト

03 憩い

- 9 まちなかの歴史資産！緑豊かな安満遺跡公園
- 10 自然美あふれる景勝地 摂津峡公園へ行こう！

04 暮らし

- 11 自然豊かな檜田地区で“田舎暮らし”をしてみませんか
- 12 住宅での創エネ・省エネ機器設置等に補助
- 13 市内に定住する三世代の同居・近居を支援！
- 14 「デジタル高槻市役所」で毎日が便利に！

05 子育て

- 15 子どもの医療費助成は18歳まで！
- 16 幅広い保育ニーズに対応！送迎保育ステーション事業
- 17 年度途中の保育ニーズにも対応 高槻認定こども園分室
- 18 子どものインフルエンザ予防接種費用を助成します！
- 19 親子の笑顔あふれる憩いの場、カンガルーの森♪
- 20 妊娠期から出産・子育て期まで切れ目のない支援！

06 医療

- 21 健康医療先進都市たかつき
- 22 中学2年生・成人にピロリ菌検査を実施
- 23 がん検診が「無料」です！
- 24 夜間休日の応急診療は365日体制
- 25 コードブルー「シン・特別救急隊」

07 教育

- 26 小中学校の給食費が恒久的に無料！
- 27 35人学級編制 小中学校全学年で実施中
- 28 市内大学と連携したイベントを開催！

08 安全・安心

- 29 大切な住まいの耐震化に補助金
- 30 高槻だけのオリジナル！『たかつき安全NOTE』
- 31 犯罪の少ない安全なまち

もっと便利に

もっと安全に



電車で、大阪へ15分。京都へ12分。

仕事もお出かけも、

選択肢がひろがる立地です。

高槻で暮らす魅力のひとつが、交通の利便性です。多くの市営バスが走り、市内の移動がしやすいのはもちろん、新名神高速道路により東西の交通網がますます充実しました。さらに、関西国際空港や北陸への直結列車も運行するなど、大阪市と京都市のほぼ中間に位置する好立地から生まれる市内外へのアクセスの良さが特徴です。



Check!

- ☑ JR特急列車はるかで、関西国際空港へ直結
- ☑ JR特急列車サンダーバードで、金沢など北陸へもアクセスしやすい
- ☑ 平成29年に新名神高速道路の高槻ICが完成し、東西のアクセスがさらに便利に
- ☑ 市営バスの運行が充実していて、南北にひろがる高槻市内の移動もスムーズ



特急はるか
関西国際空港直結!



JR 大阪 15min.

阪急 大阪梅田 21min.

3 鉄道駅のバリアフリー化でますます安全に!

JR高槻駅の全ホームにホーム柵整備

列車との接触やホームからの転落事故などを防止するホーム柵が、令和3年2月にJR高槻駅の全ホームに整備されました。

JR西日本東海道本線区間内の既存駅では1番目です。

阪急高槻市駅もホーム柵整備に着手

阪急電鉄においても、高槻市駅でホーム柵の整備に向けた工事を今秋から始められるなど、今後、駅での安全性が高まるものと期待されています。

国土交通省バリアフリー大臣表彰を受賞

駅設備や周辺道路などの官民一体となったバリアフリー事業の取組が評価され、高槻市とJR西日本が平成28年度の「国土交通省バリアフリー化推進功労者大臣表彰」を受賞しました。

POINT

- 市内全ての鉄道駅(JR2駅、阪急電鉄3駅)に、ホームからの転落事故防止対策のための「ホーム柵」または「内方線付点字ブロック」が整備されています
- JR摂津富田駅ではホームからの転落を検知し速やかに乗務員や係員に異常を知らせるシステム「ホーム安全スクリーン」が令和6年1月から使用開始されています



※所要時間は、区間内特急、実際の所要時間は各社の時





提供：NEXCO西日本

高槻JCT・ICから日本各地にアクセス

これまで名神高速道路へのアクセスは、茨木インターチェンジか大山崎インターチェンジのいずれかからの利用でしたが、平成29年12月に新名神高速道路の高槻～川西間が、平成30年3月には川西～神戸間が開通して以来、高槻市から直接、新名神高速道路と名神高速道路を利用できるようになっています。また、インターチェンジなどが市街地から、ほど近い場所に整備されたことで、都市機能が今まで以上に充実し、ビジネスやお出かけなどがますます便利になっています。

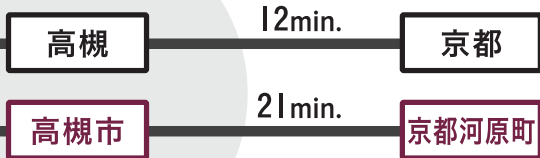
POINT

- 高槻ジャンクション・インターチェンジから新名神高速道路と名神高速道路のどちらにも乗り降りが可能です
- 近畿圏をはじめとする西日本と中京圏さらに首都圏の主要都市とのネットワークが充実・強化されています
- 新名神高速道路は名神高速道路と交通機能を補完することで、災害や事故など、いざという時にも機能します



高槻JCT・IC
高速道路も便利!

特急サンダーバード
北陸へ乗り換えなし!



市営バスも
広域で便利!

2

ライフステージとともに 高槻市営バス

市民の生活を支えています!

高槻市は、JR東海道本線や阪急京都線、国道171号が東西に市域を横断し、新快速や特急が停車する駅があるなど、大変交通の便が良いまちです。しかし、地勢的に南北に長く、また郊外にも団地や住宅街が広がって発展してきたため、中心市街地や鉄道駅への交通手段である市営バスが、市民生活にとって、なくてはならないものとなっています。

ライフステージに合ったサービスを提供!

高槻市営バスには、妊娠・出産～シルバー世代まで、ライフステージごとに、便利でお得に市営バスをご利用いただけるサービスがあります。

「このとりパス」

子育て世代の移動支援として、妊娠中の方とその同伴者1名が100円で乗車できます。

「かるがもパス」

赤ちゃんを対象に交付。1歳のお誕生日まで赤ちゃん（無料）と同伴者2名が100円で乗車できます。

「小児運賃無料制度」

1歳未満の小児は無料。1歳以上6歳（小学生）未満の小児は、小学生以上の方と一緒に乗車すると、2名まで無料で乗車できます。

「お出かけパス」

小・中学生を対象に、夏休み(7～8月)・冬休み・春休み期間中に乗り放題となるお得な企画乗車券です。

「通学定期」

1・3カ月定期、学期定期などを用意し、通学をサポートしています。

「Tsukica」

市営バス専用ICカード「Tsukica」は、昼間割引・乗継割引が自動で適用され、チャージ金額1000円につき100円のプレミアムがつくお得なICカードです。

「高齢者無料(割引)乗車制度」

70歳以上の方は全線100円で、75歳以上の方は全線無料で乗車できます。※経過措置あり

快速などを利用した際の最短の場合の目安です。
時刻表ダイヤをご参照の上、お越しください。



全国の自治体初！日本将棋連盟と包括連携協定

平成30年、日本古来の伝統文化である将棋を通じた文化振興と心豊かな地域社会の形成を図ることを目的に、自治体としては全国で初となる「包括連携協定」を日本将棋連盟との間で締結。

関西将棋会館が高槻に移転！

関西将棋会館の高槻への移転がいよいよこの秋にせまりました。本市は、1000年の歴史ある日本古来の伝統文化を次の100年につなぐため、小学1年生全員へ高槻産木材製の将棋駒を配布するなど、普及活動を通じて多くの子ども達に将棋の楽しさを広く知ってもらおうとともに、関西将棋会館の建設に協力し、将棋文化の発展を目指しています。

タイトル戦も開催している「将棋のまち」

平成31年に、8大タイトル戦のひとつである「王将戦」を初開催。その後も毎年誘致に取り組んでいます。

令和5年には、「名人戦」を高槻城公園芸術文化劇場で初開催。タイトル戦の取組を通じた将棋文化の推進も図っています。

POINT

- 公開対局やトークショーなど、一日を通して将棋を楽しむことができる「高槻将棋まつり」や、アマチュア全国大会の一つである「桐山清澄杯将棋大会」、子どもを対象とした「高槻こども王将戦」を開催！また、市内在住の小学1年生を対象に高槻産木材で製作した将棋駒を配布し、木育と将棋文化を推進しています

問合せ 将棋のまち推進課（072-674-7399）



写真提供：日本将棋連盟



写真提供：日本将棋連盟

JR高槻駅西口地下通路の美装化や休憩設備等の整備

新関西将棋会館のオープンに合わせて、JR高槻駅西口の地下通路の美装化や休憩設備等の整備を行います。また、駅中央口から西口周辺までの間で、「将棋のまち高槻」にふさわしい空間整備に取り組めます。

駒音公園の整備

新関西将棋会館と調和し、JR高槻駅西口前が将棋文化を感じられる、本市の玄関口にふさわしい魅力的な空間となるよう、令和7年3月の開園に向け、駒音（こまおと）公園を整備します。整備内容は、日本古来の市松模様の園路舗装や、玉石と植栽を組み合わせた日本庭園風の修景施設（雨庭）等を予定しています。

POINT

- 地下通路の美装化における「将棋盤」を模した壁面や、休憩施設への将棋駒をイメージしたベンチの設置など、「将棋のまち」の雰囲気を感じられるデザインにしています
- 駒音公園の名称は、「耳を澄ませると、将棋を指す音が聞こえてくる」ことをイメージして名付けています

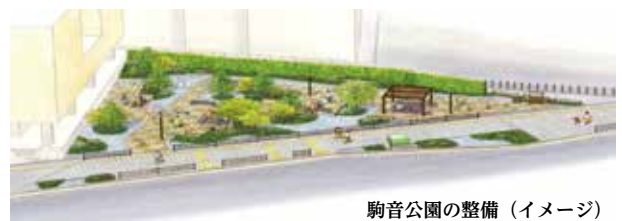
問合せ 道路課（072-674-7534）
公園課（072-674-7516）



地下通路の美装化（イメージ）



休憩施設の整備（イメージ）



駒音公園の整備（イメージ）

令和5年（2023年）にオープン！

緑に囲まれた高槻城公園のまん中にオープンした「高槻城公園芸術文化劇場」。北摂最大規模の客席数を有する1,500席のトリシマホールや200席の太陽ファルマテックホール、本格的な演劇やダンス公演が可能なサンユレックホールなどがあり、様々な公演が開催されています。また、ロビーにはカフェがオープンし、誰でも気軽にご利用いただけます。

高槻城の歴史的遺構を現代的に再生

新劇場があるのは、キリシタン大名として有名な高山右近が城主を務めた高槻城二の丸跡地です。かつての高槻城を思わせる堀や塀を再現するほか、外壁には城下町の格子戸をイメージした縦格子の木材（ルーバー）を張り巡らせるなど、歴史的な遺構を現代的にデザインしています。

POINT

- 緑あふれる空間の中で、コンサートや演劇、伝統芸能など、お気に入りの文化芸術をゆったりとお楽しみいただくことができます
- 阪急高槻市駅徒歩8分、JR高槻駅徒歩13分の好立地。駅からの行き帰りには、美味しいお食事やショッピングもお楽しみいただけます
- エントランスロビーにはN.Y. ユニオンスクエア発祥の人気ベーカリー&カフェ「THE CITY BAKERY」がオープン。公園に臨むテラス席もあります

問合せ先 文化スポーツ振興課（072-674-7649）



トリシマホール



交通

賑わい

憩い

暮らし

子育て

「#たかつき days」で投稿しよう

定住促進プロモーションの一環として、高槻の魅力情報を発信する公式Instagramアカウント「takatsukicity_official」を開設しています。公式アカウントは、高槻の何げない日常や特別な瞬間を写真で切り取り、「#たかつき days」をつけて投稿しています。

また、市民をはじめとする皆さんにも「#たかつき days」をつけた投稿を呼び掛けています。ぜひ、Instagramであなたの大好きな「#たかつき days」を教えてください。

府内トップクラスのハッシュタグ投稿数・フォロワー数

「#たかつき days」をつけた投稿は約5.8万件にのぼり、公式アカウントのフォロワーは1万人を超えています。市が指定するハッシュタグの投稿数・フォロワー数は大阪府内の自治体としてはトップクラスであり、皆さんとともに本市の魅力発信に取り組んでいます。

※指定ハッシュタグ投稿数・フォロワー数は令和6年5月時点のものです

POINT

- Instagramの公式アカウントを先駆けて開設。「#たかつき days」を通して、ユーザーの皆さんと一体になって、魅力を発信しています
- 市が指定するハッシュタグの投稿数は「府内第1位」、フォロワー数は「府内第2位」と多くのユーザーに支持されています

問合せ先 観光シティセールス課（072-674-7830）



https://www.instagram.com/takatsukicity_official/

Instagram

医療

教育

安全・安心

魅力あるお店を応援して、まちのにぎわいづくり

本市では、まちのにぎわいと話題づくりにつながる魅力的な店舗の出店を支援しています。

高槻“魅力あるお店”応援プロジェクト（創業・個店支援事業）は市内で新規出店する方に対する補助制度です。

令和5年度までに洋食店、ベトナムカフェ、コーヒースタンドなど60軒以上のお店がこの制度を利用して新規出店しました。中には行列の絶えない人気店に成長したお店も。

新規出店時の店舗改装費が補助の対象に

飲食店や小売店を出店する際にかかる店舗改装費を対象に、最大50万円の補助を受けることができます。

「高槻市内でお店を構えたい！」という方は、市ホームページをご覧の上、お問い合わせください。

POINT

- 高槻市内で飲食店・小売店を新規出店する中小企業者（個人を含む）が対象です
※その他要件については下記問合せ先まで
- 新規出店にかかる店舗改装費が補助対象となり、改装費の2分の1以内、最大50万円の補助を受けられます（建物に附属しない備品類などは対象外）
- 事業計画書の審査を経て、採択案件を決定します

問合せ 産業振興課（072-674-7411）



令和4年度に採択された店舗より

まちなかにある広大な公園

駅から歩いて行けるまちなかにある、甲子園球場5個分（約22ヘクタール）の広大で緑豊かな「安満遺跡公園」。

弥生時代の貴重な安満遺跡を保存・活用しながら、災害時の避難地にもなるこの公園には、公園の中心的な施設であるパークセンター、ふわふわドームと大きな屋根付き広場、安満遺跡の展示や体験ができる歴史拠点、イベント等様々な使い方ができる広大な芝生広場等、多くの来園者が楽しめる施設が整備されています。

また子どもの遊び施設やカフェ、レストランなど魅力的な民間店舗サービスも数多く提供されています。

市民力・民間力を生かした賑わいある公園

この公園では、市民活動組織「安満人倶楽部（あまんどくらぶ）」や民間事業者など、多くの団体による多彩なイベントが展開されることで、賑わいある空間が生まれています。

POINT

- 駅から徒歩約10分、高槻のセントラルパークともいえる緑豊かな憩いの空間！
- 弥生人の一生が凝縮された国宝級の史跡安満遺跡で歴史のロマンを体感！
- 子どもの遊び施設や、カフェレストラン、ペットサービスショップなど、魅力的な民間店舗サービスを提供！
- 市民や事業者による多彩なプログラムやイベントが随時開催！

問合せ 歴史にぎわい推進課（072-674-7393）



四季折々の溪谷美と心地よい清流

摂津峡は、大阪府の名勝に指定されており、「大阪みどりの百選」のひとつに数えられています。芥川の清流と溪谷が織り成す自然の美しさは、四季折々の表情を見せ、飽きることがありません。夫婦岩や八畳岩と呼ばれる奇岩や白滝は一見の価値があります。

子どもから大人まで広く親しまれる公園

桜広場は遊具が備えられたプレイゾーンになっており、溪流沿いはハイキングに最適です。近くにはキャンプ場もあり、広い世代が楽しめる公園になっています。

POINT

- 桜広場からは高槻市街地が一望できます。ローラーすべり台からの眺めがおすすめです
- バスでJR高槻駅から15分程度なので、駅近くのお店でランチを楽しんだ後に足を延ばしたりといった楽しみ方も
- 近くに温泉もあるのでハイキング帰りに立ち寄り疲れを癒すこともできます

問合せ 公園課（072-674-7516）



交通

賑わい

憩い

暮らし

子育て

自然豊かな美しい山里

JR高槻駅から車で約30分の山里、檜田地区。昔ながらの田園風景が広がり、清らかな水と空気の中で、美味しい野菜や米などが栽培されています。春は様々な花が咲き、夏はホタルが群れ飛び、秋には色鮮やかな紅葉など、四季の彩が美しいところです。

しかし、近年は少子高齢化が進み、空き家が増加しています。この空き家を、豊かな自然のなかで“子育て”をしたい方や、広々とした環境で“田舎暮らし”をされたい方に提供し、ご活用いただくため高槻市檜田地区空き家情報バンク制度を実施しています。

「高槻市檜田地区空き家情報バンク制度」とは

賃貸や売却を希望する空き家などの所有者と、移住希望者が出会えるよう、市がマッチングをお手伝いする制度です。

当制度の利用により、賃貸借又は売買契約が成立し、空き家の改修などをして定住される方には、「高槻市檜田地区空き家再生事業補助金」を最大50万円ご利用いただけます。また、移住についてのご相談に地元住民が直接応じています。

POINT

- 車でJR高槻駅まで約30分、JR亀岡駅まで約20分の便利な場所で、自然に恵まれた“田舎暮らし”が実現できます！
- 空き家改修等の費用に45歳未満の世帯は最大50万円、それ以外の世帯は最大25万円の補助金制度あり！
- 空き家等の案内や移住への“不安”などには、地元住民の「定住促進員」が相談に応じ、移住後もサポート！

問合せ コミュニティ推進室（072-674-7462）



檜田地区の田園風景



檜田小学校児童の
田植え体験



檜船神社

医療

教育

安全・安心

住宅での創エネ・省エネ機器設置等に補助

市内で新築住宅を建築する際の創エネ・省エネ機器の設置や、既存住宅への同機器の設置・省エネ改修をする際に、その費用の一部について補助が受けられます（太陽光発電システムと蓄電池の同時設置で最大10万円、窓の断熱改修で最大5万円など）。

太陽光発電システム・蓄電池の導入を支援

太陽光発電システムや蓄電池をお得に購入できる共同購入事業を大阪府と連携して実施しています。共同購入することで、事務局である大阪府が審査した安心できる事業者から、確かな品質の太陽光発電システム・蓄電池を安価に購入することができます。



太陽光発電システム



ペレットストーブ

POINT

- 住宅向け「エコハウス補助金」の対象機器は、太陽光発電システムと蓄電池の同時設置、太陽光発電システムとV2Hの同時設置、V2Hの単独設置、太陽熱利用システム、ペレットストーブ、窓の断熱改修、エネファーム、雨水貯留タンクの8種類で幅広い機器に対応！
- 令和5年度の太陽光発電システムと蓄電池の共同購入支援事業では、大阪府域全体で2,464世帯が登録し、市場価格と比較して19～33%程度の価格低減を実現！



共同購入支援事業パンフレット（一部抜粋）

問合せ 環境政策課（072-674-7486）

「三世代ファミリー定住支援補助金」は最大20万円！

市外に居住する子育て世帯と市内に居住する親世帯が同居・近居するために市内で新たに持家を取得、または同居するために持家をリフォームする際、最大20万円を補助します

下記の要件を確認↓↓↓

- ・子育て世帯には中学生以下の子がいること（※出産予定も可）
- ・子育て世帯は転入前1年以上継続して市外に居住していること等
- 【住宅取得補助金】
- ・中古でも新築住宅取得でも可。子育て世帯とその親世帯がともに市内に居住する「近居」の場合も対象です
- 【リフォーム補助金】
- ・親世帯と市内の持家に同居する場合に限り
- ・詳しい要件は右記QRコードで市ホームページをご確認ください

三世代そろって高槻で子育てを楽しみませんか？

制度を利用して市内に転入された子育て世帯からは「親が近くにいるため子育てなどの面で非常に安心できる」という声を多く頂いています是非この制度を利用し、子育て世帯の方は子育ての場として、親御さんのいる高槻で安心できる生活をはじめ、三世代そろって新しい暮らしをつくっていきませんか？



POINT

- 大阪府内で初の三世代定住支援補助金
- 住宅取得補助金・リフォーム補助金ともに最大20万円！（リフォーム補助金は工事費の3分の1）



三世代そろって高槻に住もう 🏠
市ホームページ
<https://www.city.takatsuki.osaka.jp/soshiki/50/3903.html>

問合せ 住宅課（072-674-7525）

市役所に行かなくてもOK

市の講座やイベント、水道の開閉栓、ごみの持ち込みなどの手続をスマートフォンなどを使っていつでもどこでも申請することができます。

事前予約でスムーズに

妊娠届、子育てに関するオンライン相談や窓口予約、無料法律相談などの手続は事前にご希望の日時を予約することができます。

窓口で長時間お待ちいただくことなく、スムーズにご利用いただけます。

POINT

- 24時間365日いつでも申請ができます
日中は仕事などで忙しい場合は、夜間や土日祝の申請も可能です
- 今後も、オンライン申請できる手続を拡大していきます
- 「高槻市 電子申請」で検索してみてください！

問合せ DX戦略室（072-674-7343）



交通

賑わい

憩い

暮らし

子育て

子ども医療費助成制度とは

高槻市にお住まいの方に安心して子育てをしていただくため、おこさまの医療費の助成を行っています。

同じ月、同じ医療機関であれば、1回500円、ひと月最大1,000円の自己負担で受診していただけます。

また、薬局での自己負担はありません。
(保険診療外の治療や薬の容器代等は自己負担が必要です)

対象は18歳まで 所得制限はありません

市内に住所のある18歳までのおこさまみなさまが助成対象です。所得制限はありません。

(他の医療助成制度の資格がある場合はそちらが優先となります)

お手続きはすべて郵送で可能

日中市役所に来庁できない場合も、郵送でお手続きが可能です。ご不明点はお気軽にご相談ください！

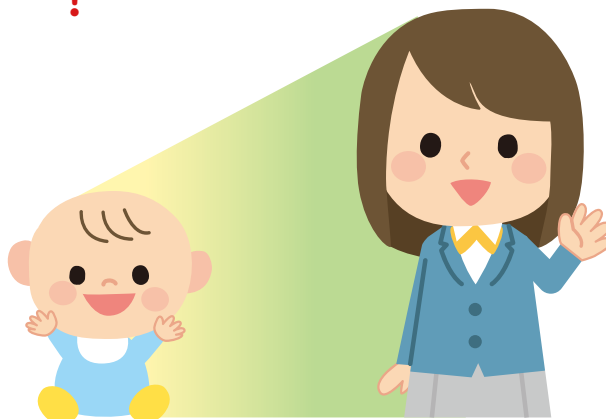
POINT

- 18歳まで利用できます
- 自己負担は1回500円以内で受診できます
同じ病院であれば自己負担額はひと月最大1,000円です
- 入院しても、医療費は1ヵ月1,000円の負担で安心
さらに薬局は自己負担がありません
(保険診療外の費用は除きます)

問合せ 子ども育成課（072-674-7174）

万一の
ケガ・病気でも
安心！

健康保険証と
一緒に使って



医療

教育

安全・安心

16

幅広い保育ニーズに対応！送迎保育ステーション事業

専用バスで保育園へ送迎

送迎保育ステーション事業は、高槻認定こども園分室でお預かりしたお子さんを専用バスで在籍園（三箇牧認定こども園、RISE 芝生保育園、ほしの保育園）へ送迎する保育サービスです。市内の保育資源を有効活用し、保護者の幅広い保育ニーズに対応し、子育てを支援します。

送迎スケジュール

- (1) 午前7時～午前8時45分：高槻認定こども園分室でお預かり
- (2) 各園にバスで移動
- (3) 午前9時15分ごろ～午後4時15分ごろ：在籍園で保育
- (4) 各園からバスで移動
- (5) 午後4時30分頃～午後6時：高槻認定こども園分室でお預かり
- (6) 午後6時～午後7時：延長保育（別料金）



POINT

- 幅広い保育ニーズに対応し、子育てを支援
- お預け・お迎えは、高槻認定こども園分室
日中の保育は在籍園（三箇牧認定こども園、RISE 芝生保育園、ほしの保育園）で！
- 利用対象児童
市内在住の保育認定（2・3号）を受けており、満2歳以上の三箇牧認定こども園、RISE 芝生保育園、ほしの保育園に在籍する児童
- ご利用希望の場合は入園申込時に申請が必要

問合先 保育幼稚園総務課（072-648-3273）
保育幼稚園事業課（072-674-7692）

17

年度途中の保育ニーズにも対応 高槻認定こども園分室（年度利用保育）

高槻認定こども園分室（年度利用保育）とは

市外からの転入や産休・育休終了後の入所希望など、様々な理由から生まれる、年度途中の保育ニーズに対応することを目的とした施設です。認可保育所などの入所希望者で、保育の必要性が高いにも関わらず入所できない児童が対象。入室申し込みを行った年度の3月まで臨時的に入室ができます。

保育士の人数や児童一人あたりの面積などは認可保育所に準じており、安心してお子様を預けられる環境を整えています。

※運営は株式会社ポピンズエデュケアに委託しています

施設の概要

所在地：高槻市城内町1番14号
定員：50名
対象年齢：0歳児～5歳児
開室時間：午前7時～午後7時（午後6時から延長保育）



POINT

- 高槻市への転入時や、産休・育休終了後に職場復帰がしやすい環境が整うことで、安心して子育てができる♪
- 年度途中に生じる保育ニーズに対応できる♪
就労予定（週5日、週30時間以上勤務）の方もお申込が可能♪
- 阪急高槻市駅から徒歩10分の好立地にあり、全市域から利用しやすい♪

問合先 保育幼稚園事業課（072-674-7692）
保育幼稚園総務課（072-648-3273）

接種1回につき1,000円を助成！

高槻市では、子どものインフルエンザ予防接種にかかる費用のうち、接種1回につき1,000円を助成します（1年度につき2回まで）。インフルエンザ予防接種は任意接種であるため、費用は通常、全額自己負担ですが、本市ではこの助成により子育て家庭の経済的負担の軽減を図ります。

小学校卒業までのお子さまが対象です！

対象は、市内にお住まいの生後6か月から小学校卒業までのお子さまです。

POINT

- 助成の対象となる接種期間は、10月～12月を予定
- 接種は市内の協力医療機関で！
助成を希望する方は、市内の協力医療機関で予防接種を受けてください
- 助成手続きは簡単！
接種の際に医療機関へ申請書を提出するだけで、本来の接種費用から1,000円を引いた金額で接種できます

問合先 子ども保健課（072-648-3272）

**土曜日も開館 無料で遊べるプレイルーム**

高槻市立子育て総合支援センター、通称「カンガルーの森」では、市内の子ども（0歳～就学前）と保護者がいつでも気軽に訪れ、一緒に楽しく過ごすことができます。たくさんのおもちゃや中庭の砂場で元気いっぱい遊んじゃおう。折り紙・工作・粘土・お絵かき・お話しは随時開催。お誕生日のお友達にはかわいい手作りカードのプレゼントがあります。（プレイルームの利用時間は午前10時～午後5時）

クッキング講座を筆頭に多数の人気講座を展開

対象年齢のバリエーションが豊富なクッキング講座。離乳食や幼児食をカンガルーの森の栄養士と一緒に作ります。受付開始すぐに定員がいっぱいになるほど人気の講座。館内いっぱい広がる美味しそうなにおい、つついとお腹が鳴っちゃいます。

POINT

- たくさんのおもちゃに囲まれたプレイルームは、北摂最大級
- 駅近です。阪急高槻市駅からも、JR高槻駅からも徒歩5分
- 毎月様々な講座を開催。リトミックやベビーマッサージのほか、12月にはクリスマス会もしています
- 児童家庭相談など各種相談も充実

問合先 子育て総合支援センター（072-686-3030）



たかつき子育て応援団

高槻市では、「いつでも・どこでも・だれにでも」を合言葉に、地域の多くの子育て支援機関と協働し、支援の輪が広がるように活動を行っています。

その一環として作成された妊娠期からの子育て情報冊子「たかつき子育て応援団」は、妊娠届出に來られた市民に妊娠期から知っていただきたい知識や情報をまとめて掲載しています。

お家で学べるシリーズ

高槻市のホームページに妊娠期から産後に役立つ情報を子育て応援団「お家で学べるシリーズ」として掲載しています。赤ちゃんのオムツ交換や抱っこ、沐浴の動画などを掲載しています。孫育て講座など祖父母の方にも知ってほしい情報も掲載しています。

POINT

- 「たかつき子育て応援団」は、妊娠届出の際に配布しています
- 動画をたくさん掲載しています
お家で自分のタイミングでみることができます

問合せ 子ども保健課（072-648-3272）



日常的な健康管理から高度医療まで切れ目のない医療体制

市内には、「かかりつけ」となる病院、医科・歯科診療所が約500施設、薬局は約170施設もあります。また、かかりつけ医を後方支援する「地域医療支援病院」が5施設、高度医療を担う特定機能病院、次世代のがん治療法「ホウ素中性子捕捉療法（BNCT）」の臨床・研究施設も所在しています。

初期から三次の救急医療体制が市内で完結！

救急事案の市内搬送率はほぼ100%

365日体制で平日夜間から深夜にかけて急な発熱やケガ等の応急診療を行う高槻島本夜間休日応急診療所、入院等を必要とする症状の重い患者に対応する二次救急病院が11施設、命に危険のある重篤な患者に対応する救命救急センター、小児救命救急センターが所在しています。

充実した医療に加え、市民の皆さんの健康意識も高い 健康寿命は府内トップクラス！

がん検診の受診率は、大阪府平均、全国平均を上回り、特に子宮頸がん検診は、全国の政令市や中核市で1位（令和3年度）です。

市民の皆さんの高い健康意識と充実した医療体制で、高槻市民の健康寿命は、女性が大阪府内4年連続1位、男性が府内5位と府内トップクラスです。

POINT

- すべての市民が健康でいきいきと暮らすことができ、質の高い医療・介護が受けられる「健康医療先進都市たかつき」を推進
- さらなる「健康」「医療」施策の充実に取り組むとともに、本市の恵まれた医療体制と先進的な施策を市内外にPRしています

問合せ 健康医療政策課（072-661-9330）



次世代のがん治療臨床・研究施設
「大阪医科薬科大学関西BNCT共同医療センター」



市、大阪医科薬科大学、市医師会、市歯科医師会、市薬剤師会の5者で連携協定を締結し、取組を推進

最先端の胃がん予防を皆さまに

胃がんの原因のひとつと考えられるピロリ菌は、5歳までの免疫力が発達していない時期に親などから感染するといわれており、中学2年生の約3%、30歳以上の20%以上が感染していると推測されています。

自らのピロリ菌感染を知り、胃がんを予防する機会としていただくため、高槻市では、中学2年生と満30～49歳の方を対象にピロリ菌対策を実施しています。

中学2年生には検査と除菌を無料で実施

ピロリ菌の感染がわかる尿検査を実施し、陽性となった方はその後の確定検査や除菌費用まで全額市で負担します。胃潰瘍や胃がんなどのピロリ菌が原因となる疾病の予防のほか、次世代への感染予防が期待できます。

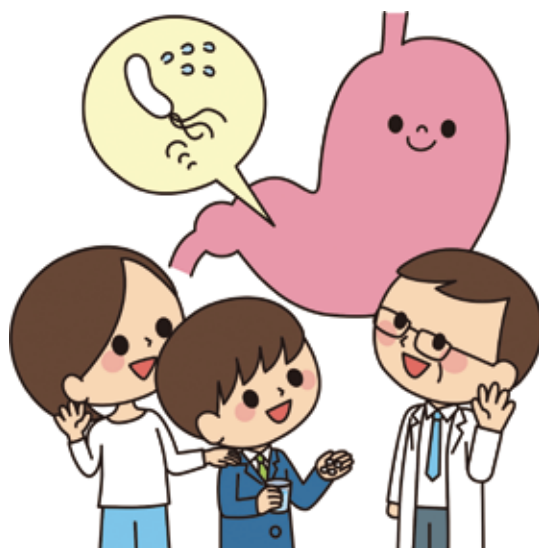
成人の対象者には検査をワンコインで実施

満30～49歳の市民（過去にピロリ菌検査・除菌治療を受けたことがない方）は、500円の自己負担で検査を受けることができます。

POINT

- 中学2年生に対してピロリ菌検査・除菌まで無料で実施
- 満30～49歳の対象者にはピロリ菌検査を500円で実施

問合先 健康づくり推進課（072-674-8800）



WHO（世界保健機関）の専門組織「国際がん研究機関」では、胃がんの8割がピロリ菌の感染が原因であり、除菌により胃がんの発症を減らすことができると発表しています。

がん対策を積極的に推進しています

がんは、日本人の2人に1人がかかり、高槻市でも死亡原因の1位です。がんを早期に発見して仕事をしながら早期治療ができるケースも増えています。定期的ながん検診を受けましょう。

胃がん検診に胃内視鏡検査（胃カメラ検査）を導入しています

胃がん検診の対象は満50歳以上で前年度未受診の市民です。胃がん検診は胃部エックス線検査（バリウム検査）と胃内視鏡検査（胃カメラ検査）から選択できます。

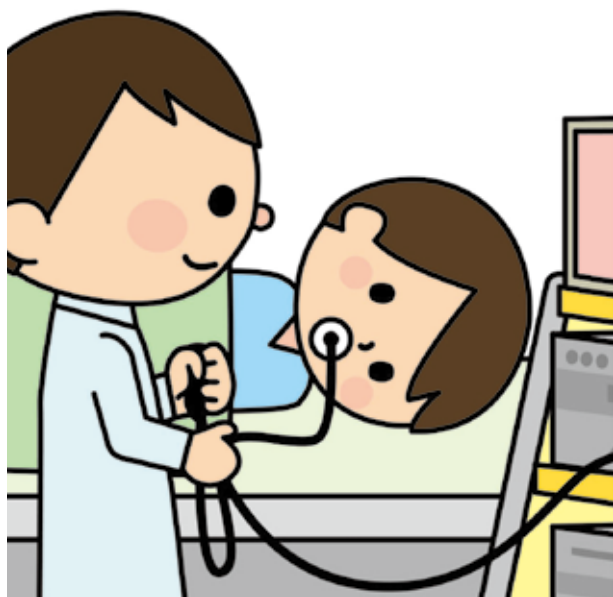
さらに受診しやすい環境づくりに努めています

一人でも多くの市民の方が、がん検診を受診しやすいように、また、がん検診を定期的に受診していただけるように、検診時の自己負担は無料です。また、市内約150の医療機関で検診が受けられるほか、保健センターでは、複数のがん検診をまとめて受診できるセット検診や子育て世代の方が受診しやすいように保育付きがん検診を実施しています。

POINT

- 肺・胃・大腸・子宮頸・乳がんの5つのがん検診が「無料」で受けられます
- 胃がん検診は胃部エックス線検査（バリウム検査）と胃内視鏡検査（胃カメラ検査）から選択できます
- 子育て世代の方に人気の保育付きがん検診を実施しています

問合先 健康づくり推進課（072-674-8800）



夜間から早朝と休日の応急診療は365日体制

高槻島本夜間休日応急診療所では、365日体制で夜間から早朝と休日の小児科・内科・外科を診療し、高槻市内にある医療機関の休診時間帯をほぼ100%カバーしています。大学病院の医師などが診療し、検査体制も整えています。また、休日昼間は歯科も診療しています。

切れ目のない小児救急で大きな安全・安心を

受診時に、お子さんの症状が悪化してもスムーズに対応できるように近くの関係病院と連携できる体制を整えています。急な発熱やケガをしたときには応急診療所をご利用ください。

さらに受診しやすい環境へ

令和5年4月に新築移転した施設では、感染症専用エリアを設置し、聞き取りなどにより感染症の疑いがあれば、他の患者と動線を分けてご案内します。

また、リアルタイムの待ち人数をインターネット上で確認できるシステムを導入しており、ご自宅に居ながらも混雑状況が把握できます。

POINT

- 365日体制で夜間から早朝と休日の小児科・内科・外科を診療しています。このような診療体制は関西でも数少なく、夜間や休日の急な発熱やケガのときにも、安心です
- 令和5年4月の新築移転に伴い、新たな機能や設備を導入し、受診しやすい環境整備に努めています

問合先 健康医療政策課（072-661-9330）



高槻島本夜間休日応急診療所（令和5年4月に移転）

特別救急隊の活動

高槻市では、大阪医科薬科大学病院 救命救急センターの医師が同乗する特別救急隊（ドクターカー）を運用しています。

119番通報時に傷病者の状態を素早く確実に聞き取り、重篤な状態と判断した場合は、所轄救急隊（最寄りの消防署の救急隊）が出動すると同時に、特別救急隊（ドクターカー）が傷病者のもとへ駆けつけます。

「安全・安心のまちづくり」のため特別救急隊が現場に走ります。

早期に医療行為が可能に

重篤な傷病者のもとへ医師が駆け付け、救急現場から早期に医療行為が開始されます。病院到着後すぐに継続的な治療が実施できることが特別救急隊（ドクターカー）のメリットです。

POINT

- 重篤な傷病者のもとへ、特別救急隊（ドクターカー）が駆け付け、現場で高度（コード）な医療行為が可能になる恵まれた環境
- 医師と救急救命士がワンチームとして、プレホスピタルとインホスピタルが有機的に連携する理想的な医療の形
- 先進的な救急医療体制がわが町の誇りとなっている
- 救急車更新に伴い従来の赤色のラインを青色に変更しました

問合先 救急課（072-674-7979）



高槻市
マスコットキャラクター
はにたん

小中学校給食費を恒久的に無償化

高槻市立小中学校の給食費は、所得制限なしで恒久的に無料です。また、食物アレルギー等で給食が全く食べられず、代替として弁当を持参する家庭にも補助をします。

温かい手作り給食を提供

高槻市立小中学校では、校内の調理施設で給食を調理して提供する自校調理方式に加え、調理能力に余裕のある学校（親校）で調理した給食を調理施設の無い学校（子校）に配送して提供する親子調理方式を採用。

「ごはんまたはパン＋牛乳＋おかず2～3品」を基本に、季節の食材を使用した料理、行事食、外国の料理、郷土料理などを採り入れ、温かい手作り給食を提供しています。また、温風と水蒸気で調理を行うガススチームコンベクションオーブンを導入し、焼き物や蒸し物などの献立も提供しています。

POINT

- 小中学校の給食費は恒久的に無料
- 給食のごはんは地元産の米を使用
豆ごはんや吹き寄せごはん、ピラフといったいろいろな変わりごはんを作れるのは自校炊飯ならではです
- 子ども達が考えた献立が登場する給食、事前に献立を選ぶことができるセレクト給食など、食育につながる楽しい給食も実施しています
- 食物アレルギー対応として、「鶏卵・うずら卵・牛乳」の除去食を提供しています

問合せ先 保健給食課（072-674-7606）



交通

賑わい

憩い

暮らし

子育て

医療

教育

安全・安心

ゆとりある教室環境

ゆとりある教室環境は、子どもたちが安心して学ぶための大切な要素です。高槻市は大阪府内で最も早く、小学校の全学年35人学級編制を実施しています。

さらに、令和4年度から中学校1年生で、令和5年度からは中学校全学年でも35人学級編制を開始し、中学校における教室環境の改善も進めています。

きめ細かな指導

35人学級編制によるきめ細かな指導によって、基本的な学習習慣や生活習慣の確立を目指しています。

一人一人と丁寧に関わり指導することで、子どもや保護者から次のような声があげられています。

POINT

- 子どもの声
「落ち着いた環境で勉強に取り組むことができた」
「発言回数が多くなり楽しい」
「困ったときに先生がよく話を聞いてくれた」
- 保護者の声
「先生とコミュニケーションがとりやすい」
「友達関係での不安に、先生が丁寧に寄り添ってくれた」
「ノートを細かく見ていて、先生のコメントが子どもの意欲につながった」
- 高槻市は、子どもの力を最大限引き出し、伸ばします



どの子にもチャンスを



どの子も大切に



しっかり学べる教室

問合せ先 教育指導課（072-674-7631）

夏休み子ども大学

市内在住の小学生を対象に、学校では体験できない学習の場を提供することによって、子どもの知的好奇心を刺激し、学習意欲の向上を図るため「夏休み子ども大学」を実施しています。

市内にある大学それぞれの特色をいかした講座が目白押し。毎年好評を博しています。

関西大学 たかつき アイスアリーナ市民開放デー

日本を代表するトップスケーターの練習の拠点としても有名な「関西大学 たかつき アイスアリーナ」。

市民向けの開放デーでは、フィギュアスケートやアイスホッケーを観覧したり、体験イベントに参加したりすることができます。



POINT

- 市内に位置する大学が有する教育研究機能や学生の感性、行動力をいかして、大学と地域が連携し、都市文化の振興とまちの活性化を図っています
- 市内に位置する主な大学関連施設
 - ・大阪医科薬科大学本部キャンパス／阿武山キャンパス
 - ・関西大学高槻キャンパス／高槻ミュージズキャンパス
 - ・平安女学院大学
 - ・京都大学防災研究所阿武山観測所

問合せ みらい創生室（072-674-7392）

木造住宅の耐震化を支援

令和6年1月1日に発生した能登半島地震では、非常に多くの被害が発生しました。また近年、南海トラフ巨大地震など、甚大な被害をもたらす大地震の危険性が指摘されています。高槻市では木造住宅の耐震診断・改修工事・除却工事の補助金や個別相談会等の啓発を通じて、積極的に耐震化を支援しており、その実績は府内トップクラスです。

分譲マンションの耐震化も支援

木造住宅だけでなく、分譲マンションも地震で倒壊する恐れがあります。マンションの被災は建物が歪むことによる室内・エレベーター内の閉じ込めや、ガラス・外壁等の落下による道路の封鎖など被害が甚大です。高槻市では耐震診断・耐震改修設計・耐震改修工事の補助金や、講習会・個別相談会の実施を通じて耐震化を支援しています。

POINT

- 木造住宅の耐震補助実績は府内トップクラス。また1戸あたり5.5万円までは市が全額負担し、自己負担ゼロ
- 補助金の対象は、昭和56年5月31日以前に建築確認を受けて建てられたもの
- 木造住宅の耐震診断から工事まで合わせて最高90.5万円を補助。また除却の補助金は定額40万円のほか、条件に応じて20万円の加算あり
- 分譲マンションの耐震改修補助は府内43市町村のうち7市のみで実施しており、耐震化の促進に力を入れている

問合せ 審査指導課（072-674-7567）



(写真出展：大阪建築物震災対策推進協議会 HP)



阪神大震災で倒壊したマンション
(写真出展：災害写真データベース)



耐震化工事を実施したマンション

安全教育副読本『たかつき安全NOTE』

全ての児童生徒が安全に関する資質・能力を身に付けるため、「生活安全（防犯）」・「災害安全（防災）」・「交通安全」の3つの領域に関する教材として、高槻独自の副読本を作成し、各学校の授業や日常指導で活用しています。

3領域全てを対象とした教材を市レベルの自治体が作成し学校で活用するのは、全国でも例がない取組です。

安全教育の質・量の充実

各教科等で指導する内容との関連を図りながら、学校の年間計画に位置付け、小中学校の9年間、教科横断的な視点で実践的な安全教育を計画的に展開、継続することで、児童生徒の安全に関する資質・能力を育みます。

POINT

- 発達段階に応じて、小1～3、小4～6、中1～3年生用の3種類の副読本を作成（各48ページ）
- 本市の地理的特性や児童生徒に関連する安全の取組、過去に被害をもたらした災害など、高槻の地域性を盛り込む
- 「生活安全（防犯）」・「災害安全（防災）」・「交通安全」の各領域を専門とする学識経験者から内容の助言を受ける

問合せ先 学校安全課（072-674-7627）



交通

賑わい

憩い

暮らし

子育て

医療

教育

安全・安心

市設置の街頭防犯カメラを運用

市域における犯罪の抑止を目的として、通学路や駅周辺などの市街地を中心に防犯カメラ810台を設置・運用しています。

また、警察との連携により、市内で発生した事件・事故の早期解決にもつながっています。

さらに、防犯カメラの犯罪抑止効果を高めるため、「防犯カメラ設置啓発板」を無料で配布しています。

自治会向けに防犯カメラの設置補助を進めています

新たに防犯カメラを設置する市内の自治会に対して、設置費の一部を補助する制度を実施しています。

青色防犯パトロール等の防犯活動を実施

高槻警察署管内防犯協議会と連携し、地域住民による青色防犯パトロールなどの見守り活動を実施しています。

また、ひったくりや空き巣被害を防止するため、「ひったくり防止カバー」や「空き巣防犯啓発板」を無料で配布しています。

POINT

- 市設置の街頭防犯カメラ810台を運用
- 自治会向けに防犯カメラ設置費用を補助
- 青色防犯パトロールなどで地域の見守り活動を重点的に実施
- ひったくり防止カバーや空き巣防犯啓発板、防犯カメラ設置啓発板を無料で配布

問合せ先 危機管理室（072-674-7314）



防犯カメラ



防犯カメラ設置啓発板



青色防犯パトロール



たかつきに住もう 