

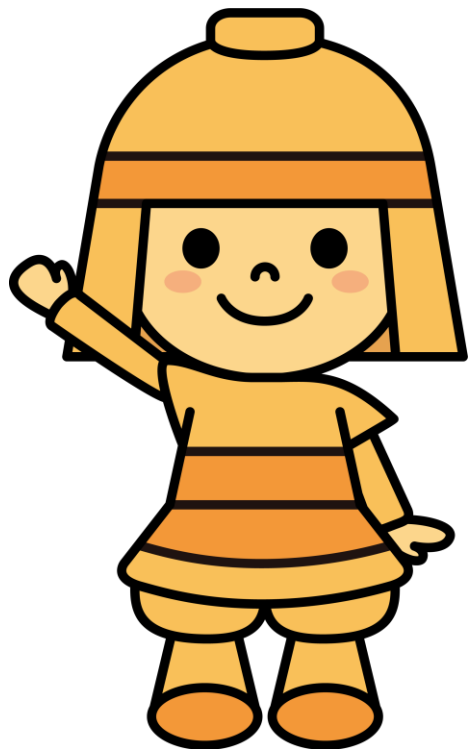


たかつきし
**高槻市の
都市づくりを
知ろう**

高槻市 都市創造部
都市づくり推進課



しょうかい
キャラクター紹介



はにたん

高槻市
マスコットキャラクター

こんにちは！

たかつきし

高槻市の都市づくりについて、

これから一緒に見ていこう！



たかつきし 高槻市ってどんなまち？

▶ 人口：約34万人

大阪府で7番目に多い！

▶ 面積：105km²

大阪府で4番目に大きい！

▶ 場所・土地：大阪と京都のほぼ真ん中にあり、北は北摂山地、
南は山間から流れ出る芥川・檜尾川などによって
つくられた平野が広がっている。

▶ 歴史：

年	できごと
明治22年	高槻村ができる
明治31年	高槻村が高槻町となる
昭和18年	高槻市ができる
平成15年	大阪府で2番目に中核市となる

※中核市：人口が20万人以上の市





たかつきし 高槻市のいいところ

交通の便利さ



高槻市バス

- 大阪・京都の間を結ぶ J R と阪急 はんきゅう が高槻市を横切っていて、 J R 高槻駅には新快速 しんかいそく、阪急高槻市駅には特急 ていしや が停車する。
- 市バスがたくさん走っていて駅に行きやすい。
- 大阪府内で市バスが走っているのは高槻市だけ！



たかつきし 高槻市のいいところ

住みやすい

- ・交通が便利だから、駅やバス停を中心に家がたくさん建てられている。
- ・大阪・京都の間にあるため、人がたくさん住んでいて、スーパーや病院など、人が暮らすために必要なものがそろっている住みやすいまちになっている。



JR高槻駅北東地区



北部のゆとりのある
良好な住宅地



たかつきし 高槻市のいいところ

れきし ちいきしげん 歴史・文化などの地域資源



安満遺跡公園



芥川山城跡のある三好山



今城塚古墳

ほくせつさんち やまな
・北摂山地の山並み、農地・里山、
よどがわ あくたがわ
淀川・芥川などの自然がまちの

近くにある。

じょうかまち じないちょう※ ふんいき
・城下町や寺内町など昔の雰囲気
を
残すまちなみをはじめ、こぶん いせき
古墳や遺跡
などがたくさんある。

※寺内町：お寺を中心につくられた町。



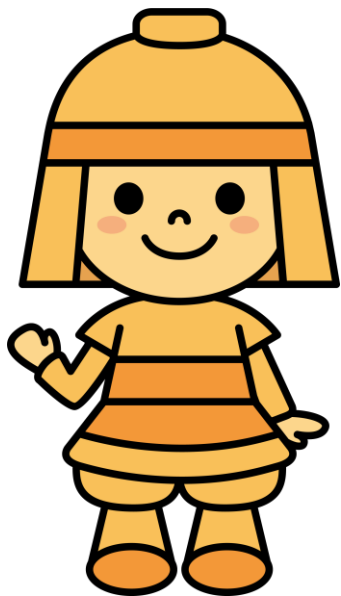
かく かぞくか
核家族化...?



じんこうげんしょう
人口減少...?

しょうしこうれいか
少子高齢化...?

そういえば、今の日本では色々な
問題が起こっているって耳にするけど、
じっさい
実際これからはどんなことが
起こるんだろう？



だったら、問題に対して何もしないと、
しょうらい
将来どんなことが起こってしまうのか
見てみよう。

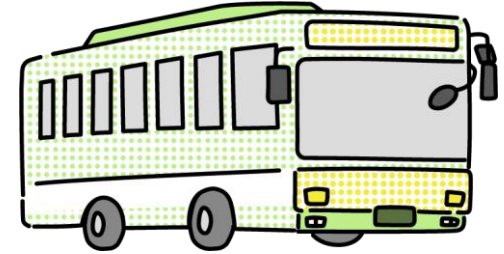


バスや電車に乗れなくなる？

人口が減るとバスや電車に乗る人が少なくなる。



バスや電車は走る本数が減ったり、走らなくなる。



住みにくいまちになる？

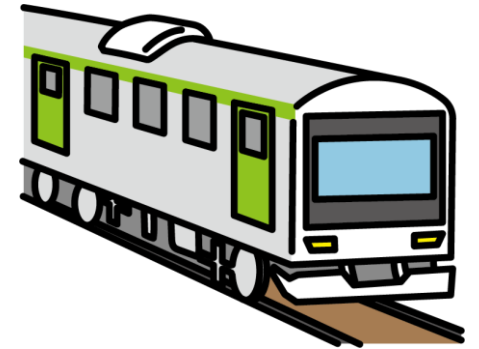
人がいなくなるとその人が住んでいた家が残る。

店や病院に行く人が減る。



建物を放っておくと雑草が生えたり、傷んでしまう。

商業や医療などの生活サービスが維持できない。



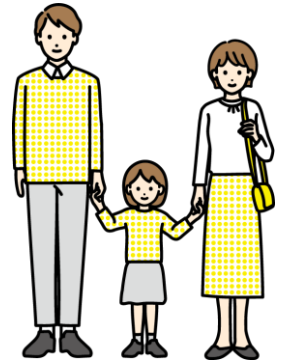


みりよく
まちの魅力がなくなる？

れきし しさん
自然や歴史・文化資産を守ってくれる人がいなくなる。



自然や歴史・文化資産が古びれて、まちの魅力が減ってしまう。



助け合いができなくなる？

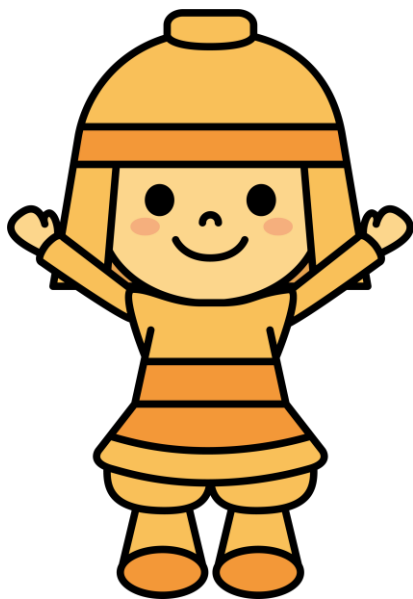
お年寄りの一人暮らしや父・母・子どもだけで暮らす家庭が増えていく。



会話や交流のきっかけが減り、近所のつながりが薄くなって、
じしん ふうすいがい だいきぼ さいがい
地震・風水害などの大規模災害の時に助け合いができなくなる。



何もしないとこんなことが
起こっちゃうんだ...



たかつきし
高槻市では、将来もみんなが安全で
快適に暮らせるように、「都市計画
マスタープラン」を作っているんだ！



たかつきし

高槻市都市計画マスタープラン



高槻市では、市内や市外の人々から、
住みたい・住み続けたい・訪れたいと
思われる都市を目指すため、「都市計画
マスタープラン」を作成しています。
これは、高槻市の都市づくりの設計図です。

せつけいず

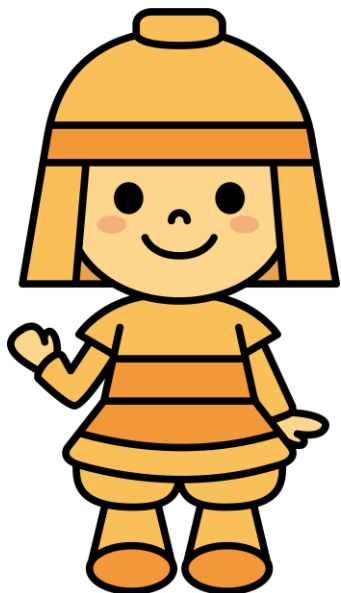


たかつきし やくわり 高槻市都市計画マスタープランの役割

- ① これからの都市づくりの目指す^{すがた}姿^{しめ}を示す
- ② 具体的な都市づくりを進めるうえでの
土台になる
- ③ 都市づくりに関わる人と考えを共有し、
協力できるようにする



せっけいず
設計図があると、どうすればいいのかわかりやすいね！
都市計画マスタープランにはどんなことが書いてあるの？



これから説明していくね。
たかつきし
まずは、高槻市がどんな目標を立てているのか見てみよう！



きほんりねん 基本理念

おとず まち
住みたい・住み続けたい・訪れたい都市 たかつき
たいりゅう じぞくかのう まち
～対流を生み出す持続可能な都市をめざして～

この「基本理念」をもとにして、3つの「ありたい姿」を定めています。

すがた ありたい姿

だれ
誰もが住みやすさを
かいてき まち
実感できる快適な都市

にぎわいと活力を実感できる
みりよく まち
魅力あふれる都市

安全・安心を
きょうじん まち
実感できる強靱な都市



だれ かいてき まち
誰もが住みやすさを実感できる快適な都市

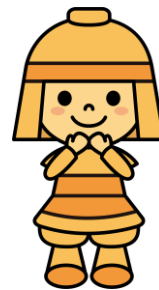
どんな人でも移動しやすく、買い物や病院などの生活サービスを
 快適に受けることができる都市



スーパーや病院が近くにあるといいね！



芝生で友達と遊びたい！



たくさんの方が住みたくなるまちには
 何があるかな？



みりよく まち
にぎわいと活力を実感できる魅力あふれる都市

しせつ れきし
生活を支える施設や自然・歴史などを守り、活かすことで
にぎわいと活力を生み出し、魅力があふれる都市



みんなが安心して歩きやすそうだね！



大きくなったらオープンカフェに行ってみたい！



みんなが元気で幸せに暮らせるまちって
どんなまちだろう？

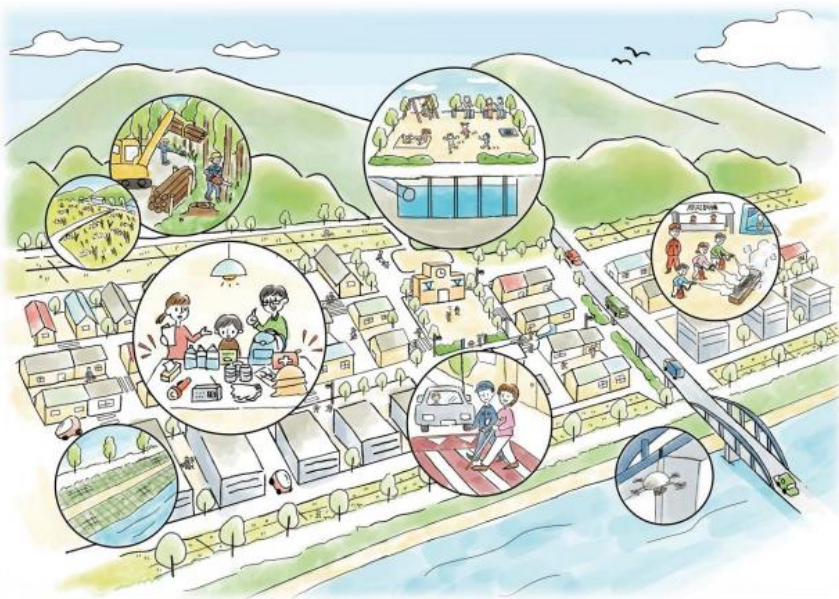


きょうじん※ まち
安全・安心を実感できる強靱な都市

※強靱：しなやかでねばり強いこと

さいがい はんざい
災害や犯罪から日常生活を守るために

きけん いしき まち
さまざまな危険を知り、助け合いの意識が強い安全・安心な都市



雨が降っても地下に水を
ためられるんだね！



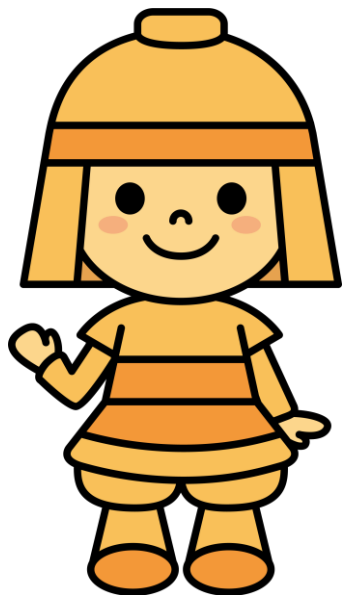
災害が起きたときのためにいろいろな
準備が必要だね！



災害に強いまちにしたいよね。



たかつきし
高槻市にはこんな目標があるんだ！
具体的にはどんなことをするの？



次は都市づくりの考え方について説明するよ。



たいりゅう

対流を生み出す

すいしん

コンパクトシティ・プラス・ネットワークの推進

きよてん ※
拠点（駅など）の近くに
しせつ
人が集まる施設をつくる



拠点の近くに
家をつくる

拠点と拠点を結ぶ
いどうしゆだん じゆうじつ
移動手段の充実

コンパクトシティとは？

人が集まる施設や家などを拠点の近くに集中させている都市のこと



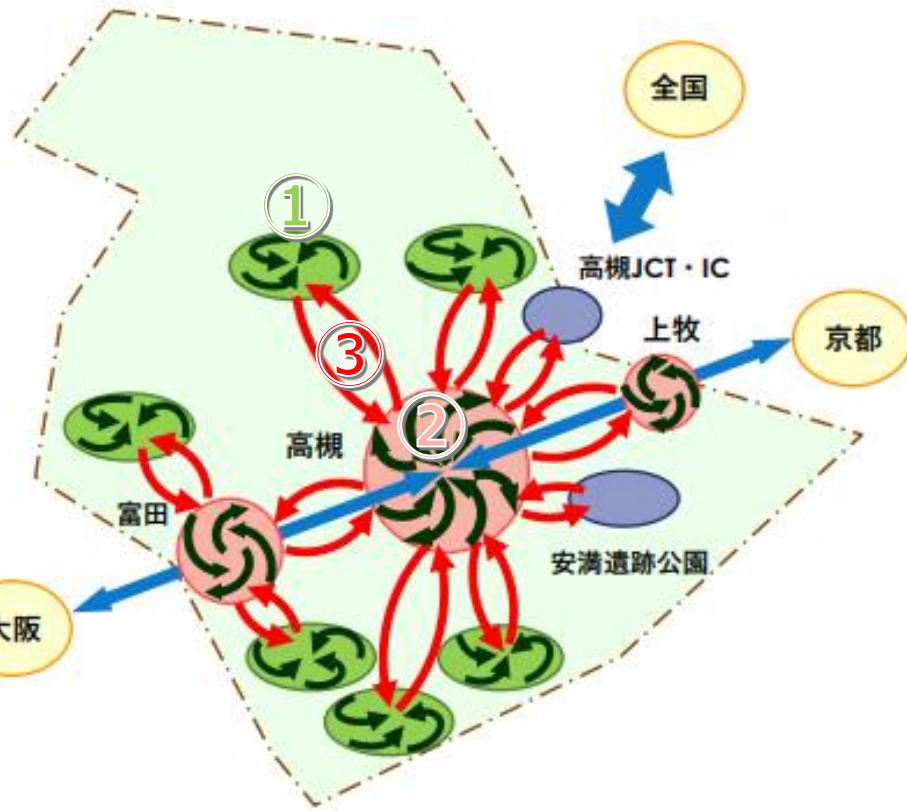
ネットワークとは？

拠点と拠点をバスや電車などで移動できるようにすること

※拠点：活動をするときに中心となる場所

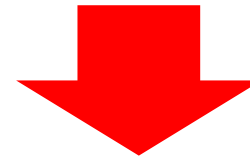


たいりゅう 対流とは



- : 拠点内での移動（徒歩など）
- : 拠点間での移動（バスなど）
- : 高槻市と他の都市での移動（鉄道など）

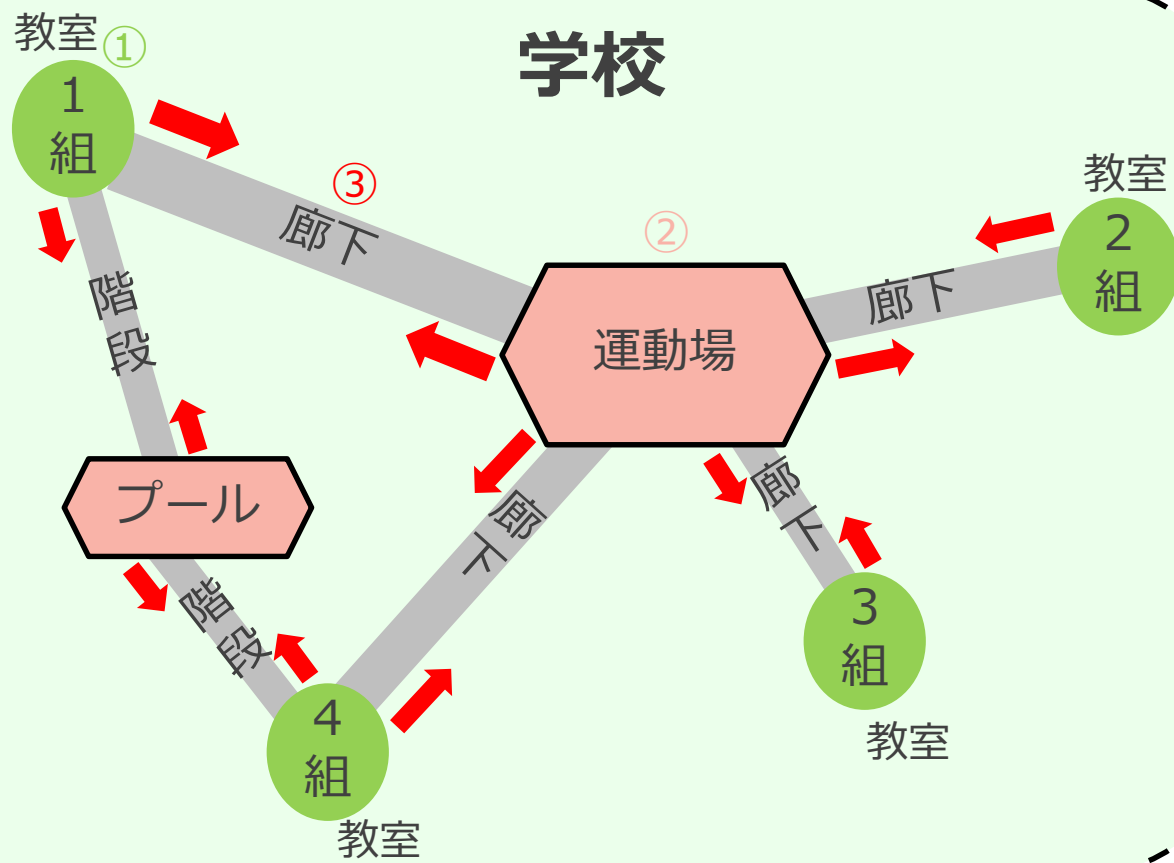
- ① 生活に必要な施設を集めて、市民の活動を^{しせつ}支える。
- ② 駅周辺に行きたくなる施設を集める。
- ③ 駅と住んでいるところを移動しやすくする。



都市計画マスタープランでは、まちを元気にするような人々の活発な動きを対流と呼ぶ。



学校で例えるとこうなるよ！！



①教室

ふだん す

⇒普段過ごすところ

つくえ いす

机、椅子、黒板などクラス

活動に必要なものを集める。

②運動場、プール

⇒全校生徒が集まるところ

おおがた

大型遊具やサッカーゴールなど

みりよくてき
教室にはない魅力的なものを

つくる。

ろうか かいだん

③廊下、階段

⇒移動するための方法

教室と運動場やプールをつなぎ、
楽に移動できるようにする。



コンパクトシティ・プラス・ネットワーク

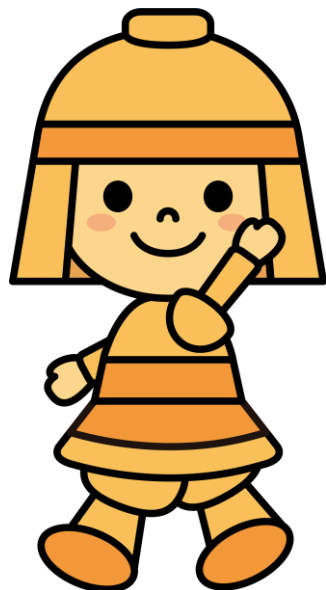
こうか
によって期待される効果

生活に必要な施設（スーパー、病院など）が自宅付近にあることで、
徒歩や自転車などで簡単に移動でき、デパートや大きな病院がある駅周辺にも
バスなどで移動できるため、生活がしやすい。





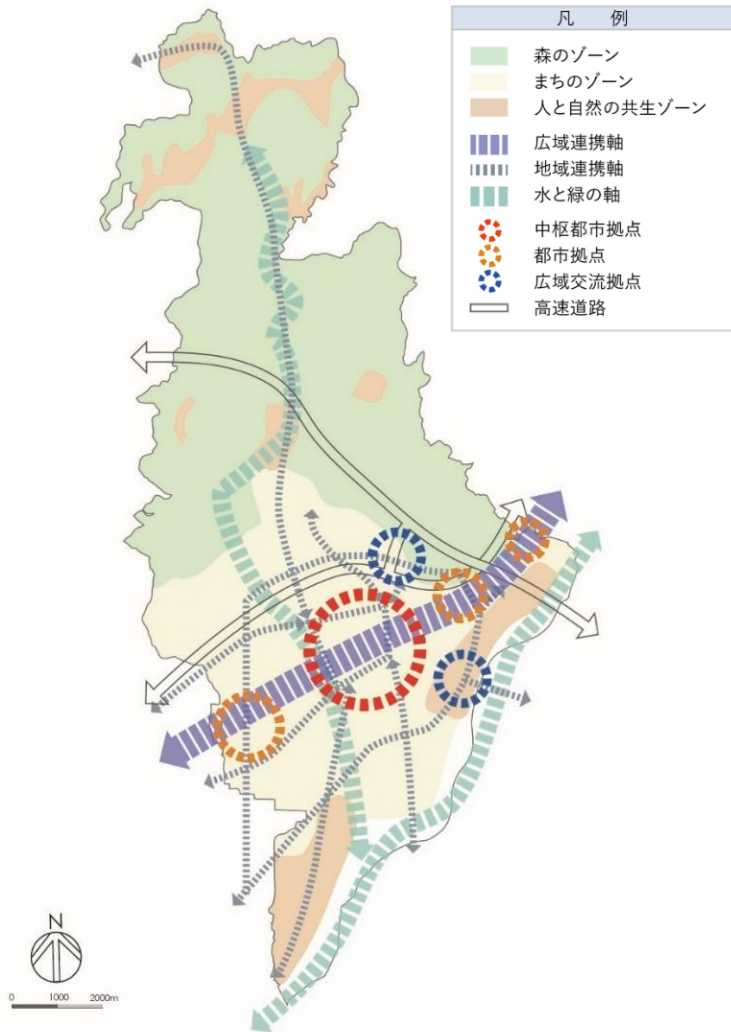
ふだん しせつ
普段の生活に必要な施設は
徒歩や自転車で行ける範囲はんいにあるけど、
デパートや大きな病院などは
駅周辺に集めて、バスなどで
いどう
移動してもらおうしくみなんだね。



この都市づくりの考え方をわかって
しょうらい
くれたところで将来の都市の
すがた しょうかい
目指すべき姿を紹介するよ。



しょうらいとしこうぞう 将来都市構造



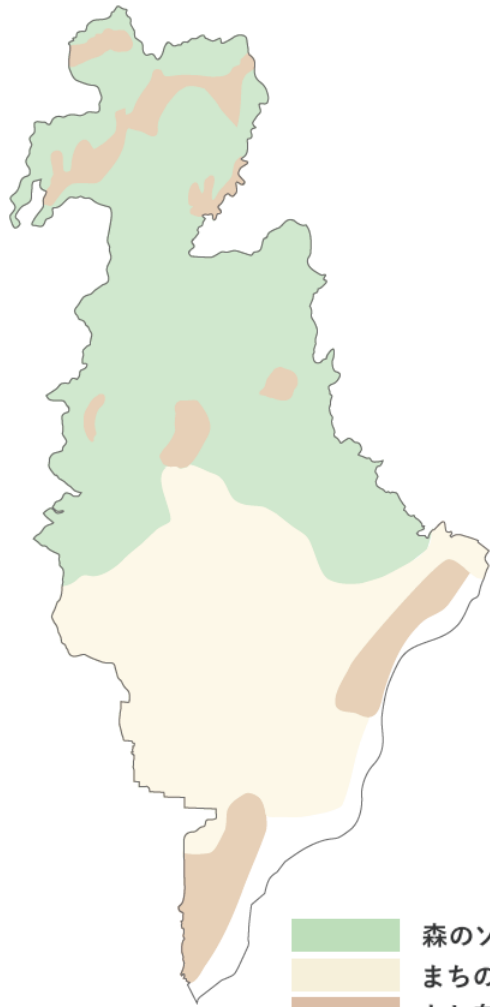
左の図は将来の都市の姿を

「ゾーン」「^{じく}軸」「^{きよてん}拠点」の3つの^{ようそ}要素を重ね合わせることで表している。

- ① **ゾーン**：同じような土地の使い方をする場所の集まり
- ② **軸**：^{いどう}人やものなどの移動を支えるネットワーク
- ③ **拠点**：^{じょうほう}人・もの・情報などが集まり、交流が生まれる場所



①ゾーン



- 森のゾーン
- まちのゾーン
- 人と自然の共生ゾーン

森のゾーン

北部の森林が広がる^{くいき}区域。

まちのゾーン

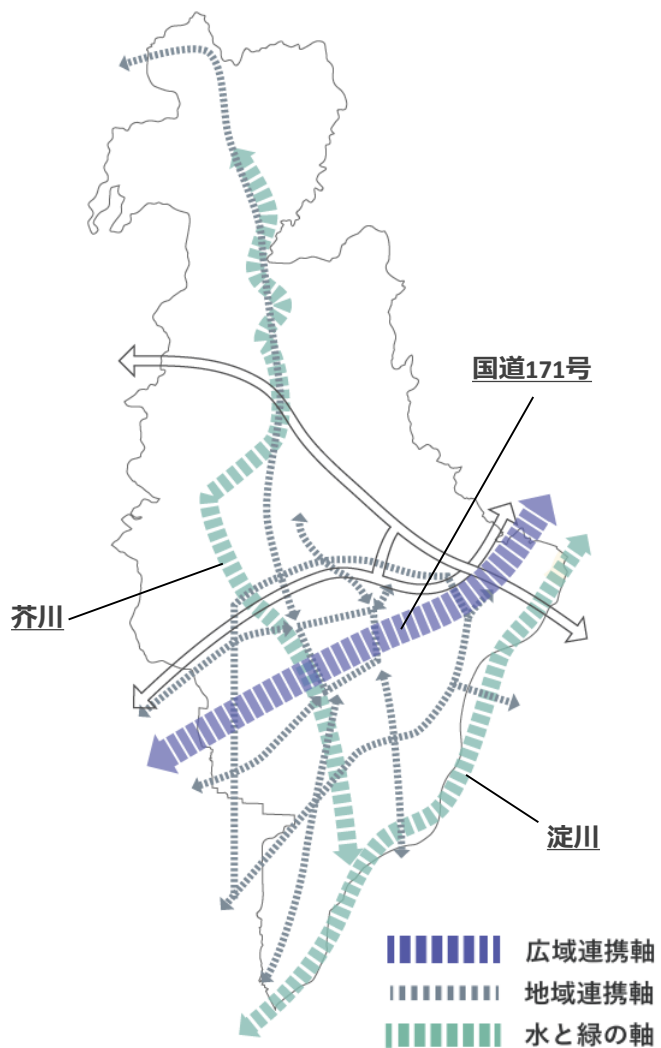
駅を中心に広がる人が住んでいる場所や
お店がある区域。

人と自然の共生ゾーン

人が住んでいる場所だけでなく田畑なども
広がる区域。



② 軸



こういきれんけいじく 広域連携軸

たかつきし
高槻市と他の都市をつなぐ軸。
こくどう
国道171号や鉄道などがある。

ちいきれんけいじく 地域連携軸

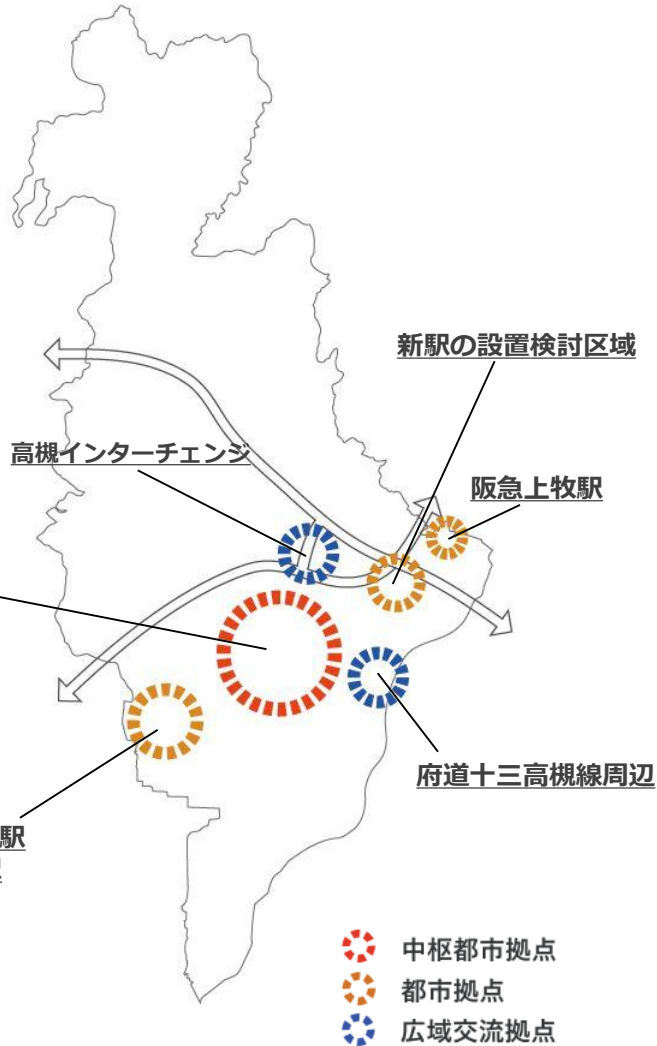
高槻市内をつなぐ軸。中心部から外に広がる
ような形をした大きな道路などがある。

じく 水と緑の軸

水と緑を身近に感じられる軸。
よどがわ あくたがわ しゅうへん
淀川や芥川とその周辺などがある。



③ 拠点



ちゅうすう とし きよてん 中枢都市拠点

たかつきえき はんきゅう
JR高槻駅や阪急高槻市駅周辺のエリア。
デパートや大きな病院などが集まっていて、
にぎわいや活力がある。

とし きよてん 都市拠点

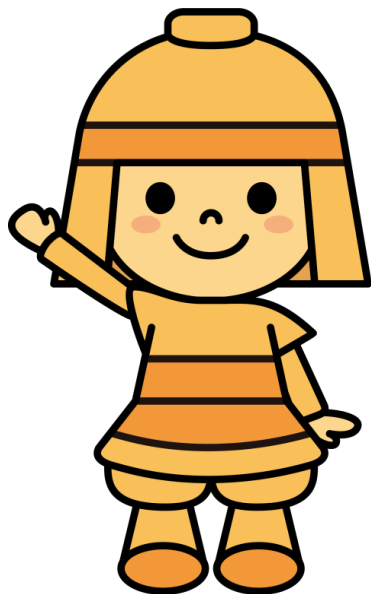
とんだ かんまき
富田と上牧などの鉄道駅周辺のエリア。
それぞれの^{とくちょう}特徴に合わせた^{しせつ}施設が集まっていて、
市民の^{にちじょう}日常生活を支えている。

こういきこうりゅうきよてん 広域交流拠点

ふどうじゅうそうたかつきせん みちぞ
高槻インターチェンジ、府道十三高槻線の道沿いのエリア。
立地の良さを活かした都市づくりをすすめている。



わたしたちがまちづくりに
参加するにはどうすればいいの？



小中学生のみんなでもできる
まちづくりについて説明するよ。



きょうどう※ **協働のまちづくりの方針** ほうしん

※協働：たくさんの人が同じ目的のために協力すること

かく
各主体の
やくわり りかい
役割を理解する



自分たちの
まちを知る



自分たちの
まちを考える



ちいき
地域でまちづくりに
取り組む



市民の役割

市民一人一人が
まちの一員としての**いしき**意識を持ち、
色々なアイデアを出し合うなど
まちづくりに積極的に参加する



みんなができること

- たかつきし 高槻市の歴史・文化ふに触れる。
(あま いせき 高槻城公園、いましろづか こふん 安満遺跡公園、今城塚古墳など)



- 高槻市の自然に触れる。
(せつつきょう 摂津峡、はぎたにそうごう 萩谷総合公園、森林観光センターなど)

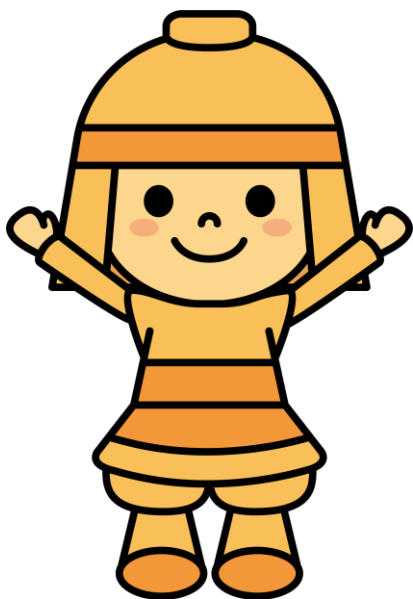


- 市バスを使ってみる。
- バリアフリー総合学習に参加する。
- ぼうさい 防災訓練に参加する。
- ハザードマップを見してみる。





たかつきし
高槻市の都市づくりについて
もっと知りたくなりました！



関心を持ってくれることは
とても大切なことなんだ！
もっとくわ詳しく知りたかったら
高槻市ホームページの
「高槻市都市計画マスタープラン」の
ページを見てみてね！

もっと知りたい
みんなはこちら！

高槻市都市計画
マスタープラン

